

Tempo nublado. Temperatura em elevação. As 17,30 horas de ontem os termômetros acusavam 29,6 graus. A máxima das últimas 24 horas acusou 30,5 e a mínima foi de 18,2 graus. Ontem não houve ventos. A umidade relativa do ar acusou 48% e a pressão atmosférica 1.012 milibares.

## Pres. Prudente quer o seu Colegio Técnico Industrial para 1970

Na última sessão da Câmara Municipal o vereador Sebastião Martins formulou requerimento da mais alta importância no sentido de que Pres. Prudente possa ter em 1970 o seu Colégio Técnico Industrial.

O requerimento sugere ao prefeito que seja convidado o prof. Walter Costa, diretor Geral do Departamento do Ensino Técnico do Estado, a vir a Presidente Prudente, para receber a escritura do terreno que a municipalidade doou para aquele fim, bem como celebrar o necessário convênio, objetivando o início da construção do respectivo prédio o quanto antes.

No mesmo requerimento o vereador lembra que "não constando do orçamento municipal para 1970 quaisquer recursos destinados ao Colégio Técnico Industrial, seja empenhada e devidamente contabilizada a verba de 400 mil cruzeiros novos, consignada no orçamento vigente de forma que a mesma possa ser utilizada nos exercícios futuros.

zada a verba de 400 mil cruzeiros novos, consignada no orçamento vigente de forma que a mesma possa ser utilizada nos exercícios futuros.

### JUSTIFICATIVA

O requerimento do sr. Sebastião Martins é enriquecido com uma justificativa fundamentada nos seguintes termos: "A proposta orçamentária do Governo do Estado para 1970, voltou a consignar a verba de 600 mil cruzeiros novos, destinada ao Colégio Técnico Industrial de Presidente Prudente, numa prova evidente do seu real interesse em dotar nossa cidade daquela importante Escola.

O Fundo Estadual de Construções Escolares (FECE) está concluindo orçamento dos laboratórios, maquinários e equipamentos necessários à instalação

de Colégios Técnicos Industriais. E, imediatamente será aberta concorrência internacional, para efetivação das respectivas aquisições, fato que deverá ocorrer em janeiro de 1970.

Assim, caso a Municipalidade não firme a tempo o referido convênio e não empenhe os recursos que lhe cabe oferecer, Presidente Prudente correrá o risco de perder definitivamente o Colégio Técnico Industrial, uma vez que o Estado, dificilmente iria abrir nova concorrência internacional para atender a um caso isolado".

Por fim o vereador sugeriu um convite ao sr. Walter Costa para proferir uma conferência na Edilidade, na sessão do dia 1.º de dezembro próximo sobre "A importância do Colégio Técnico Industrial para Pres. Prudente".

## ARMAS EM VEZ DE PÃO E LIVROS

PTOLOMEU

Nelson Rockefeller afinal desembuchou seu vasto relatório retratando com fidelidade e com realismo, assombroso o que entende que somos nós, os da América que ainda acreditamos no "monroísmo".

Não é preciso ir às entrelinhas para descobrir a clareza do pensamento do governador norte americano. Falou no Senado de sua pátria e expôs as condições paupérrimas das repúblicas sul americanas, a respeito de armas modernas e chegou à irreverência conosco, afirmando que nossos aviadores são incapazes de uma formação correta a quatro aviões a jato, e disse mais que era necessário vender armas modernas ao Brasil enquanto a Inglaterra e a França não ganham a corrida na direção do nosso mercado aquisitivo de engenhos de guerra.

... A guerra, ora a guerra! Vem de uma coceira produzida pelos armamentos e tem uma mola escondida em qualquer topo dos grandes interesses internacionais. Essa mola é acionada por um punho secreto e de engenhosa habilidade.

A história do mundo é mais em termos de conflitos armados, e estes, sucedendo-se num compasso de periodicidade regular, têm posto imensas fortunas na algeibra dos fundidores de canhões e de carabinas.

Quando uma guerra começa a declinar, o que vale dizer: — quando há cansaço e algibeiras vazias, outra guerra aponta a cabeça ameaçadoramente, saltando por cima da ONU e de todo bom arranjo para a paz mundial.

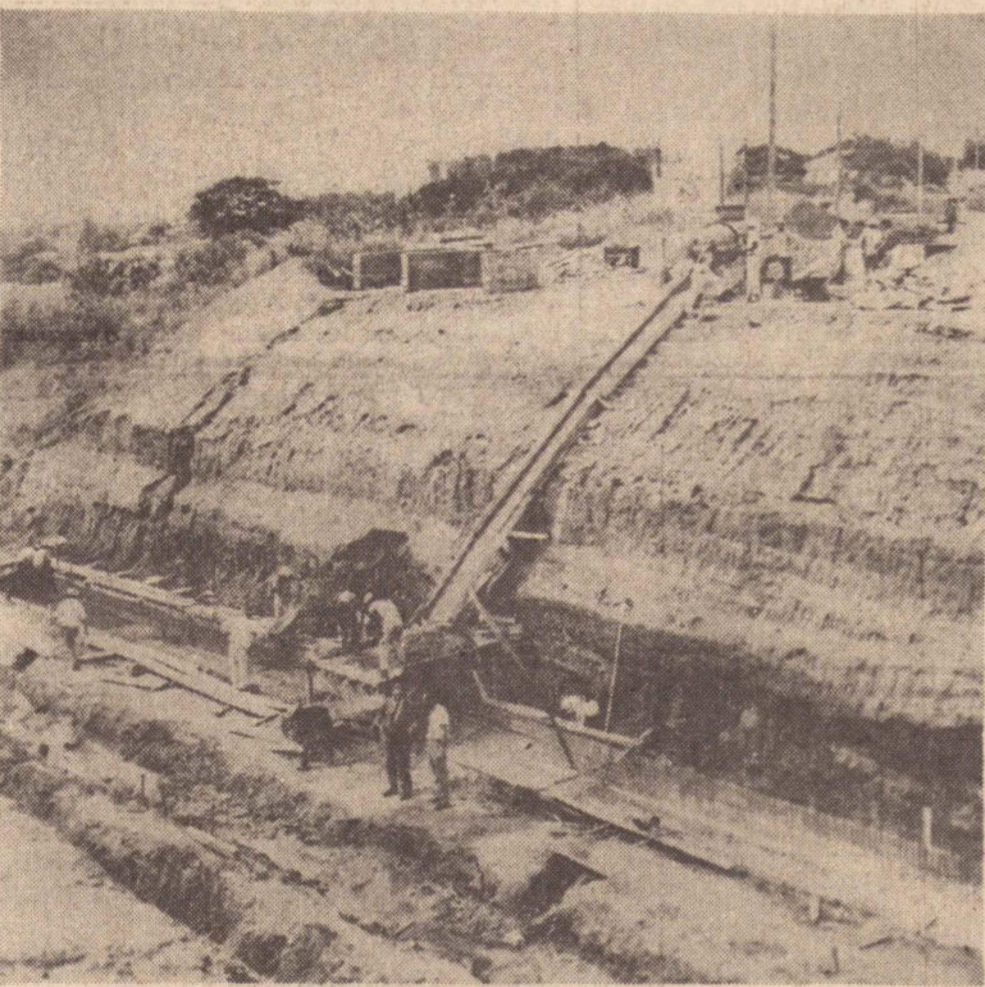
Será que Vulcano tem um pé mitológico posto na prudência dos homens e outro movendo a forja e derretendo o metal nas grandes usinas onde se fundem também fortunas inavaliáveis à custa da desgraça humana? Os governos deste pedaço da América que é ainda dos americanos devem pensar apenas maduramente não deixarem o cavalo de Tróia desembarcar em suas costas marítimas.

Tem carradas de razão o senador americano que ao ouvir o depoimento sentido de Nelson Rockefeller, sobre a pobreza bélica do Brasil, exclamou: E isso não é uma coisa boa? Sim, é uma coisa boa. Os homens devem entender-se em termos de cristianismo e não de equilíbrio armamentista.

Se nos sobram sofrimentos e pobreza; se estamos abarrotados de analfabetismo, de enfermidades endêmicas, pouco se nos dá a falta de canhões que não curam, não felicitam ninguém não arrumam a vida do homem segundo a harmonia universal ditada pelo "crescei e multiplicai".

Deus nos inspire a tratar todos que nos procuram como irmãos e, até como negociante de armas, delicadamente, sem xonofobismo, sem carança. Mas isso não importa numa aceitação táctica de tudo que se nos oferecem, sob os pretestos mais cavilosos.

O Brasil veio desarmado até hoje quando dá passos fortes para equiparar-se às grandes nações, e dasarmados iremos para a frente, pois o maior genocídio é aquele que mata milhões (caso russo) em decorrência de uma filosofia de estado que vem sendo amaldiçoada desde o dia em que Cain derramou sobre a terra a primeira gota de sangue.



## Galeria da Cel. Marcondes estará concluída dentro de 60 ou 80 dias

O prefeito convidou ontem a imprensa e o rádio para uma visita às obras que sua administração está realizando no famoso buracão da Av. Cel. Marcondes.

Na ocasião o eng. dr. Luiz Guilherme de Oliveira distribuiu relatório sobre as obras e por ela se sabe que será uma galeria em concreto armado. O serviço de terraplanagem representou o corte de um volume de terra calculado em 3.500 metros cúbicos.

Nessa obra serão aplicados 1.400 sacos de cimento, 250 metros cúbicos de areia, 300 metros cúbicos de pedra e 12 toneladas de ferro.

### ESCOAMENTO

A largura do corte foi feita na medida necessária à execução da obra mais uma faixa de três metros para as obras

de proteção contra as águas pluviais, ainda que permaneça paralelamente à obra, uma tubulação de concreto de diâmetro igual a um metro, que garante o atual escoamento das águas do correto existente e das chuvas normais.

### O QUE JÁ FOI FEITO

Segundo o relatório a fundação já está concluída, as vigas da base da galeria já estão sendo fundidas, a ferragem já se encontra cortada, dobrada e grande parte armada. A terraplanagem e a aplicação do concreto estão sendo feita com maquinário e pessoal da Prefeitura. O custo da obra está calculado em 70 mil cruzeiros novos. A previsão do término desses serviços foi calculada em 60 a 80 dias.

No fundo do buracão o nosso reporter quando ouvia explicações do prefeito.

## Aberto com êxito o encontro regional para estudo da problemática do menor

Sob a presidência do dr. Silvio Fernando Paes de Barros, representando o Juiz de Menores da Comarca, dr. José Fernandes Rama, iniciou-se segunda-feira o "Encontro Regional para o Estudo da Problemática do Menor", promovido pela Equipe de Assistentes Sociais em colaboração com a Secretaria da Promoção Social do Estado.

### PALESTRAS

Abriu a série de palestras o dr. José Hamilton do Amaral, médico psiquiatra da Penitenciária de Presidente Venceslau sobre "Aspectos psico-somáticos do menor infrator", formulando teses de experiências pessoais na orientação daquele setor no estabelecimento penal venceslauense. Sua palestra suscitou debates, tendo iniciado-os o dr. José Cupertino D'Arce registrando-se posteriores intervenções de médicos e assistentes sociais presentes.

Ouviu-se também a palestra da srta. Priscila Alves Jorge, assistente social do Instituto Nacional do Desenvolvimento Agrário que abordou o tema: "Aspectos sócio-econômicos da família do menor". E por fim, encerrando a reunião da noite falou o dr. Silvio Fernando Paes de Barros, professor da Faculdade de Direito sobre "A Problemática do Menor em Presidente Prudente e Região".

### PROGRAMA DE ONTEM

Ontem, tendo ainda como local a sede do Sindicato Rural, pronunciou uma palestra a dra. Zuleika Sucupira Kenworth, 1.ª Curadora de Menores

da Capital e Diretora do Serviço Social de Menores da Coordenadoria de Estabelecimentos Sociais da Secretaria da Promoção Social, sobre "O problema do menor e a ação do Estado".

Hoje, dando continuidade ao "Encontro" proferirá uma palestra o sr. Nilson Varela Marcarenhas, que abordará o tema: "A ação promocional numa obra de menor".



O dr. José Hamilton do Amaral deu início à série de palestras do "Encontro"

## Vereador quer estação rodoviária

O vereador José Alves Sobrinho, durante a última sessão do legislativo apresentou um requerimento ao prefeito, em caráter de prioridade a desapropriação de um terreno situado na Av. Cel. Marcondes, onde esteve instalado o serviço de conservação do DER.

Alegou o edil que se trata de um terreno com a área suficiente para a construção de uma estação rodoviária, permitindo fácil circulação dos ônibus devido às proximidades com a grande avenida Cel. Marcondes.

### ATUAL ESTAÇÃO

Disse o vereador que a cidade não pode contar indefinidamente com a sua atual estação rodoviária que está caindo de podre e é uma forma de propaganda das mais negativas da cidade que se orgulha do slogan "A Capital da Alta Sorocabana".

## VOLKS CAPOTOU NA RAPOSO TAVARES

Ontem pela manhã (6h15) no km 563 da via Raposo Tavares, o sedan Volks matricula 355.16.75, de Presidente Prudente dirigido por Jason Menezes de Souza, capotou 4 vezes ao se aproximar desta cidade, retornando de São José do Rio Preto.

### O ACIDENTE

Jason Menezes de Souza viajava com um amigo e cochilando por um instante o seu veículo saiu no acostamento à direita, derrapou e voltou à pista mas em seguida saiu para o acostamento contrário, derrapou e daí tombou 4 vezes.

O carro sofreu danos materiais de monta mas os dois ocupantes não sofreram um arranhão sequer, felizmente.

A ocorrência foi atendida pelo Policia Rodoviario Dunde.

## CABELOS?

NÃO OS JOGUE FORA  
Acima de 20 cm — LISOS  
QUALQUER QUANTIDADE

COMPRO — preço bem

Rua Cleo de Barros, 290 (Final da Rua São Sebastião), Das 14 às 18 horas. Com ADELINO.

## Super CINERAMA

HOJE

7 noivas para 7 irmãos

com Howard Keel — livre  
20,00 horas.

## PRESIDENTE

(EMPRESA TEATRAL PEDUTTI)

HOJE

Belas da Noite

PROIBIDO ATE 18 ANOS  
Sessão às 20 horas

## JOÃO GOMES

EMPRESA TEATRAL PEDUTTI

HOJE

Por um corpo de mulher

com Robert Wagner — livre  
sessões: 14hs00 — 19hs30 — 21hs15

## CINE CORAL

EMPRESA TEATRAL PEDUTTI

HOJE

Aventuras de um  
Espadachim

com Dagoberto Rodrigues — 10 anos  
Sessão: 20hs15

## CINE OURO BRANCO

EMP. DE CINEMAS OURO BRANCO  
HOJE

Gangster 70

Sessões 19,30 — 21,30 horas

## CINE SÃO JOSÉ

HOJE

Sob a Brisa do Mar

Sessão às 20hs00

# Os pais e a escola

Pronunciando-se sobre uma serie de recursos promovidos por um pai de aluno, em Presidente Venceslau (num processo rumoroso e de cujo mérito não vamos nos ocupar), o prof. Erasmo de Freitas Nuzzi, conselheiro relator do processo, deu um parecer que merece ser divulgado.

### O PARECER

"Os pais, evidentemente (e isto é um comentário generico) são solidariamente responsáveis com a Escola no que se refere à educação e instrução de seus filhos. Essa responsabilidade dos pais ou tutores, se era grande em passado não muito remoto, agora, em nossos dias, assume um sentido muito mais relevante, por causa da imensa difusão dos meios de comunicação, publicações, rádio, televisão, cinema, cartazes e tudo o mais, que atuam compacta, intensiva, incessante e diuturnamente sobre as massas e, muito especialmente, com mensagens explosivas, quando não são deletérias endereçadas aos jovens.

Essa influência (no seu aspecto maléfico) dos meios de comunicação por via de muitas das mensagens transmitidas assume, na maioria das vezes um caráter destruidor ou nulificador dos esforços dos professores, que passam a ser chamados de "quadrados" e qualificativos semelhantes.

As quatro horas (e quando são quatro horas) passadas no recinto da escola, primária ou média, ao opostas de doze horas de bombardeio de novelas, dramalhões, violências, noticiário escandaloso de assaltos, roubos, crimes, histórias desfiadoras da moral, exaltação de "hippies" e quejandos, numa babel de atos negativos, divulgados de forma sensacional porque tratam de coisas "quentes", numa valorização da falta de escrúpulos, num endeuamento dos "espertos", numa promoção de cabotinos elevados à categoria de "líderes" da juventude numa disseminação da mediocridade transformada em genialidade, como nunca se viu e tudo isso feito por certa imprensa, pelo cinema, pelo rádio, pela televisão, pelos cartazes, pela propaganda, marcando indelevelmente a personalidade em formação das jovens criaturas.

### A MUDANÇA DOS TEMPOS

Creemos ser urgente por um paradeiro nessa masificação pernicioso, niveladora pela sola, verdadeira fábrica de neuróticos, de complexados, de fracassados ou desajustados, nome ultimamente muito usado para designar o que, em outros tempos seria chamado simplesmente de indolente ou de preguiçoso, para não usar outro termo. E' bem verdade que os tempos mudaram, que tudo está se modificando, que o mundo sofreu na década de 1969 para cá uma violenta transformação. Os valores basicos, contudo, são sempre os mesmos e deverão

ser preservados, pois, do contrário, ninguém em sua consciência, terá condições para prever para onde caminhará a humanidade dos dias de amanhã, que são os de hoje.

O mundo hodierno, no dizer de Marshall McLuhan — o festejado e criticado professor de Literatura canadense, tido, por muitos, como o profeta dos dias vindouros — transformou-se numa grande aldeia. Tudo o que acontece em todo o mundo é sabido ao mesmo tempo no mundo todo. Dêle, ainda, é assertiva de que o primario do livro, a civilização do livro, o imperio da palavra impressa, a difusão das idéias pelas páginas das publicações, que dominaram a formação da humanidade durante os ultimos cinco seculos, estão com seus dias contados, porque é chegada uma nova era, na qual os meios audio-visuais, os processos eletrônicos, os sistemas de computadores e outros semelhantes irão impor-se à palavra impressa, sobrepujando a relegando a um nível inferior até leva-la ao desaparecimento como elemento retentor e transmissor da cultura. Não comungamos desse pessimismo em relação ao futuro do livro, como depositário da cultura humana e seu veículo difusor, a par do trabalho, que reputamos sempre indispensavel do professor, pois o conhecimento, requer, para ser transmitido, a centelha do calor humano, o incentivo do mestre.

E' o mestre, por sua vez, ante os "inimigos" que rodeiam as jovens criaturas necessitam da cooperação dos pais, embora saibamos que não é de admirar que neste mundo conturbado onde os pais tem que trabalhar fora para prover o sustento da familia, onde o contato familiar dia a dia fica reduzido, aos encontros dos domingos, que, aos poucos, o ambiente do lar sofra tamanha mutação que pais e mães acabam realmente quase sem possibilidades para o efetivo desempenho de sua missão, que passou a ser exercida (e de que modo!) praticamente pelos veiculos de comunicação.

O tema é vastissimo, e a êle fomos levados quase sem o querer, impulsionados por reflexões sobre problemas educacionais ao examinar o caso de que vinhamos tratando".

### MULHER SEM ALMA

Novo lançamento da RADIO PIRATINING  
Uma novela comovente, humana, e inesquecível  
partir do dia 1.º de dezembro pela Piratining

## AVISO



marca registrada

Rua Expedicionário, 1315 — Fones, 2056, 2734 e 2440 Caixa Postal 168 — OURINHOS — S.P.

A ITO INDUSTRIA MECANICA RODOVIARIA DE OURINHOS — S.P. (TRUCK ITO) avisa a todos os proprietários de veiculos que já está colocando trucks — para Ford e Chevrolet acompanhado de CERTIFICADO DE ADAPTAÇÃO DO CHASSIS do caminhão aumentando a capacidade para 18.500 quilos Bruto. TENDO NO VERSO CREDENCIAL DE ADAPTAÇÃO FORNECIDA PELO FABRICANTE DO VEICULO DEVIDAMENTE APROVADO.

Avisamos que de conformidade com a resolução n.º 505 e 537 do Grupo Executivo das Industrias Mecânicas (GEIMEC) de 23 de abril

de 1969 publicado no Diário Oficial da União de 15 de maio de 1969, são aprovados limites de Peso Bruto Total para veiculos de carga

A resolução estabelece que os valores obtidos com a instalação do 3º eixo, dentro dos limites nela assinalados só poderão ser aceitos para veiculos já fabricados ou a serem fabricados se estes apresentarem CERTIFICADO DE ADAPTAÇÃO DE CHASSIS DE CAMINHÃO. Certificado este que deverá conter no verso a CREDENCIAL DO ADAPTADOR, fornecido PELO FABRICANTE DO VEICULO. Qualquer informação poderá ser solicitada no endereço acima

# CASA PONTALTI

INFORMA

COLORADO



TV programações para hoje

CANAL 4 — TUPI

HOJE

- 12,00 — Redação esportes
- 12,30 — Aqui entre nós
- 13,20 — Matiné de gala
- 14,55 — Desenhos
- 16,00 — Fazendeiro do Asfalto
- 16,30 — Família Buscapé
- 17,15 — Antonio Maria — novela
- 18,00 — Corrida maluca — desenhos
- 18,30 — Guerra, sombra e água fresca — filme
- 19,00 — Nino, O Italianinho — Novela
- 19,45 — Ultranoticias
- 20,00 — Beto Rockefeller — novela
- 20,50 — Condições de Penélope
- 21,00 — Mod Squad - filme
- 23,00 — Futebol - video tape Santos e Botafogo
- 00,35 — Filme.

## CASA PONTALTI



imagem e som de presença total,  
com Reserva de Qualidade.

CANAL 9

- 11,30 — Esportes no 9
- 12,00 — Sequencia das 12
- 14,00 — Esta é quente
- 14,30 — Programação vespertina
- 18,35 — As sogras - comedia
- 19,10 — A menina do veleiro azul - novela
- 19,50 — Sangue do meu sangue — novela
- 20,30 — Dez Vidas — novela
- 21,00 — Mercados de Almas — filme
- 22,00 — Mannix
- 23,00 — Futebol - video tape Santos e Botafogo

## CASA PONTALTI

VOCE É QUEM SABE ONDE LHE  
APERTA O SAPATO

PORTANTO, VOCE É QUEM FAZ O  
PLANO DE PAGAMENTOS

# Nova Loja Lotérica - Sandoval & Petry Ltda.

COMUNICAMOS A ABERTURA DE MAIS UMA FILIAL EM PRESIDENTE PRUDENTE. SEJA UM DOS CONTEMPLADOS COM A SORTE GRANDE, ADQUIRINDO SEU BILHETE DA LOTERIA FEDERAL. COMPRE SORTE, COMPRANDO NOS BALCÕES DE "SANDOVAL & PETRY LTDA." — MATRIZ: RUA NICOLAU MAFFEI 201 — FONES, 2114 e 3452 — FILIAL: RUA JOSÉ FÓZ 534 — FONE, 2461

### Lavradores: Senhores

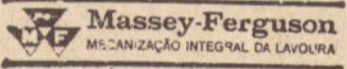
As pragas e doenças da lavoura podem roubar todo o lucro da sua plantação. Combata eficazmente a esses inimigos usando corretamente os inseticidas e fungicidas. Consulte o Engenheiro Agrônomo de seu município.

**há milhões de tratores em ação nas lavouras de todo o mundo. Mas, o que interessa a você é saber por que a maioria é Massey-Ferguson**



É fácil explicar: todos querem tratores que garantam o mais alto rendimento com o menor custo operacional. Isso justifica o fato de há 122 anos os tratores Massey-Ferguson liderarem nas lavouras de 185 países. Outra razão é que Massey-Ferguson oferece a mais completa linha de tratores:

- MF 55 Standard \* MF 50X Eixo Alto com pneus 12x38 \* MF 50X com pneus 13x28 \* MF 65 Standard \* MF 65 Eixo Alto com pneus 15x30 \* MF 178. Mais uma outra razão é que você dispõe de mais de cem implementos para executar qualquer tarefa agrícola.



K. KANEKO & CIA.  
Rua Antonio Rodrigues, 1210

# BANESPA financia tratores

A despeito das normas do Manual de Crédito Rural do Banco Central, o Banco do Estado de São Paulo tem realizado alguns financiamentos de tratores usados, de lavradores para lavradores, em caráter excepcional, desde que eles sejam pessoas com bons conhecimentos de mecanização agrícola e capazes de bem avaliar a extensão da compra que realizam. Essa informação, prestada pela direção do Banespa a pedido da FAESP, esclarece uma reivindicação dos lavradores do interior paulista, que, impossibilitados de adquirir trator novo, podem, entretan-

to, comprar um usado, em condições acessíveis.

O ofício do Bando do Estado àquele entidade rural paulista esclarece que "independe da nossa política de crédito a concessão de financiamento para transações de tratores usados entre agropecuaristas, de vez que o assunto é regulado pelo Banco Central do Brasil, que em seu Manual de Crédito Rural, capítulo IV, item 1.1, anexo à circular 120, diz: Quando se trata de veículos, embarcações e máquinas, serão observadas as seguintes condições:

a) — no caso de aquisições, sejam novas ou reconhecidas, com garantia dos revendedores e de fabricação nacional, excetuadas máquinas agrícolas que não tenham similar nacional". Como se desprende, o Banespa, "como integrante do Sistema Nacional de Crédito Rural, não pode fugir às normas estabelecidas pelo órgão incumbido de traçar a política creditícia do país".

O Banco do Estado esclarece que a norma consagrada pelo MCR do BC é salutar e visa evitar a compra de maquinaria que, pelo uso e conservação,

não oferece condições de trabalho e rendimento de que necessita o comprador menos usado, como também não é por si só uma simples avaliação feita no próprio imóvel rural, apreciar o desgaste da máquina e suas consequências mediatas.

Destaca o Banco do Estado de S. Paulo que a norma citada "não veda o financiamento de tratores usados, apenas regula a operação, colocando-a na dimensão técnica adequada e procurando amparar o lavrador comprador".

## Esclarecida política de produção e distribuição de sementes

O Estado não modificará o sistema de controle da produção e distribuição de sementes de algodão, segundo esclareceu o secretário da Agricultura em ofício dirigido à FAESP em resposta a uma representação que lhe encaminhou a referida entidade ruralista paulista, formulando um apelo no sentido de que a Secretaria da Agricultura não se retire do setor de produção e distribuição de sementes selecionadas.

O apelo foi dirigido ao sr. Antonio Rodrigues Filho, titular daquela pasta, em decorrência de conclusões a que chegou a Comissão Técnica de Cereais da FAESP sobre a política oficial de sementes, tendo sobretudo em vista a política adotada no plano federal de deixar às empresas particulares o encargo de multiplicar em escala co-

mercial as sementes a serem vendidas aos lavradores.

Manifestou a FAESP o temor de que, se for adotada a mesma política pela Secretaria da Agricultura, ficarão os lavradores entregues a motivações exclusivamente especulativas dos comerciantes de sementes que os agricultores procurarem se abastecer desse elemento fundamental para o bom êxito de suas culturas.

### SEMENTES DE ALGODÃO E DE OUTRAS ESPECIES

Afirmou o secretário Antonio Rodrigues Filho que a semente de algodão não irá sofrer alteração nas diretrizes até hoje adotadas e que o Estado continuará com o controle de sua produção e distribuição. Quanto às se-

mentes das demais espécies, a Secretaria irá abrindo campo para a iniciativa particular na medida em que ocorrer a sua capacitação para o provimento de sementes de boa qualidade (integridade genética e pureza mecânica).

Ponderou aquele titular que a participação da iniciativa privada não significa um abandono de área por parte da Secretaria da Agricultura. Além de, supletivamente, produzir e distribuir sementes e mudas comerciais, exercerá funções normativas e fiscalizadoras e imprescindível pesquisa e desenvolvimento do material genético.

Ponderando ainda as vantagens e de vantagens da produção e comercialização através do Estado e da iniciativa particular, ao invés de optar por um e eliminar o outro sistema, a Secretaria somou os dois sistemas, buscando reunir as vantagens de ambos. Esta

sma e não a subtração dos sistemas é que possibilitará o aumento da eficiência do processo de sementes, como foi.

Finalmente diz que, ao abrir o campo para a iniciativa particular, a Secretaria da Agricultura o faz segundo duas premissas básicas: evitar a concentração da oferta e a falta de sementes. Para tal, ela exerce adequado controle da distribuição do seu material genético aos produtores e permanece produzindo e distribuindo naquela área onde a iniciativa particular se apresenta deficiente ou inadequada. Essa política lhe pareceu a melhor, pois, "em perseguição à eficiência do processo, dá participação à ambas as partes — Governo e iniciativa particular — onde, respectivamente, apreentem melhores condições operacionais".

## Lista de Preços ?

Conosco é desnecessário. Nossa freguesia sabe que temos os melhores preços. Por isso nossos anúncios não têm chamarriscos. Temos sim uma uniformidade de preços baixos em todas as linhas de produtos que v. encontrará num bom Supermercado. E v. que ainda não nos visitou está convidado para conhecer nossa ótima seção de carnes e frios. As carnes são recebidas fresquinhas diariamente e das partes mais nobres de um novilho.

Conheça também o nosso serviço de entrega a domicilio.



Nota: Não temos também o horrível problema de estacionamento

## Supermercados Avenida

Um Supermercado de Prudente para favorecer a economia dos prudentinos  
Av. Washington Luiz, n. 200

## CHEGOU O GALAXIE 70

NCR\$ 25.950,00

VÁ CONHECE-LO NA  
**COMPRE**  
SEU REVENDEDOR FORD  
PRES. PRUDENTE

## O IMPARCIAL

Responsabilidade da EDITORA "IMPRESA" LTDA.

Diretor-Presidente  
ROBERTO SANTOS

Diretor-Responsável:  
MARIO PERETTI

Diretor-Comercial:  
ANTONIO SANCHES RODRIGUES

Diretor de Redação  
ADELMO SANTOS REIS VANALLI

Redação — Oficina e Clichêria:  
Rua Siqueira Campos, 602 - (térreo)  
Caixa Postal, 316 - Fone, 2540

São Paulo:  
Rua Martiniano de Carvalho 169  
Caixa Postal, 4249

Representante:

Consórcio Brasileiro de Imprensa

Rio:

Rua Marechal Niemeyer, 20

**MISSA DE ANIVERSARIO**



As famílias de JOSE ANTONIO REZENDE COIMBRA e de STEFANO ALQUATTI, convidam os parentes, amigos e o povo em geral para a missa do primeiro aniversário do passamento de seus filhos, que será celebrada amanhã, às 19 horas, na Catedral de São Sebastião, em sufrágio às suas almas.

Por mais este ato de religião e fé cristã antecipadamente agradecem.

**SANTA CASA DE MISERICORDIA DE  
PRESIDENTE PRUDENTE  
BALANCETE DO MES DE JUNHO DE 1969**

**ATIVO**

<b>DISPONIVEL</b>		
Em Caixa	5.391,45	
<b>Em Bancos</b>		
Bco. Brasil S. Paulo, S.A. c/mov.	1.452,33	
Bco. Estado S. Paulo c/ampspe	864,53	
Bco. Mercantil S. Paulo c/mov.	88,10	
Bco. Mercantil S. Paulo c/Imaspe.	123,81	
Bco. do Brasil c/mov.	2,50	
Bco. Libanes Com. c/mov.	1,60	
Bco. Portugues do Brasil c/mov.	196,96	
Bco. Estaco S. Paulo c/mov.	62,24	
Bco. Comercial E.S. Paulo c/mov.	144,36	
Bco. Brasil c/equip.	0,49	
Caixa Econômica	7,20	
<b>REALIZAVEL</b>	2.949,12	8.340,51
I. N. P. S.	73.753,86	
I. A. M. S. P. E.	33.721,43	
Contas a receber	3.415,16	110.890,45
<b>IMORILIZADO</b>		
Imóveis	281.754,54	
Móveis, Utens. Apar. Hospitalares	151.847,79	
Material Clínico e Cirúrgico	43.155,75	
Rouparia	15.358,60	
Farmácia	149.522,39	
Dispensa	1.452,41	
Juagões	100,00	
Títulos, Valores e direitos div.	799,93	
Veículos	3.401,97	
Aparelhos de Telecomunicação	1.683,45	
Fundo de Indenização Trabalhista	1.680,98	
Laboratório de Análises	15.016,71	665.774,1
<b>RONTO SOCORRO</b>		
Deficit d/ conta		2.569,02
<b>DESPESAS</b>		
Despesas em geral	546.337,43	
<b>CONTAS EM PENDENCIA</b>		
Contas em Pendência	34.483,17	
<b>REVEDORES P/ AUXÍLIOS E SUBVENÇÕES</b>	87.828,64	
		1.455.223,80

**PASSIVO**

<b>NAO EXIGIVEL</b>		
Patrimônio Líquido	598.227,51	
<b>EXIGIVEL</b>		
Crédito de Médicos	54.258,88	
Fornecedores	163.865,26	
Títulos a pagar	28.000,00	246.124,14
<b>RECEITAS</b>		
Receitas em geral	523.043,45	
<b>CONTAS DE COMPENSAÇÃO</b>		
Aux. e sub. a receber	87.828,64	
		1.455.223,80

Antonio Rolim de Moura

Ivan Wagma  
Enc. da Secretaria

Rubens Ferreira  
Administrador

**Instituto Nacional de Previdência Social  
ORDEM DE SERVIÇO - FGTS - POS N.º 4568/**

Altera redação dos códigos 18, 22, 25, e 28 do ANEXOS à POS N.º 25/67

**TRANSCRIÇÃO**  
"O PRESIDENTE DO BANCO NACIONAL DA HABITAÇÃO (BNH), no uso de suas atribuições e, tendo em vista o disposto na portaria do Ministério do Trabalho e Previdência Social n.º 3.556 de 14 de novembro de 1.968, baixa as seguintes instruções:

1 - Os Códigos 18, 22, 25 e 28 do Anexo II à POS... 25/67, passam a ter a seguinte redação:

**CÓDIGO - 18**

**SACADOR EMPREGADO OPTANTE**

**HIPÓTESES DE MOVIMENTAÇÃO DA CONTA VINCULADA** MOTIVO: Utilização da conta vinculada para atender a necessidade grave e premente, pessoal ou familiar, no caso de desemprego, em consequência de rescisão de contrato de trabalho pelo empregado, sem justa causa, ou pela empresa, com justa causa.

**PROVA:** a) prova do efetivo desligamento da empresa, há mais de 30 (trinta) dias mediante anotação na Carteira Profissional, suprida por outros meios permitidos em direito, no caso de despedida, sem justa causa, pelo empregado, ou sentença irrecorrível na justiça do Trabalho; ou declaração escrita do empregado reconhecendo a existência de justa causa, observando o disposto na Lei n.º 4.066, de 28-05-62 no caso de despedida, pela empresa, com justa causa; b) no caso de rescisão de contrato de trabalho pelo empregado, sem justa causa, ou de que o mesmo pediu desligamento para aceitar oferta de novo emprego e que, por motivo alheio à sua vontade, tal fato não se concretizou mediante declaração de que fez a oferta; c) atestado como batório de que o interessado precisa atender a necessidade grave e premente, pessoal ou familiar, e de que se encontra desempregado, fornecido pelo sindicato de sua categoria profissional ou na falta deste, por Sindicato de qualquer categoria profissional ou, ainda não existindo Sindicato no local, por 2 (duas) pessoas, portadoras de Carteira Profissional com o "VISTO" de autoridade judiciária ou policial local.

**QUANTUM:** Até seis parcelas distribuídas da seguinte forma: 1.º e 2.º meses de desemprego, 60% (sessenta por cento) da última remuneração percebida na empresa; 3.º e 4.º meses de desemprego - 40% (quarenta por cento) da última remuneração percebida na empresa; 5.º e 6.º meses de desemprego - 20 (vinte por cento) da última remuneração percebida na empresa.

**OBSERVAÇÕES:** 1.a) A autorização deverá ser mensalmente renovada, por solicitação do interessado, desde que o mesmo comprove não ter obtido novo emprego mediante exibição da Carteira Profissional e renovação de atestado. 2.o) O valor de cada parcela será limitado ao saldo existente na conta vinculada. 3.o) Ao emitir a autorização, a autoridade responsável deverá anotar na Carteira Profissional do interessado o número da parcela e o percentual autorizado, como se segue:

do empregado, reconhecendo a existência de justa causa, ou cópia autenticada do pedido de demissão do empregado, observado, em ambos os casos, o disposto na Lei n.º 4.066, de 28.05.62 ou ofício da Justiça do Trabalho, comunicando sentença irrecorrível; ou, ainda, prova da extinção do contrato de trabalho por obra certa ou prazo determinado.

**QUANTUM:** Total, 25 EMPRESA

**MOTIVO:** Levantamento do valor da conta individualizada do empregado não optante em mais de um ano de serviço, no caso de não ter havido pagamento de indenização ao empregado.

**PROVA:** Declaração escrita ao tempo anterior à opção

ou, na hipótese de pagamento direto dessa indenização, recibo de quitação, observado o disposto na Lei n.º 4.066 de 28.05.62; b) prova da efetivação do depósito de 10% previsto no art. 22 do Regulamento do FGTS (ou sentença irrecorrível na Justiça do Trabalho).

**QUANTUM:** Total da conta individualizada referente ao empregado.

2 - Nas instruções constantes do Anexo I à POS n.º 25/67, o item relativo à EMPRESA deverá ter a seguinte

**MOTIVO:** Levantamento do valor da conta individualizada de empregado com mais de um ano de serviços, que passou a condição de optante e teve seu contrato rescindido sem justa causa.

**PROVA:** a) prova da efetivação de depósito correspondente à indenização relativa ao tempo anterior à opção

alteração: Nome da empresa e número de C.G.C. (Cadastro Geral Contribuinte).

3 - Nas instruções constantes do Anexo I à POS n.º 25/67, o item relativo ao RECIPO deverá ter a seguinte alteração: Valor do saque, sendo NCR\$... de depositos e NCR\$... de juros e correção monetária.

4 - A presente POS entra em vigor na data de sua assinatura.

Rio de Janeiro, 27 de novembro de 1968.

AS-INAD: Mário Trindade

Presidente

**Fábrica de calçados para crianças - Negócio de ocasião**

Vende-se urgente, única no gênero da região com ótima freguesia, maquinaria completa para produção até 350 pares diários.

Tratar através do Tel 1120 - Paranayá - Pr.



**Tudo o que começa bem, termina bem.**

Lembra como começou a sua vida em comum com o Volkswagen? É sempre foi um companheiro de confiança desde o primeiro dia. Nas tarefas fáceis, e naquelas não tão fáceis. Pois mesmo quando v. exigia longas viagens dele, sem parar, ele jamais ferveu. Graças a seu motor refrigerado a ar. E quando v. andava por estradas cheias de água e lama, ele

também não reclamava. Graças à chapa de aço que fecha o chassi embaixo. É também nunca quebrou mola alguma, no meio de um caminho esburacado. Porque usa barras de torção, praticamente inquebráveis. E em troca de tudo isso, ele nunca exigiu muito. Sempre se contentou com pouca gasolina, pouco óleo, pouca oficina. Muito bem.

Mas digamos que v. resolveu vender o seu Volkswagen. Como serão as coisas nessa hora? Nós sabemos: tudo vai terminar bem. Sempre tem gente querendo pagar um bom preço para ter tudo aquilo que v. teve com o seu Volkswagen. E esse dinheiro já é boa parte do que v. precisa para começar tudo de novo. Comprar um Volkswagen "O" km, com aquela certeza de que tudo o que começa bem, termina bem.

**CIA. MARCONDES DE AUTOMOVEIS E COMERCIO**

Rua Rui Barbosa - FONE 2058 - Presidente Prudente



REVENDEDOR AUTORIZADO

**Compre agora e pague com o 13.º na CREDILAR**

**CREDILAR - ONDE É MAIS FACIL COMPRAR**

Veja as vantagens que a CREDILAR OFERECE no seu 1.º aniversário. Conjunto Estofado Morbin - A vista NCR\$ 390,00 ou NCR\$ 22,50 mensais. Enceradeira Arno Super - A vista NCR\$ 198,00 ou NCR\$ 27,00 mensais. Dormitório Tupi-Caviuna casal - A vista NCR\$ 665,00 ou 75,00 mensais. Ferro Elétrico GE automático - A vista NCR\$ 43,00 ou NCR\$ 5,75 mensais. E ainda Geladeiras GE - Estantes para livros - Conjuntos de fôrmica Batadeira - Liquidificadores - Tapetes Tacacow e tudo que você precisar para seu lar.

Rua Barão do Rio Branco, 125 Fone 2527

### EDITAIS DE PROCLAMAS

**YOLANDA FERREIRA DE SOUZA**, Escrivã do Office do Registro Civil das Pessoas Naturais deste distrito, município e comarca de Presidente Prudente, Estado de São Paulo, etc.

**FAZ SABER** que pretendem casar-se e apresentaram os documentos exigidos pelo artigo 180, n.ºs 1, 2 e 4, do Código Civil Brasileiro, Dr. Vicente de Paula Juliani e Srta. Dorotés Franco Camargo. Ele nasceu em Capivari, deste Estado, a 23 de julho de 1933, de profissão engenheiro agrônomo, estado civil solteiro, residente nesta cidade, filho de João Juliani e de dona Maria Madalena Juliani. Ela nascida em Jumiirim, deste Estado, aos 9 de setembro de 1943, de profissão funcionária pública estadual, estado civil solteira residente nesta cidade, filha de Pedro Franco Camargo e de dona Nair Pádua Camargo.

Se alguém souber de algum impedimento oponha-o na forma da lei. Lavro o presente para ser afixado neste cartório durante o prazo legal e publicado pela imprensa — "O Imparcial" e no de Mirassolva, Estado do Paraná, onde será realizado o casamento.

Presidente Prudente, 24 de novembro de 1969

**PLINIO ALESSI**  
Escrivente Autorizado.

**FAZ SABER** que pretendem casar-se e apresentaram os documentos exigidos pelo artigo 180, n.ºs 1, 2 e 4, do Código Civil Brasileiro, ERNESTO FUJITA e Srta. CLAUDETE RAMOS. Ele nasceu em Regente Feijó, deste Estado a 2 de setembro de 1942, de profissão contablista, estado civil solteiro, residente nesta cidade, filho de Mitsuharu Fujita e de dona Tomeko Fujita. Ela nasceu em Botucatu, deste Estado, aos 19 de março de 1947, de profissão prefeita doméstica, estado civil solteira residente nesta cidade, filha de João Ramos e de dona Maria Faustino.

Se alguém souber de algum impedimento oponha-o na forma da lei. Lavro o presente para ser afixado neste cartório durante o prazo legal e publicado pela imprensa — "O Imparcial".

Presidente Prudente, 24 de novembro de 1969

**PLINIO ALESSI**  
Escrivente Autorizado.

### O IMPARCIAL

Para ter em seu lar o único e mais completo diário da região basta apenas telefonar para 2540.

Preço para a região da Alta Sorocabana:

Assinatura anual **R\$ 35,00**

Assinatura semestral **R\$ 20,00**

Não perca a oportunidade de informar-se pelo melhor.

### O IMPARCIAL

R. Siqueira Campos, 602 sub-solo

### Circulador de Ar — BOMCLIMA —

CONTA-MEC — o melhor preço!  
(Promoção) com tempo limitado)

### CIENCIAS FISICAS E BIOLOGICAS E MATEMATICA

### CURSO INTENSIVO

AULAS MINISTRADAS POR EX-PROFESSORES DO CURSINHO DA FILOSOFIA. CURSO TOTALMENTE APOSTILADO

Informações: Rua José Claro, n.º 60 — fone 3140

**FAZ SABER** que pretendem casar-se e apresentaram os documentos exigidos pelo artigo 180, n.ºs 1, 2 e 4, do Código Civil Brasileiro, ARGEMIRO FERREIRA DOS SANTOS e Srta. DELCISA MOREIRA GUEDES. Ele nasceu em Mato Verde, Estado de Minas Gerais, a 18 de maio de 1.946, de profissão motorista, estado civil solteiro, residente nesta cidade, filho de Belarmino Ferreira dos Santos e de dona Lani Rosa da Solidade. Ela nascida em Iepe, deste Estado, aos 17 de julho de 1947, de profissão enfermeira, estado civil solteira residente nesta cidade, filha de Mário Guedes e de dona Malvina Luiza Guedes.

Se alguém souber de algum impedimento oponha-o na forma da lei. Lavro o presente para ser afixado neste cartório durante o prazo legal e publicado pela imprensa — "O Imparcial".

Presidente Prudente, 24 de novembro de 1969

**PLINIO ALESSI**  
Escrivente Autorizado.

**FAZ SABER** que pretendem casar-se e apresentaram os documentos exigidos pelo artigo 180, n.ºs 1, 2 e 4, do Código Civil Brasileiro, LUIZ ROBERTO PERETTI e Srta. NEIDE BENEDITA BOLOGNA. Ele nasceu nesta cidade a 14 de março de 1944, de profissão engenheiro civil, estado civil solteiro, residente nesta cidade, filho de Luiz Peretti e de dona Libera Regina Peretti. Ela nasceu em Alfredo Marcondes, desta comarca, aos 30 de janeiro de 1943, de profissão professora, estado civil solteira residente nesta cidade, filha de Hermínio Bologna e de dona Maria Moréli Bologna.

Se alguém souber de algum impedimento oponha-o na forma da lei. Lavro o presente para ser afixado neste cartório durante o prazo legal e publicado pela imprensa — "O Imparcial".

Presidente Prudente, 24 de novembro de 1969

**PLINIO ALESSI**  
Escrivente Autorizado.

**FAZ SABER** que pretendem casar-se e apresentaram os documentos exigidos pelo artigo 180, n.ºs 1, 2, 3 e 4, do Código Civil Brasileiro, HERCILIO TENORIO DE BARROS e Srta. MARIA DA PENHA FAVANI. Ele nasceu em Correntes, Estado de Pernambuco, a 22 de novembro de 1.948, de profissão comerciante, estado civil solteiro, residente nesta cidade, filho de José Barros da Silva e de dona Nozinha Tenório Cavalcante. Ela nascida neste distrito, aos 9 de junho de 1952, de profissão prendas domésticas, estado civil solteira residente nesta cidade, filha de Antonio Pavani e de dona Conceição Carrion Pavani.

Se alguém souber de algum impedimento oponha-o na forma da lei. Lavro o presente para ser afixado neste cartório durante o prazo legal e publicado pela imprensa — "O Imparcial".

Presidente Prudente, 24 de novembro de 1969

**PLINIO ALESSI**

# As eleições do dia 30 proximo em Mirante do Paranapanema

A população de Mirante do Paranapanema será convocada a comparecer às urnas no próximo dia 30, para eleger o seu novo prefeito, vice e a Câmara de Vereadores. Há por isso um clima de muita expectativa no município e já as vésperas do pleito não há quem possa estabelecer um prognóstico sobre os resultados. Sabe-se apenas que será uma eleição muito disputada com os dois candi-

datos dividindo as preferências do eleitorado.

São candidato ao posto municipal o dr. Eli Campelo Cabral, formado em odontologia pela Universidade de Recife, recentemente formado pela Faculdade de Direito de Presidente Prudente e 2.º Ten. da Reserva do Exército Nacional, tendo como companheiro de chapa o sr. Tsuguio Tamae,

antigo morador em Mirante. Na outra chapa, também na ARENA figura o sr. Justino de Souza Trindade, e mercador bastante conceituado no município que tem como vice o sr. Takeo Okubo.

Extensos programas de comícios e palestras pelos bairros e distritos do município foram cumpridos pelas duas correntes políticas.

## O que pensam os dispensados

Enquanto Djalmá Dias e Lula consideraram como normal o fato de terem sido excluídos na nova lista do técnico João Saldanha, o mesmo não aconteceu com Rildo e Paulo Borges: o lateral-esquerdo disse que "não esperava por es a" e o ponta-direita afirmou que, em 70, viajará para o México.

— Vamos ver é na hora de viajar para o México. Eu sou mais eu. Acredito que vou nessa. Só não iri mesmo se estiver preso a uma cama, quebrado e mo estou agora. Mas se eu estiver cerrendo em campo, pode apostar que vão o Paulo Borges e mais 21 jogadores.

Em Santos, Rildo, demonstrava muita tristeza, achando que o critério para nova lista não foi muito justo:

— De fato, eu não estava jogando bem, mas joguei apenas algumas partidas.

Se fosse adotado o critério de estar jogando, acho que muito pouca gente seria convocado Sinceramente, não esperava. O argumento da idade não vale. Eu tenho 27 anos, será que estou velho? E o Gerson, com 30 é o Scala e o

Brito com 29?

Nem Djalmá Dias nem Lula ficaram aborrecidos por terem deixado a seleção, mas houve uma diferença em suas responsabilidades: enquanto Djalmá demonstrou até indiferença, "já estou calado", o goleiro de Corinthians deixou a impressão de que não se conside-

ra dispensado em definitivo, "pois pode ser que eu volte a jogar tão bem como antes". Djalmá elogiou Baldochi e Lula fez o mesmo com relação aos dois goleiros:

— O Ad e o Leão vêm jogando bem. Seria uma injustiça não convocá-los.

### Ultima etapa do turno de classificação

No encerramento do turno de classificação do torneio Roberto Gomes Pedrosa, três encontros estão programados para a tarde de hoje.

No Parque Antartica deverão jogar: Santos x Botafogo. O alvi-negro paulista não a pira mais, nada no presente certame ao passo que o clube da "estrela solitaria" estará jogando uma cartada decisiva em relação à sua classificação.

Se empatar diante do Santos, o Botafogo somará 18 pontos ganhos e com isto estará classificado, no grupo B. Mas em caso de derrota ficará nos 17 pontos e com a mesma soma, porém com melhor saldo de gols estará classificado o Atlético Mineiro. Assim ao Botafogo esta noite só interessa a vitória ou no mínimo o empate para chegar à classificação final.

A outra partida importante está marcada para o Mineirão, colocando Cruzeiro e Santa Cruz. O clube mineiro está com 20 pontos ganhos e com a mesma soma de pontos está o Internacional, razão pela qual o Atlético não pode sofrer uma derrota, o que significará o seu afastamento das finais.

Finalmente na Guanabara jogará America x São Paulo partida sem qualquer interesse em termos de classificação pois um e outro ganharam apenas 14 pontos e ficaram à margem das finais do certame que vai fechando suas cortinas.

**O VALMET 60i.d. TEM FOME DE SERVIÇO.**

Você está a par da última e mais valiosa descoberta da agricultura? O Valmet 60i.d. traz a solução para quem quer trabalhar mais rápido e com menos esforço. O Valmet 60i.d. faz tudo isto mais depressa que qualquer outro trator nacional. O Valmet 60i.d. tem 3 cilindros e 52 HP, acionado por injeção direta e com 12 velocidades, mais 2 marchas e motor potente em quaisquer condições de trabalho. O Valmet 60i.d. tem o Sincro-O-mático exclusivo dos tratores Valmet. O Sincro-O-mático permite ao operador trocar as marchas sem precisar parar o trator para trocar as marchas. Hidráulica Automática mantém a aração na profundidade desejada. Bloqueio de Diferencial para tracionar firme na lama ou areia. Freios Blindados não sofrem a penetração da água ou do barro. Motor de 4 cilindros com 52 HP, com 12 velocidades e 2 marchas. O Valmet 60i.d. tem 3 cilindros e 52 HP, acionado por injeção direta e com 12 velocidades, mais 2 marchas e motor potente em quaisquer condições de trabalho. O Valmet 60i.d. tem o Sincro-O-mático exclusivo dos tratores Valmet. O Sincro-O-mático permite ao operador trocar as marchas sem precisar parar o trator para trocar as marchas. Hidráulica Automática mantém a aração na profundidade desejada. Bloqueio de Diferencial para tracionar firme na lama ou areia. Freios Blindados não sofrem a penetração da água ou do barro. Motor de 4 cilindros com 52 HP, com 12 velocidades e 2 marchas. O Valmet 60i.d. tem 3 cilindros e 52 HP, acionado por injeção direta e com 12 velocidades, mais 2 marchas e motor potente em quaisquer condições de trabalho. O Valmet 60i.d. tem o Sincro-O-mático exclusivo dos tratores Valmet. O Sincro-O-mático permite ao operador trocar as marchas sem precisar parar o trator para trocar as marchas. Hidráulica Automática mantém a aração na profundidade desejada. Bloqueio de Diferencial para tracionar firme na lama ou areia. Freios Blindados não sofrem a penetração da água ou do barro. Motor de 4 cilindros com 52 HP, com 12 velocidades e 2 marchas. O Valmet 60i.d. tem 3 cilindros e 52 HP, acionado por injeção direta e com 12 velocidades, mais 2 marchas e motor potente em quaisquer condições de trabalho. O Valmet 60i.d. tem o Sincro-O-mático exclusivo dos tratores Valmet. O Sincro-O-mático permite ao operador trocar as marchas sem precisar parar o trator para trocar as marchas. Hidráulica Automática mantém a aração na profundidade desejada. Bloqueio de Diferencial para tracionar firme na lama ou areia. Freios Blindados não sofrem a penetração da água ou do barro. Motor de 4 cilindros com 52 HP, com 12 velocidades e 2 marchas. O Valmet 60i.d. tem 3 cilindros e 52 HP, acionado por injeção direta e com 12 velocidades, mais 2 marchas e motor potente em quaisquer condições de trabalho. O Valmet 60i.d. tem o Sincro-O-mático exclusivo dos tratores Valmet. O Sincro-O-mático permite ao operador trocar as marchas sem precisar parar o trator para trocar as marchas. Hidráulica Automática mantém a aração na profundidade desejada. Bloqueio de Diferencial para tracionar firme na lama ou areia. Freios Blindados não sofrem a penetração da água ou do barro. Motor de 4 cilindros com 52 HP, com 12 velocidades e 2 marchas. O Valmet 60i.d. tem 3 cilindros e 52 HP, acionado por injeção direta e com 12 velocidades, mais 2 marchas e motor potente em quaisquer condições de trabalho. O Valmet 60i.d. tem o Sincro-O-mático exclusivo dos tratores Valmet. O Sincro-O-mático permite ao operador trocar as marchas sem precisar parar o trator para trocar as marchas. Hidráulica Automática mantém a aração na profundidade desejada. Bloqueio de Diferencial para tracionar firme na lama ou areia. Freios Blindados não sofrem a penetração da água ou do barro. Motor de 4 cilindros com 52 HP, com 12 velocidades e 2 marchas. O Valmet 60i.d. tem 3 cilindros e 52 HP, acionado por injeção direta e com 12 velocidades, mais 2 marchas e motor potente em quaisquer condições de trabalho. O Valmet 60i.d. tem o Sincro-O-mático exclusivo dos tratores Valmet. O Sincro-O-mático permite ao operador trocar as marchas sem precisar parar o trator para trocar as marchas. Hidráulica Automática mantém a aração na profundidade desejada. Bloqueio de Diferencial para tracionar firme na lama ou areia. Freios Blindados não sofrem a penetração da água ou do barro. Motor de 4 cilindros com 52 HP, com 12 velocidades e 2 marchas. O Valmet 60i.d. tem 3 cilindros e 52 HP, acionado por injeção direta e com 12 velocidades, mais 2 marchas e motor potente em quaisquer condições de trabalho. O Valmet 60i.d. tem o Sincro-O-mático exclusivo dos tratores Valmet. O Sincro-O-mático permite ao operador trocar as marchas sem precisar parar o trator para trocar as marchas. Hidráulica Automática mantém a aração na profundidade desejada. Bloqueio de Diferencial para tracionar firme na lama ou areia. Freios Blindados não sofrem a penetração da água ou do barro. Motor de 4 cilindros com 52 HP, com 12 velocidades e 2 marchas. O Valmet 60i.d. tem 3 cilindros e 52 HP, acionado por injeção direta e com 12 velocidades, mais 2 marchas e motor potente em quaisquer condições de trabalho. O Valmet 60i.d. tem o Sincro-O-mático exclusivo dos tratores Valmet. O Sincro-O-mático permite ao operador trocar as marchas sem precisar parar o trator para trocar as marchas. Hidráulica Automática mantém a aração na profundidade desejada. Bloqueio de Diferencial para tracionar firme na lama ou areia. Freios Blindados não sofrem a penetração da água ou do barro. Motor de 4 cilindros com 52 HP, com 12 velocidades e 2 marchas. O Valmet 60i.d. tem 3 cilindros e 52 HP, acionado por injeção direta e com 12 velocidades, mais 2 marchas e motor potente em quaisquer condições de trabalho. O Valmet 60i.d. tem o Sincro-O-mático exclusivo dos tratores Valmet. O Sincro-O-mático permite ao operador trocar as marchas sem precisar parar o trator para trocar as marchas. Hidráulica Automática mantém a aração na profundidade desejada. Bloqueio de Diferencial para tracionar firme na lama ou areia. Freios Blindados não sofrem a penetração da água ou do barro. Motor de 4 cilindros com 52 HP, com 12 velocidades e 2 marchas. O Valmet 60i.d. tem 3 cilindros e 52 HP, acionado por injeção direta e com 12 velocidades, mais 2 marchas e motor potente em quaisquer condições de trabalho. O Valmet 60i.d. tem o Sincro-O-mático exclusivo dos tratores Valmet. O Sincro-O-mático permite ao operador trocar as marchas sem precisar parar o trator para trocar as marchas. Hidráulica Automática mantém a aração na profundidade desejada. Bloqueio de Diferencial para tracionar firme na lama ou areia. Freios Blindados não sofrem a penetração da água ou do barro. Motor de 4 cilindros com 52 HP, com 12 velocidades e 2 marchas. O Valmet 60i.d. tem 3 cilindros e 52 HP, acionado por injeção direta e com 12 velocidades, mais 2 marchas e motor potente em quaisquer condições de trabalho. O Valmet 60i.d. tem o Sincro-O-mático exclusivo dos tratores Valmet. O Sincro-O-mático permite ao operador trocar as marchas sem precisar parar o trator para trocar as marchas. Hidráulica Automática mantém a aração na profundidade desejada. Bloqueio de Diferencial para tracionar firme na lama ou areia. Freios Blindados não sofrem a penetração da água ou do barro. Motor de 4 cilindros com 52 HP, com 12 velocidades e 2 marchas. O Valmet 60i.d. tem 3 cilindros e 52 HP, acionado por injeção direta e com 12 velocidades, mais 2 marchas e motor potente em quaisquer condições de trabalho. O Valmet 60i.d. tem o Sincro-O-mático exclusivo dos tratores Valmet. O Sincro-O-mático permite ao operador trocar as marchas sem precisar parar o trator para trocar as marchas. Hidráulica Automática mantém a aração na profundidade desejada. Bloqueio de Diferencial para tracionar firme na lama ou areia. Freios Blindados não sofrem a penetração da água ou do barro. Motor de 4 cilindros com 52 HP, com 12 velocidades e 2 marchas. O Valmet 60i.d. tem 3 cilindros e 52 HP, acionado por injeção direta e com 12 velocidades, mais 2 marchas e motor potente em quaisquer condições de trabalho. O Valmet 60i.d. tem o Sincro-O-mático exclusivo dos tratores Valmet. O Sincro-O-mático permite ao operador trocar as marchas sem precisar parar o trator para trocar as marchas. Hidráulica Automática mantém a aração na profundidade desejada. Bloqueio de Diferencial para tracionar firme na lama ou areia. Freios Blindados não sofrem a penetração da água ou do barro. Motor de 4 cilindros com 52 HP, com 12 velocidades e 2 marchas. O Valmet 60i.d. tem 3 cilindros e 52 HP, acionado por injeção direta e com 12 velocidades, mais 2 marchas e motor potente em quaisquer condições de trabalho. O Valmet 60i.d. tem o Sincro-O-mático exclusivo dos tratores Valmet. O Sincro-O-mático permite ao operador trocar as marchas sem precisar parar o trator para trocar as marchas. Hidráulica Automática mantém a aração na profundidade desejada. Bloqueio de Diferencial para tracionar firme na lama ou areia. Freios Blindados não sofrem a penetração da água ou do barro. Motor de 4 cilindros com 52 HP, com 12 velocidades e 2 marchas. O Valmet 60i.d. tem 3 cilindros e 52 HP, acionado por injeção direta e com 12 velocidades, mais 2 marchas e motor potente em quaisquer condições de trabalho. O Valmet 60i.d. tem o Sincro-O-mático exclusivo dos tratores Valmet. O Sincro-O-mático permite ao operador trocar as marchas sem precisar parar o trator para trocar as marchas. Hidráulica Automática mantém a aração na profundidade desejada. Bloqueio de Diferencial para tracionar firme na lama ou areia. Freios Blindados não sofrem a penetração da água ou do barro. Motor de 4 cilindros com 52 HP, com 12 velocidades e 2 marchas. O Valmet 60i.d. tem 3 cilindros e 52 HP, acionado por injeção direta e com 12 velocidades, mais 2 marchas e motor potente em quaisquer condições de trabalho. O Valmet 60i.d. tem o Sincro-O-mático exclusivo dos tratores Valmet. O Sincro-O-mático permite ao operador trocar as marchas sem precisar parar o trator para trocar as marchas. Hidráulica Automática mantém a aração na profundidade desejada. Bloqueio de Diferencial para tracionar firme na lama ou areia. Freios Blindados não sofrem a penetração da água ou do barro. Motor de 4 cilindros com 52 HP, com 12 velocidades e 2 marchas. O Valmet 60i.d. tem 3 cilindros e 52 HP, acionado por injeção direta e com 12 velocidades, mais 2 marchas e motor potente em quaisquer condições de trabalho. O Valmet 60i.d. tem o Sincro-O-mático exclusivo dos tratores Valmet. O Sincro-O-mático permite ao operador trocar as marchas sem precisar parar o trator para trocar as marchas. Hidráulica Automática mantém a aração na profundidade desejada. Bloqueio de Diferencial para tracionar firme na lama ou areia. Freios Blindados não sofrem a penetração da água ou do barro. Motor de 4 cilindros com 52 HP, com 12 velocidades e 2 marchas. O Valmet 60i.d. tem 3 cilindros e 52 HP, acionado por injeção direta e com 12 velocidades, mais 2 marchas e motor potente em quaisquer condições de trabalho. O Valmet 60i.d. tem o Sincro-O-mático exclusivo dos tratores Valmet. O Sincro-O-mático permite ao operador trocar as marchas sem precisar parar o trator para trocar as marchas. Hidráulica Automática mantém a aração na profundidade desejada. Bloqueio de Diferencial para tracionar firme na lama ou areia. Freios Blindados não sofrem a penetração da água ou do barro. Motor de 4 cilindros com 52 HP, com 12 velocidades e 2 marchas. O Valmet 60i.d. tem 3 cilindros e 52 HP, acionado por injeção direta e com 12 velocidades, mais 2 marchas e motor potente em quaisquer condições de trabalho. O Valmet 60i.d. tem o Sincro-O-mático exclusivo dos tratores Valmet. O Sincro-O-mático permite ao operador trocar as marchas sem precisar parar o trator para trocar as marchas. Hidráulica Automática mantém a aração na profundidade desejada. Bloqueio de Diferencial para tracionar firme na lama ou areia. Freios Blindados não sofrem a penetração da água ou do barro. Motor de 4 cilindros com 52 HP, com 12 velocidades e 2 marchas. O Valmet 60i.d. tem 3 cilindros e 52 HP, acionado por injeção direta e com 12 velocidades, mais 2 marchas e motor potente em quaisquer condições de trabalho. O Valmet 60i.d. tem o Sincro-O-mático exclusivo dos tratores Valmet. O Sincro-O-mático permite ao operador trocar as marchas sem precisar parar o trator para trocar as marchas. Hidráulica Automática mantém a aração na profundidade desejada. Bloqueio de Diferencial para tracionar firme na lama ou areia. Freios Blindados não sofrem a penetração da água ou do barro. Motor de 4 cilindros com 52 HP, com 12 velocidades e 2 marchas. O Valmet 60i.d. tem 3 cilindros e 52 HP, acionado por injeção direta e com 12 velocidades, mais 2 marchas e motor potente em quaisquer condições de trabalho. O Valmet 60i.d. tem o Sincro-O-mático exclusivo dos tratores Valmet. O Sincro-O-mático permite ao operador trocar as marchas sem precisar parar o trator para trocar as marchas. Hidráulica Automática mantém a aração na profundidade desejada. Bloqueio de Diferencial para tracionar firme na lama ou areia. Freios Blindados não sofrem a penetração da água ou do barro. Motor de 4 cilindros com 52 HP, com 12 velocidades e 2 marchas. O Valmet 60i.d. tem 3 cilindros e 52 HP, acionado por injeção direta e com 12 velocidades, mais 2 marchas e motor potente em quaisquer condições de trabalho. O Valmet 60i.d. tem o Sincro-O-mático exclusivo dos tratores Valmet. O Sincro-O-mático permite ao operador trocar as marchas sem precisar parar o trator para trocar as marchas. Hidráulica Automática mantém a aração na profundidade desejada. Bloqueio de Diferencial para tracionar firme na lama ou areia. Freios Blindados não sofrem a penetração da água ou do barro. Motor de 4 cilindros com 52 HP, com 12 velocidades e 2 marchas. O Valmet 60i.d. tem 3 cilindros e 52 HP, acionado por injeção direta e com 12 velocidades, mais 2 marchas e motor potente em quaisquer condições de trabalho. O Valmet 60i.d. tem o Sincro-O-mático exclusivo dos tratores Valmet. O Sincro-O-mático permite ao operador trocar as marchas sem precisar parar o trator para trocar as marchas. Hidráulica Automática mantém a aração na profundidade desejada. Bloqueio de Diferencial para tracionar firme na lama ou areia. Freios Blindados não sofrem a penetração da água ou do barro. Motor de 4 cilindros com 52 HP, com 12 velocidades e 2 marchas. O Valmet 60i.d. tem 3 cilindros e 52 HP, acionado por injeção direta e com 12 velocidades, mais 2 marchas e motor potente em quaisquer condições de trabalho. O Valmet 60i.d. tem o Sincro-O-mático exclusivo dos tratores Valmet. O Sincro-O-mático permite ao operador trocar as marchas sem precisar parar o trator para trocar as marchas. Hidráulica Automática mantém a aração na profundidade desejada. Bloqueio de Diferencial para tracionar firme na lama ou areia. Freios Blindados não sofrem a penetração da água ou do barro. Motor de 4 cilindros com 52 HP, com 12 velocidades e 2 marchas. O Valmet 60i.d. tem 3 cilindros e 52 HP, acionado por injeção direta e com 12 velocidades, mais 2 marchas e motor potente em quaisquer condições de trabalho. O Valmet 60i.d. tem o Sincro-O-mático exclusivo dos tratores Valmet. O Sincro-O-mático permite ao operador trocar as marchas sem precisar parar o trator para trocar as marchas. Hidráulica Automática mantém a aração na profundidade desejada. Bloqueio de Diferencial para tracionar firme na lama ou areia. Freios Blindados não sofrem a penetração da água ou do barro. Motor de 4 cilindros com 52 HP, com 12 velocidades e 2 marchas. O Valmet 60i.d. tem 3 cilindros e 52 HP, acionado por injeção direta e com 12 velocidades, mais 2 marchas e motor potente em quaisquer condições de trabalho. O Valmet 60i.d. tem o Sincro-O-mático exclusivo dos tratores Valmet. O Sincro-O-mático permite ao operador trocar as marchas sem precisar parar o trator para trocar as marchas. Hidráulica Automática mantém a aração na profundidade desejada. Bloqueio de Diferencial para tracionar firme na lama ou areia. Freios Blindados não sofrem a penetração da água ou do barro. Motor de 4 cilindros com 52 HP, com 12 velocidades e 2 marchas. O Valmet 60i.d. tem 3 cilindros e 52 HP, acionado por injeção direta e com 12 velocidades, mais 2 marchas e motor potente em quaisquer condições de trabalho. O Valmet 60i.d. tem o Sincro-O-mático exclusivo dos tratores Valmet. O Sincro-O-mático permite ao operador trocar as marchas sem precisar parar o trator para trocar as marchas. Hidráulica Automática mantém a aração na profundidade desejada. Bloqueio de Diferencial para tracionar firme na lama ou areia. Freios Blindados não sofrem a penetração da água ou do barro. Motor de 4 cilindros com 52 HP, com 12 velocidades e 2 marchas. O Valmet 60i.d. tem 3 cilindros e 52 HP, acionado por injeção direta e com 12 velocidades, mais 2 marchas e motor potente em quaisquer condições de trabalho. O Valmet 60i.d. tem o Sincro-O-mático exclusivo dos tratores Valmet. O Sincro-O-mático permite ao operador trocar as marchas sem precisar parar o trator para trocar as marchas. Hidráulica Automática mantém a aração na profundidade desejada. Bloqueio de Diferencial para tracionar firme na lama ou areia. Freios Blindados não sofrem a penetração da água ou do barro. Motor de 4 cilindros com 52 HP, com 12 velocidades e 2 marchas. O Valmet 60i.d. tem 3 cilindros e 52 HP, acionado por injeção direta e com 12 velocidades, mais 2 marchas e motor potente em quaisquer condições de trabalho. O Valmet 60i.d. tem o Sincro-O-mático exclusivo dos tratores Valmet. O Sincro-O-mático permite ao operador trocar as marchas sem precisar parar o trator para trocar as marchas. Hidráulica Automática mantém a aração na profundidade desejada. Bloqueio de Diferencial para tracionar firme na lama ou areia. Freios Blindados não sofrem a penetração da água ou do barro. Motor de 4 cilindros com 52 HP, com 12 velocidades e 2 marchas. O Valmet 60i.d. tem 3 cilindros e 52 HP, acionado por injeção direta e com 12 velocidades, mais 2 marchas e motor potente em quaisquer condições de trabalho. O Valmet 60i.d. tem o Sincro-O-mático exclusivo dos tratores Valmet. O Sincro-O-mático permite ao operador trocar as marchas sem precisar parar o trator para trocar as marchas. Hidráulica Automática mantém a aração na profundidade desejada. Bloqueio de Diferencial para tracionar firme na lama ou areia. Freios Blindados não sofrem a penetração da água ou do barro. Motor de 4 cilindros com 52 HP, com 12 velocidades e 2 marchas. O Valmet 60i.d. tem 3 cilindros e 52 HP, acionado por injeção direta e com 12 velocidades, mais 2 marchas e motor potente em quaisquer condições de trabalho. O Valmet 60i.d. tem o Sincro-O-mático exclusivo dos tratores Valmet. O Sincro-O-mático permite ao operador trocar as marchas sem precisar parar o trator para trocar as marchas. Hidráulica Automática mantém a aração na profundidade desejada. Bloqueio de Diferencial para tracionar firme na lama ou areia. Freios Blindados não sofrem a penetração da água ou do barro. Motor de 4 cilindros com 52 HP, com 12 velocidades e 2 marchas. O Valmet 60i.d. tem 3 cilindros e 52 HP, acionado por injeção direta e com 12 velocidades, mais 2 marchas e motor potente em quaisquer condições de trabalho. O Valmet 60i.d. tem o Sincro-O-mático exclusivo dos tratores Valmet. O Sincro-O-mático permite ao operador trocar as marchas sem precisar parar o trator para trocar as marchas. Hidráulica Automática mantém a aração na profundidade desejada. Bloqueio de Diferencial para tracionar firme na lama ou areia. Freios Blindados não sofrem a penetração da água ou do barro. Motor de 4 cilindros com 52 HP, com 12 velocidades e 2 marchas. O Valmet 60i.d. tem 3 cilindros e 52 HP, acionado por injeção direta e com 12 velocidades, mais 2 marchas e motor potente em quaisquer condições de trabalho. O Valmet 60i.d. tem o Sincro-O-mático exclusivo dos tratores Valmet. O Sincro-O-mático permite ao operador trocar as marchas sem precisar parar o trator para trocar as marchas. Hidráulica Automática mantém a aração na profundidade desejada. Bloqueio de Diferencial para tracionar firme na lama ou areia. Freios Blindados não sofrem a penetração da água ou do barro. Motor de 4 cilindros com 52 HP, com 12 velocidades e 2 marchas. O Valmet 60i.d. tem 3 cilindros e 52 HP, acionado por injeção direta e com 12 velocidades, mais 2 marchas e motor potente em quaisquer condições de trabalho. O Valmet 60i.d. tem o Sincro-O-mático exclusivo dos tratores Valmet. O Sincro-O-mático permite ao operador trocar as marchas sem precisar parar o trator para trocar as marchas. Hidráulica Automática mantém a aração na profundidade desejada. Bloqueio de Diferencial para tracionar firme na lama ou areia. Freios Blindados não sofrem a penetração da água ou do barro. Motor de 4 cilindros com 52 HP, com 12 velocidades e 2 marchas. O Valmet 60i.d. tem 3 cilindros e 52 HP, acionado por injeção direta e com 12 velocidades, mais 2 marchas e motor potente em quaisquer condições de trabalho. O Valmet 60i.d. tem o Sincro-O-mático exclusivo dos tratores Valmet. O Sincro-O-mático permite ao operador trocar as marchas sem precisar parar o trator para trocar as marchas. Hidráulica Automática mantém a aração na profundidade desejada. Bloqueio de Diferencial para tracionar firme na lama ou areia. Freios Blindados não sofrem a penetração da água ou do barro. Motor de 4 cilindros com 52 HP, com 12 velocidades e 2 marchas. O Valmet 60i.d. tem 3 cilindros e 52 HP, acionado por injeção direta e com 12 velocidades, mais 2 marchas e motor potente em quaisquer condições de trabalho. O Valmet 60i.d. tem o Sincro-O-mático exclusivo dos tratores Valmet. O Sincro-O-mático permite ao operador trocar as marchas sem precisar parar o trator para trocar as marchas. Hidráulica Automática mantém a aração na profundidade desejada. Bloqueio de Diferencial para tracionar firme na lama ou areia. Freios Blindados não sofrem a penetração da água ou do barro. Motor de 4 cilindros com 52 HP, com 12 velocidades e 2 marchas. O Valmet 60i.d. tem 3 cilindros e 52 HP, acionado por injeção direta e com 12 velocidades, mais 2 marchas e motor potente em quaisquer condições de trabalho. O Valmet 60i.d. tem o Sincro-O-mático exclusivo dos tratores Valmet. O Sincro-O-mático permite ao operador trocar as marchas sem precisar parar o trator para trocar as marchas. Hidráulica Automática mantém a aração na profundidade desejada. Bloqueio de Diferencial para tracionar firme na lama ou areia. Freios Blindados não sofrem a penetração da água ou do barro. Motor de 4 cilindros com 52 HP, com 12 velocidades e 2 marchas. O Valmet 60i.d. tem 3 cilindros e 52 HP, acionado por injeção direta e com 12 velocidades, mais 2 marchas e motor potente em quaisquer condições de trabalho. O Valmet 60i.d. tem o Sincro-O-mático exclusivo dos tratores Valmet. O Sincro-O-mático permite ao operador trocar as marchas sem precisar parar o trator para trocar as marchas. Hidráulica Automática mantém a aração na profundidade desejada. Bloqueio de Diferencial para tracionar firme na lama ou areia. Freios Blindados não sofrem a penetração da água ou do barro. Motor de 4 cilindros com 52 HP, com 12 velocidades e 2 marchas. O Valmet 60i.d. tem 3 cilindros e 52 HP, acionado por injeção direta e com 12 velocidades, mais 2 marchas e motor potente em quaisquer condições de trabalho. O Valmet 60i.d. tem o Sincro-O-mático exclusivo dos tratores Valmet. O Sincro-O-mático permite ao operador trocar as marchas sem precisar parar o trator para trocar as marchas. Hidráulica Automática mantém a aração na profundidade desejada. Bloqueio de Diferencial para tracionar firme na lama ou areia. Freios Blindados não sofrem a penetração da água ou do barro. Motor de 4 cilindros com 52 HP, com 12 velocidades e 2 marchas. O Valmet 60i.d. tem 3 cilindros e 52 HP, acionado por injeção direta e com 12 velocidades, mais 2 marchas e motor potente em quaisquer condições de trabalho. O Valmet 60i.d. tem o Sincro-O-mático exclusivo dos tratores Valmet. O Sincro-O-mático permite ao operador trocar as marchas sem precisar parar o trator para trocar as marchas. Hidráulica Automática mantém a aração na profundidade desejada. Bloqueio de Diferencial para tracionar firme na lama ou areia. Freios Blindados não sofrem a penetração da água ou do barro. Motor de 4 cilindros com 52 HP, com 12 velocidades e 2 marchas. O Valmet 60i.d. tem 3 cilindros e 52 HP, acionado por injeção direta e com 12 velocidades, mais 2 marchas e motor potente em quaisquer condições de trabalho. O Valmet 60i.d. tem o Sincro-O-mático exclusivo dos tratores Valmet. O Sincro-O-mático permite ao operador trocar as marchas sem precisar parar o trator para trocar as marchas. Hidráulica Automática mantém a aração na profundidade desejada. Bloqueio de Diferencial para tracionar firme na lama ou areia. Freios Blindados não sofrem a penetração da água ou do barro. Motor de 4 cilindros com 52 HP, com 12 velocidades e 2 marchas. O Valmet 60i.d. tem 3 cilindros e 52 HP, acionado por injeção direta e com 12 velocidades, mais 2 marchas e motor potente em quaisquer condições de trabalho. O Valmet 60i.d. tem o Sincro-O-mático exclusivo dos tratores Valmet. O Sincro-O-mático permite ao operador trocar as marchas sem precisar parar o trator para trocar as marchas. Hidráulica Automática mantém a aração na profundidade desejada. Bloqueio de Diferencial para tracionar firme na lama ou areia. Freios Blindados não sofrem a penetração da água ou do barro. Motor de 4 cilindros com 52 HP, com 12 velocidades e 2 marchas. O Valmet 60i.d. tem 3 cilindros e 52 HP, acionado por injeção direta e com 12 velocidades, mais 2 marchas e motor potente em quaisquer condições de trabalho. O Valmet 60i.d. tem o Sincro-O-mático exclusivo dos tratores Valmet. O Sincro-O-mático permite ao operador trocar as marchas sem precisar parar o trator para trocar as marchas. Hidráulica Automática mantém a aração na profundidade desejada. Bloqueio de Diferencial para tracionar firme na lama ou areia. Freios Blindados não sofrem a penetração da água ou do barro. Motor de 4 cilindros com 52 HP, com 12 velocidades e 2 marchas. O Valmet 60i.d. tem 3 cilindros e 52 HP, acionado por injeção direta e

## reportagens sociais

Por HELIO ATHIA

**O MENOR** — Abriu-se segunda-feira o "Encontro Regional para o estudo da Problemática do Menor, promovido pela Equipe de Assistentes Sociais de Presidente Prudente em Colaboração com a Secretaria da Promoção Social.

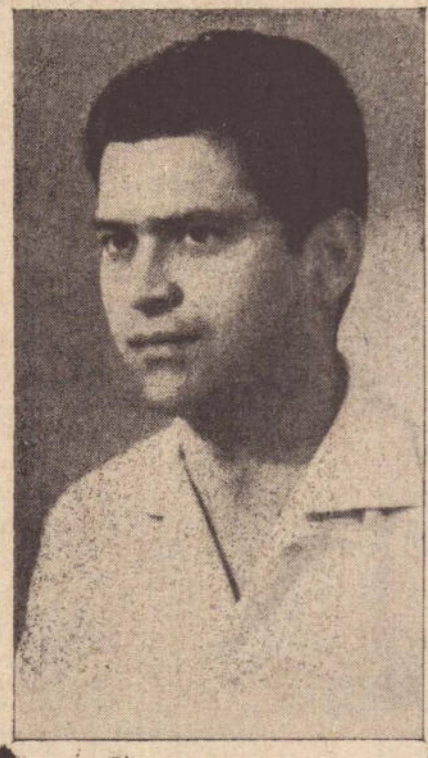
Na abertura ouviram as palestras do dr. José Hamilton do Amaral, médico psiquiatra da Penitenciária de Presidente Venceslau; Priscila Alves Jorge, Assistente Social, integrante da equipe do INDA e o sr. Silvio Fernando Paes de Barros, prof. da Faculdade de Direito de nossa cidade. Os problemas abordados foram vivamente debatidos, atestando o êxito da promoção que contou com a presença de um público numeroso e interessado no assunto.

**FOI NO DIA 25** — Embora tardiamente aqui vai o nosso abraço ao Jê Adeldo da Silva, funcionário público Estadual da Divisão Regional de Despesa Pessoal, da Secretaria da Fazenda. O aniversário foi no dia 25 passado mas sempre é tempo para lembrar de um cidadão prestativo, funcionário exemplar e de alma privilegiada.

**AINDA DIA 25** — Foi também no dia 25 o natalício da sra. Helena Catharina Gerasi Notari, dileta esposa do sr. Dante Vicente de Paula Notari.

**"O SOM-BRAS"** — O festejado com junto prudentino, deu aquela brincadeira dançante na Prudentina Domingo passado. A presença como sempre numerosa da jovem guarda e em grande animação.

**SABADO TEM MAIS** — A Prudentina está preparando a para o próximo sábado nov. reunião dançante, desta feita com a presença do "MAC-RIBELL", aquele conjunto que por dois anos consecutivos foi a grande atração do "Urso Branco", em São Paulo. A direção social nos comunica que não haverá venda de mesas mas o associado com assinatura permanente de mesas terão estas reservadas. E já que falamos em Prudentina vai aqui uma notícia: a sauna para esposa e filhas de associados já está em pleno funcionamento, no período entre 7 da manhã e 14 horas.



**SEMPRE E TEMPO** — Foi no dia 22 passado o aniversário do dr. Delson Mota Monteiro, destacado funcionário na agência local do Banco do Estado, advogado no Fórum da Comarca e atualmente submetendo-se a um concurso para Juiz.

**NO DIA 23** — FOI nesse dia o aniversário da Luciana filhinha do contabilista Jefferson Gambali e da profa. Lucia Gambali. Quem estava se babando todo eram os avós maternos Serafim Colnago e d. Maria Petido Colnago, porque Luciana é a primeira neta. Os avós paternos não estavam, sr. José e d. Elvira Gambali, atualmente residentes em Santo André.

**PAULO MARCOS** — Quem chegou dia 18 passado, nascido no Hospital Samaritano de Sorocaba, foi o Paulo Marcos, filho de Antonio Helio e D. Neusa.

**CAMPANHA** — O Sindicato dos Bancários de Presidente Prudente, através de seu presidente, sr. Albino Tô-

fano lançou uma campanha destinada a conseguir "uma bandeira para cada sala de aula", engrossando assim as campanhas paralelas que algumas instituições estão realizando em Prudente.

**FESTAS PROXIMAS** — Dezembro está por alguns dias e quando menos esperamos estamos no Natal, no Ano Novo e nas festas lindas de abertura de um novo ano. Pensando nisso a CASA LEME, como faz todos os anos, fez grandes encomendas e já está recebendo das grandes lojas do país o que há de melhor e mais atual para a elegância masculina. E na CASA LEME v. já sabe, tudo é feito para atendê-lo dentro da sua maior conveniência.

**FAZ UM ANO AMANHÃ** — A data de amanhã é de triste recordação para duas famílias prudentinas. Mas que isso, para um círculo de amizades muito grande que desfrutaram em Prudente as famílias Coimbra e Alquati. E que amanhã faz um ano do trágico desaparecimento dos jovens José Antonio Rezende Coimbra e do Estefano Alquati. Por intenção às suas almas será celebrada missa, às 19 horas, na Catedral de São Sebastião.



**BORDON ESTUDA** — Esta informação é de fonte fidedigna. O sr. Geraldo Bordon está no firme propósito de transferir para Presidente Prudente a indústria de enlatados da sua indústria instalada na Vila Anastácio, em São Paulo. Os estudos nesse sentido já estão adiantados e mostraram a conveniência de industrializar a matéria prima que ele próprio produz na sua fonte em Presidente Prudente. Tudo está na dependência da conclusão de um planejamento e ampliação do seu complexo industrial em nossa cidade.

**PERSPECTIVAS DE 1970** — Será de 15 a 20% o aumento do funcionalismo federal em 1970. A fixação exata do percentual dependerá ainda das demarques, visando encontrar a fórmula que permita ao Governo dispor do "tutu" para financiar o aumento. O ministro Delfim Netto está sendo pressionado para elevar o IPI sobre automóveis a partir de janeiro, aumentando em 4% a alíquota. Informa-se, porém, no Rio e Brasília que o ministro não vê a proposta com bons olhos. Ainda bem minha gente!

**FLORICULTURA** — Há pouco tempo esteve na cidade uma senhora da alta sociedade paulistana e perguntou por uma floricultura. Indicamos-lhe a "Vitória Régia". Depois de ser atendida em algumas encomendas confessou-nos encantada com o primor de arte nos seus serviços, garantindo que no interior são poucas as cidades que dispõem de uma floricultura como a Vitória Régia. Se perguntarem na Vitória Régia o segredo de seu êxito só haverá uma resposta: o seu amor às flores.

**BOAS FESTAS** — A coluna agradece o recebimento da primeira mensagem de Natal de 1969. O delicado cartão é do Bar e Restaurante Oasis.

**GOVERNADOR DO LIONS** — O sr. Rui Gomes, governador do Distrito L-12 do Lions Internacional estará amanhã em nossa cidade em roteiro normal de visita. Ocorre que nessa data o Lions Cinquentenário completa três anos de existência e o Governador será recebido num jantar festivo.

## SEGUNDO TABELIONATO DE PROTESTOS

WALTER AFONSO

### "EDITAL DE PROTESTO"

Acha-se no cartório a meu cargo, instalado no Edifício do Fórum (Palácio da Justiça — pavimento térreo), desta cidade e comarca de Presidente Prudente, para ser protestada por falta de Pagamento 1 (uma) Nota Promissória, da importância de NCR\$ 80.000,00 (Oitenta mil cruzeiros novos) vencida em 24 de novembro de 1969, Emitida pelo Sr. Edgar Mazzey Guimarães. Em 25 de Setembro de 1969.

Por não ter sido possível intimar pessoalmente o referido Emitente Sr. Edgar Mazzey Guimarães, pelo presente edital o intimo a vir em cartório pagar a importância constante da mencionada Nota Promissória, ou dar as razões porque não o faz e na falta o notifico do competente protesto.

Presidente Prudente, 25 de Novembro de 1969.

O Oficial Interino  
WALTER AFONSO

Acha-se no cartório a meu cargo, instalado no edifício do Fórum (Palácio da Justiça — pavimento térreo), desta cidade e comarca de Presidente Prudente, para ser protestada por falta de pagamento 1 (uma) Nota Promissória, da importância de NCR\$ ...

### Primeiro Tabelionato de Protestos Cartório Dr. Lessa EDITAL

Acha-se nesse cartório (pavimento-térreo do Edifício do Fórum) para ser protestada por falta de pagamento, uma Nota Promissória, da quantia de NCR\$ 500,00, vencida em 15 de novembro de 1969, da responsabilidade de MARIA APARECIDA MARIANO.

Por não ter sido possível intimar pessoalmente a referida responsável, pelo presente edital a intimo a vir em cartório, afim de efetuar o pagamento da referida Nota Promissória, ou dar a razão porque não faz e ao mesmo tempo, na falta do pagamento, a notificação do competente protesto.

Presidente Prudente 25 de Novembro de 1969.

P/ PAULO DE TARSO DA  
ROCHA LESSA  
Tabelião.

Acha-se nesse cartório (pavimento-térreo do Edifício do Fórum), para ser protestado por falta de fundos o cheque n.º 181023 da quantia de NCR\$ 412,00 contra o Banco ZAMLUTTI, e emitido por FLORENTINA DONHA VIEIRA.

Por não ter sido possível intimar pessoalmente a referida responsável, pelo presente edital a intimo a vir em cartório, afim de efetuar o pagamento do referido cheque, ou dar a razão porque não faz, e ao mesmo tempo, na falta do pagamento, o notifico do competente protesto.

Presidente Prudente, 25 de novembro de 1969

P/ PAULO T. R. LESSA  
Tabelião.

## Maravilhoso fim de semana em Jupiá Urubupungá

Através do confortável Epitácio Pessoa. Conheça a fabulosa e maior usina do continente de Ilha Solteira. Veja pessoalmente sua gigantesca barragem e saiba porque o Brasil

crece. Saídas de Prudente em ônibus da Andorinha para Pres. Epitácio dia 5 de dezembro

COM. E NAVEGAÇÃO ALTO PARANA' LTDA.

Informações e Reservas

AGENCIA FRANCO

Rua tenente nicolau maffei, 148 — fones: 2531 e 2625

## Sindicato dos Empregados no Comércio de Pts. Prudente edital

O Presidente da entidade supra usando das atribuições que lhe são conferidas pelos estatutos e pela legislação sindical vigente, convida seus associados em pleno gozo de seus direitos sindicais para se reunirem em Assembleia Geral Extraordinária no dia 26 de novembro de 1969 às 18 horas, na sede social a Rua Barão do Rio Branco, 339 nesta cidade afim de deliberarem a respeito da seguinte ordem do dia:

a) — Aprovação da Ata da Assembleia anterior;  
b) — Autorização à Diretoria para celebração de acordo geral para prorrogação de horário de trabalho no mês de dezembro próximo, com a Diretoria da Associação Comercial e Industrial e Divisão Regional do Trabalho.

Não havendo "quorum" na hora acima designada, a Assembleia será instalada (2) horas após em segunda e última convocação, com qualquer número de associados presente.

Presidente Prudente, 23 de novembro de 1969  
Ass. Messias Soares — Presidente  
Filiado à Federação dos Empregados do Comércio do Estado de São Paulo

## ED. OURO BRANCO

### ULTIMA OPORTUNIDADE

AGORA SEM CORREÇÃO MONETARIA... Novo e bellissimo apartamento no 12.º andar do Edifício Ouro Branco, com espetacular vista para a cidade.

Financiamento pela CEFSP com apenas 25% de entrada e o restante em prestações mensais de 5 a 15 anos à seu critério

160 m2 INCLUSIVE GARAGEM  
Sala, 3 dormitórios, banheiro social, copa cozinha, área de serviço, quarto e banheiro de empregada. Hall de entrada.

DOIS ELEVADORES ATLAS DE LUXE  
PREÇO ATE 15 DE DEZEMBRO NCR\$ 65.000,00 (sessenta e cinco mil cruzeiros novos)  
Informações e vendas: Siqueira Campos, 810 TELEFONE 3248

## Máquinas de escrever Triumph

Venda Promocional ORGANIZAÇÃO CONTA-MEC

## Novena Poderosa ao Menino Jesus de Praga

Oh! Jesus, que dissesstes: "Pela e receberás, procura e acharás, bata e a porta se abrirá". Por intermédio de Maria Vossa Sagrada Mãe, eu boto, procuro e Vos rogo que minha prece seja atendida (menciona-se o pedido). Oh! Jesus, que dissesstes: "Tudo que pedires ao Pai em Meu nome, Ele atender". Por intermédio de Maria, Vossa Sagrada Mãe, eu humildemente rogo ao Vosso Pai, em Vosso Nome, que minha oração seja ouvida (menciona-se o pedido). Oh! Jesus, que dissesstes: "O céu e a terra passarão, mas a minha palavra não passará". Por intermédio de Maria, Vossa Sagrada Mãe, eu confio que minha oração seja ouvida (menciona-se o pedido). Rezar três (3) Ave-Marias e uma (1) Salve Rainha. Em casos urgentes essa novena deverá ser feita em 9 horas seguidas. Mandada publicar por ter alcançado uma graça

MARIA DO CARMO

## DIFUSORA

P.R.I. — 5

Melhor Som!  
Melhor Programação!  
Musical!  
Notícia!  
Novela!  
Na Programação Dinâmica da DIFUSORA

## CASA DE 6 COMODOS

Aluga-se uma casa grande de madeira à rua Barão do Rio Branco, 2020, tratar diretamente com o proprietário na Pastelaria KIN KON com Sr. GETULIO.

## A NACIONAL

Cia. de Seguros Gerais

Associada ao BANCO NACIONAL DE MINAS GERAIS S.A. — Seguros de acidentes pessoais, incêndio, grupo, etc.

Peça esclarecimentos ao seu agente em P. Prudente — Geraldo de Jesus Pereira — Banco Sotelo Maior S.A.

### IMPRESA DO INTERIOR EM REVISTA

#### Gália promoverá

#### "Festa da Seda"

Entre as datas de 6 a 14 de dezembro próximo, a cidade de Gália, também denominada "Princesinha da Seda", estará engalanada com as festividades que marcará a II Festa da Seda, promoção essa que contará inclusive, com a presença do Governador Roberto de Abreu Sodré. Segundo adianta a reportagem do prefeito Ovaldo Ferreira, por parte do município, contando ainda com a colaboração da Secretaria de Agricultura, estão sendo ativados os preparativos. Quando da realização da importante festa pretende o chefe do Executivo galiense conseguir que entre em funcionamento a terceira Estação Experimental de Sericultura (A TRIBUNA, da cidade de Marília).

#### Lamparina nos lares proletários

A lamparina voltará a iluminar os lares de São Lourenço. Muitas casas modestas daquela cidade, situadas nos bairros proletários vão ficar sem luz, porque seus proprietários, que vivem de salário mínimo, não tem recursos para mandar instalar o Padrão Cemig. As autoridades municipais, o Rotary Clube e Lion — clubes de serviços — o DAS precisam estudar o assunto e encontrar uma solução da CEMIG, para essas famílias humildes tenham um pouco de conforto em seus lares, e não voltem ao uso da lamparina... pois o querosene também está pela hora da morte (Transcrito de "AMontanha" de São Lourenço) — (A VOZ DE MUZAMBINHO, da cidade de Muzambinho).

#### Instalação de "O Diário"

Realizou-se no sábado p.p. às 20 horas, no Ferrarato Hotel, um banquete comemorativo da instalação do jornal "O Diário", novo órgão sancionada e a circular dentro de alguns dias, de propriedade da "Organização de Ensino Prof. José Geraldo Kepp" sendo diretor do jornal o dr. Everaldo Guimarães Keppe, Diretor o Sr. Carlos Fauvel, secretário o Sr. Pedro Fernandes Alonso. Estiveram presentes autoridades municipais, representantes da AII e da APISP, vereadores, professores e acadêmicos da Faculdade de Direito, assim como representantes de comunas vizinhas, imprensa e rádio. (A FOLHA, da cidade de São Carlos).

#### Rotary promove

#### Concurso

Sob intensa vibração, os empregados da Sanbra se liberaram na tarde da última terça-feira dois companheiros para participarem de concurso "O perário Ourinhense", uma promoção do Rotary Clube de Ourinhos e patrocínio da Associação Comercial e Industrial de nossa cidade. Revestindo-se de todos os requisitos de uma promoção desta natureza a eleição da Sanbra primou pela organização, pois além de ser observado o regulamento elaborado pela comissão organizadora do concurso, a Sanbra organizou lista de votação, relação de eleitores, mesa receptora, junta apuradora e um regulamento especial de instruções à mesa e aos próprios eleitores. (O PROGRESSO, da cidade de Ourinhos).

**CABELOS?**  
Acima de 20 em — LIFOS  
COMPRO — pago bem  
Rua Cicero de Barros, 290 — Das 14 às 18 horas Com ADELINO.

**Antoninho será o técnico do selecionado paulista**

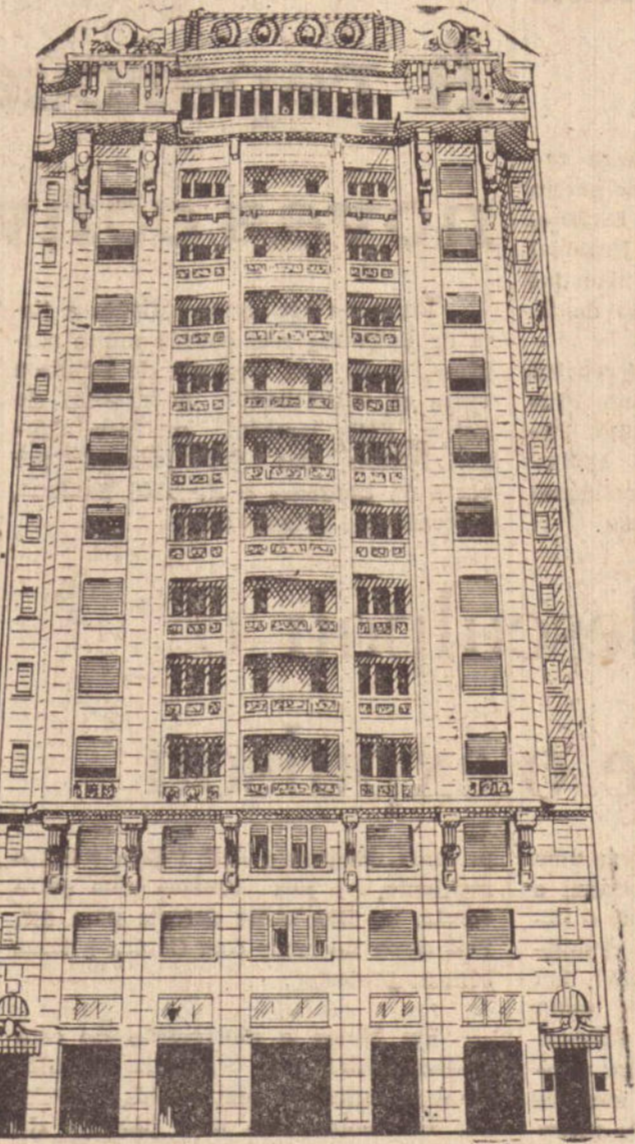
O preparador do Santos, Antoninho, será o técnico da Seleção paulista, substituindo a Dino Sani que por vários motivos não pôde aceitar o cargo. A apresentação dos atletas da seleção bandeirante à comissão técnica se dará no próximo dia 8, quando será iniciada a fase de preparativos. A primeira apresentação da seleção paulista será no dia 14 em Salvador frente ao selecionado baiano. No dia 18 enfrentará a representação de Minas Gerais e no final 21 no Maracanã frente ao "scratch" carioca. No dia 22 os atletas serão dispensados pela comissão técnica bandeirante, voltando assim aos seus clubes de origem.

### SE NÃO TIVER UM ENFARTE...

BRASILIA — "Se não tiver um enfarte, antes de dois meses conheço isto", disse o ministro Jarbas Passarinho ao visitar algumas dependências de seu Ministério. Impressionou-se com a desordem reinante na Divisão de Orçamento do 8.º andar e foi a respeito dela que falou as palavras acima, quando viu pilhas de processos espalhados pelo chão. Pediu também a um médico que encontrou nos corredores que em vez de terno, passasse a usar bata, como todos os médicos e à saída viu um grupo de funcionários que estavam parados em baixo de uma árvore, fez com eles um comentário sobre a sombra e completou: "Estão assim porque não tem passarinho sobre suas cabeças".

**Novos Formulários Fiscais**  
Registro especial de Zeladores e Porteiros.  
Taxa Rodoviária Federal  
Declaração Cadastral e Código de Atividade Econômica do I.C.M.  
**Organização Conta-Mec Ltda**  
Rua Major Felício Tarabay 601 — Fone: 3579-5256 — PRESIDENTE PRUDENTE

**PIANO E TRATOR**  
Vendo um Piano Alemão em perfeito estado, ta-ilita-se. E. um Trator, marca VALMET ano 57 com todo equipamento facilita-se. Tratar com Livaldo Vanderley — Fone 4810



**São Paulo - Lux Hotel**  
Praça Júlio Mesquita, 34 — Telefones: 230-33-27 — 31/71/55  
**OFICINA GRATON**  
MAQUINAS E SERVIÇO — Duroough — AUTORIZADO  
RUA RUI BARBOSA, 250 — FONE, 2628 — PRÉS. PRUDENTE

### DECLARAÇÃO

Eu, Inji Ajita japonês, casado, larder, filho de Tomigi Ajita e de Esse Ajita, natural de Nagazawamura — Japão, onde nasci aos 25-05-1896, residente e domiciliado na cidade de Paranaíba — Estado de Paraná, declaro para todos os fins de direito, que perdi o meu registro de estrangeiro modelo 20 de n.º 2.722, pa ta n.º 35, expedido pela Delegacia Regional de Polícia de Presidente Prudente, em data de 31 de mai de 1940 ficando sem efeito a primeira via, por estar providenciando a segunda via.

Presidente Prudente, 15 de outubro de 1969.  
INJI AJITA.

### DECLARAÇÃO

Declaro para os devidos fins, efeitos de fiscalização e sob as penas da Lei que perdi o Certificado de Propriedade n.º 417.673 expedido em 11 de julho de 1969, pela Delegacia de Polícia de Rancheira Estado de São Paulo, do veículo marca Volkswagen, Chassis n.º B9-526 837, tipo sedan, ano de fabricação 1.969, cor Branco Lotus.

Fica sem efeito a primeira via, por estar providenciando a SEGUNDA VIA.  
Rancheira, 20 de novembro de 1.969.  
Carlos de Carvalho Baptista

**PARA ATUOS? ELETRICIDADE CAICARA**  
Av. Brasil, 625  
TELEFONE, 5532

### DECLARAÇÃO

Paulo Tadayuki participa, para os devidos fins, que seu empregado João Candido, portador da carteira profissional n. 35.495, série 103-A abandonou o emprego há 15 dias, sem motivo justificativo.

P. Prudente, 22 de novembro de 1969.

Paulo Tadayuki Sakotani  
Av. Brasil, 1845

### DECLARAÇÃO

Eu, Francisco Nicolau Arraes, declaro para todos os fins de direito que perdi o Certificado de propriedade n.º 300913, expedido em 12/3/1 969, com reserva de domínio de Irmãos Kaneko & Cia — placa n.º 3.59.10.74 — bem como toda a documentação referente ao licenciamento do veículo de minha propriedade marca FORD — Ano de fabricação 1962 — Tipo caminhão — MOTOR F64AA2SB-16.710 — cor Marfim Azul.

Declaro ainda que os mesmos ficam sem efeito por estar sendo providenciado as 2.ª vias.  
Teodoro Sampaio, 22 de novembro de 1 969.  
As. Francisco Nicolau Arraes

### DECLARAÇÃO

Eu DALMIR VINCOLETTI, declaro para todos os fins de direito que extraviou-se minha Cedula de Identidade N.º 4.312.728 expedida pela Delegacia de Polícia de Pres. Prudente. Declaro ainda que a mesma fica sem efeito vi to estar sendo providenciada a SEGUNDA VIA.

Presidente Prudente 24 de Novembro de 1969.  
ass.) DALMIR VINCOLETTI

**TOKIO BI**

**O JAPÃO COMEÇA EM SÃO PAULO...**

Agora, São Paulo é o ponto de partida para sua viagem a Tokio. A BRANIFF INTERNATIONAL e a JAPAN AIRLINES, unidas para melhor servi-lo. Melhores vôos, grandes facilidades de pagamento, além do excelente serviço de bordo.

**Pense em Japão. Pense em Braniff e Japan Airlines.**

**FACULDADE DE FILOSOFIA, CIÊNCIAS E LETRAS DE TUPÁ**

**Concurso Vestibular**

A Faculdade de Filosofia, Ciências e Letras de Tupá, comunica aos interessados que as inscrições ao concurso vestibular para ingresso nas seções de Matemática, História, Letras ou Pedagogia, nos períodos noturnos ou diurnos, estarão abertas, até 17 de dezembro, na secretaria da Faculdade, à rua Rafael Ubeda, 340 ou nesta cidade na Radio Comercial. Os exames serão realizados nos dias 19 e 20 de dezembro.

**CARROS USADOS**

24 MESES PARA PAGAR — JUROS BANCÁRIOS — NOVA TABELA — APENAS 20% DE ENTRADA PARA VEÍCULOS NOVOS OU USADOS

**Kia Cia. Marcondes de Aut. Comércio**

Rua Rui Barbosa, 609 — Telefone, 2058 (Aos sábados, atendemos até às 18 hs.)

1 SEDAN V.W.	63
1 SEDAN V.W.	69
1 KOMBI LUXO	68

Sua caçamba tem um m<sup>2</sup> a mais.

Revendedor Autorizado

# Palmeiras segundo classificado no RGP

O Palmeiras só necessitava de um empate ontem à noite contra a Portuguesa para garantir um lugar entre os finalistas do "Robertão", mas lutou por uma vitória e a conseguiu com relativa facilidade.

A Portuguesa se acanhou e con-

tinuou tímida só começando a exigir alguma coisa da defesa do Palmeiras logo depois que o jogador César numa cobrança primorosa de uma infração precipitou a conquista daquele que seria o primeiro gol do time alvi-esmeraldino.

O Palmeiras nem precisou jogar o

futebol da etapa inicial, bonito, sólido, prático e de igual para laurear-se frente à Portuguesa.

## COMEÇOU MAL

Futebol tem dessas coisas. O Palmeiras começou mal a "Taça de Prata" mas termina tão bem que parece que o Palmeiras tem tanta sorte quanto o Corinthians. Ele hoje é um time arrumado, sossegado do ponto de vista espiritual, um time que joga tranqui-

lo. A linha de quartos zagueiros bem pontada, o arqueira muito bom.

O primeiro gol de César que é o jogador 90% raça e 10% intelecto nesse jogo ele alicou 100% de habilidade física e 300% de parte intelectual. Foi ele o autor do mais belo gol de quantos já fossem ter sido marcados no Parque Antártica.

PALMEIRAS: Leão Eurico, Baldochi, Nelson e Zeca; Dudu e Ademir

da Guia (Cabralzinho); Edu, Jaime, Cesar e Pio (Copeu).

PORTUGUESA: Rogério; Zé Maria, Marinho, Guaraci e Alfinete; Loricco e Paes; Ratinho, Leivinha, Tatá e Piau.

Gols: Cesar aos 38' do 1.º tempo e Jaime aos 20' da etapa complementar. Renda: 80.380 cruzeiros novos. Juiz: Gualter Portela Filho, da Federação Carioca.

## Garrastazú dá à Pelé o título de comendador

## 10 notícias de esportes

O sr. José Gimenez Lopes, diretor do departamento de futebol profissional do Palmeiras, informou que deixará o cargo após o encerramento do torneio RGP. Disse que foi muito combatido na fase ruim do clube alvi-verde e agora que a agremiação está em fase excepcional todos elogiam o seu trabalho mas deseja sair daquele departamento para mostrar o valor do seu trabalho, embora combatido por falsos palmeirenses.

O apitador Amílcar Ferreira que apitou domingo Atlético vs Santos e no qual expulsou Pelé, disse em seu relatório à CBD que Pelé respondeu a uma sua advertência com palavras indecorosas.

Dirigentes do Santos estiveram na Guanabara para tentar o efeito suspensivo contra o atleta Pelé a fim de que ele pudesse jogar na partida desta noite contra o Botafogo. A CBD entretanto negou o efeito suspensivo informando que a lei do CND deve ser cumprida à risca.

O goleiro Felix do Fluminense que defendeu a seleção do Brasil nas Eliminatórias encontra-se em São Paulo para rever familiares e amigos. Falando à imprensa Felix de clarou que ficou magoado com a sua dispensa da seleção nacional pois julga que jamais comprometera o "scratch" canarinho em todos os jogos em que esteve em ação.

A diretoria do Palmeiras após reunião realizada ontem resolveu pagar a importância de 800 cruzeiros novos a cada atleta do clube pelo triunfo de sábado passado frente ao Gremio.

O ponteiro direito Paulo Borges que sofreu ruptura dos ligamentos no prelo de domingo na partida contra o Flamengo engessou a perna, estando em absoluto repouso. Segundo o dr. Orlando Fantulo, o ponteiro alvi-negro deverá ficar no mínimo 20 dias fora das atividades futebolísticas, devendo ficar fora das finais do RGP.

A diretoria do Corinthians (PP) esteve reunida ontem à noite quando os mentores focalizaram assuntos relativos a vida de clube. Os dirigentes do alvi-negro continuam estudando a possibilidade de uma temporada do mosqueteiro pelos gramados do sul do Estado de Mato Grosso. O Corinthians realizaria de 5 a 8 jogos no vizinho Estado, recebendo a importância de 1.400 cruzeiros novos por apresentação.

João Saldanha convocou cinco jovens para a sua seleção e dispensou outros cinco. Justificou as novas convocações e as dispensas, menos o afastamento do ponta corinthiano Paulo Borges; e só escalará o time titular do Brasil tres meses antes do início da Copa do Mundo, em 70 no México.

O Botafogo estipulou em mil cruzeiros o prêmio por uma vitória hoje contra o Santos, e como a vitória valerá pela classificação haverá outro prêmio de 3 mil cruzeiros novos. Pelo triunfo sobre o Fluminense, o "bicho" foi de 800 cruzeiros novos.

Na cidade de Ipaçu, na média Sorocaba, está sendo feita uma pesquisa para saber qual o clube da Divisão Especial mais querido entre sua população. O Corinthians está atualmente na liderança, com 629 votos, contra 586 do Palmeiras, 398 do Santos, 392 do São Paulo, 35 da Portuguesa, 3 do Juventus e 2 da Portuguesa Santista.

Pelé que já possui o título de "Cavaleiro", de agora em diante passará a ser Comendador, conforme decreto assinado pelo Presidente da República, promovendo Edson Arantes do Nascimento na Ordem de "Rio Branco".

Pelé, ontem em Brasília, cumpriu extenso programa que começou com um desfile em carro aberto pela avenida principal, audiência com o presidente Médice e visita ao Senado.

## COMO FOI

Antes de começar as visitas oficiais o craque manteve contato com estudantes e universitários. No Senado Pelé recebeu a placa de ouro onde estão gravados os nomes de todos os senadores. Na Universidade de Brasília recebeu o mais significativo presente: 10 volumes da "Biblioteca Básica Brasileira".

Outra homenagem que foi reservada à Edson Arantes do Nascimento foi a denominação do Estádio de Brasília que será chamado de "Pelézo".

## III SEMANA REGIONAL

### ESPIRITA

Deverá se realizar em nossa região de 29 de novembro a 7 de dezembro, a III Semana Regional Espirita, promovida pelo Conselho Regional Espirita da 25.ª Região, da União das Sociedades Espiritas do Estado de S. Paulo.

O conclave constará de conferências diárias nas cidades de Presidente Prudente, Rancheira, Regente Feijó, Paraguaçu Paulista, Presidente Epitácio, Pirapozinho, Assis, Presidente Bernardes, Presidente Venceslau.

## Pelé desculpou o juiz que o expulsou

"Todos têm o direito de errar uma vez". Com esta frase, Pelé desculpa o juiz carioca, Amílcar Ferreira, que o expulsou de campo na partida de domingo contra o Atlético, no Mineirão, um ato que, na sua opinião e na de muita gente que viu a partida, foi injusto: "Não tive maldade nenhuma em chutar o Careca e, por isso, não merecia ser expulso. Gostaria que todos assistissem ao vídeo-tape para comprovar isso. O juiz veio me advertir, eu protestei e ele me expulsou". Mas, para Amílcar Ferreira não foi um simples

Felix está em boa forma, mas Ado e Leão são melhores do que ele, o mesmo ocorrendo em relação a Lula, que além de tudo não anda bem fisicamente.

Levo também o Claudio, não como jogador, mas como meu auxiliar para treinar os goleiros.

Saldanha já conhecia Ado do seu tempo de Londrina, quando ele havia sido indicado por várias pessoas como bom jogador, opinião que confirmou depois de vê-lo jogar. Considera Leão outro bom goleiro, e fala da grande vantagem que os dois levam sobre Felix: o porte físico. Para o supervisor Milman, este foi o fator principal que influiu na troca de goleiros da seleção.

Continuando a justificar a sua lista, Saldanha disse que Carlos Alberto, que vem se poupando e caiu de produção, ainda merece a convocação, por seus antecedentes.

## À repercussão das novas convocações

Entre os torcedores cariocas a lista de Saldanha não causou muita surpresa, senão pela ausência de Denilson entre os relacionados. A inclusão do goleiro Felix também mereceu algumas críticas, mas principalmente por parte da imprensa e de Telê Santana, o técnico do Fluminense.

protesto. Enquanto Pelé falava sobre o incidente, o juiz contava uma outra versão, no Rio, como defesa: para ele, Pelé errou no lance com Careca e também ao protestar.

Em Minas, a repercussão do caso é ainda maior, pois o Atlético considerava-se prejudicado com a saída de Pelé.

De acordo com a portaria do CND, Pelé não poderá atuar hoje contra o Botafogo, um time que disputa, com Atlético e Palmeiras, as duas vagas da série B.

Saldanha não teve critério algum para a convocação, deixar de fora o Félix, que era o titular da seleção, para chamar o Ado, que só viu jogar uma, no máximo duas vezes, é uma loucura.

Além do caso de Denilson que condeita a maior injustiça de Saldanha, Telê aponta outros casos que não consegue entender.

Há três meses atrás, ele escalava o Djalma de titular, agora o trocou por Baldochi, mantendo o seu reserva na seleção. Ora, isso quer dizer que o reserva do Djalma já era melhor do que ele antes. O caso de Rildo é semelhante, apesar de Marco Antonio ser realmente na posição atualmente: se Rildo era o titular, é porque era o melhor. Mas quem fica é o Everaldo.

No Palmeiras, a convocação de Leão e Baldochi causou muito entusiasmo. Dos a consideraram justa, mas acharam que ficaram faltando mais dois palmeirenses na lista: Ademir e Eurico. Pelo Santos, Pelé resolveu não acreditar quando lhe disseram que Saldanha havia desconvoado Rildo e Djalma Dias, preferiu não fazer comentário.

## BOLETIM INFORMATIVO DA COMISSÃO CENTRAL DE ESPORTES

COMISSÃO CENTRAL DE ESPORTES NAO PARA — Prefeito Antonio Sandoval Netto continua a dar total apoio ao esporte prudentino!

Nem bem terminou a 2.ª Ilímpiada Mirim de Presidente Prudente, e a representação de Bola ao Cesto Masculino da cidade locomoveu-se até Marília para dar confronto a seleção daquela simpática metrópole. A atual seleção de Bola ao Cesto Masculino de Presidente Prudente, passando por uma fase de transição, tem-se apresentado muito bem, levando-se em conta que a renovação de valores, é o fato marcante, que leva-nos a um horizonte promissor e um futuro brilhante.

Vencemos a representação Marliense pela contagem de 73 a 67, apesar de estarmos inferiorizado na primeira etapa por 33 a 31. O quinteto iniciou jogando com URUBATAN, JOEL, VENDRAMINI, PIRU e XAVIER, e no decorrer do primeiro tempo, justamente aos 15 minutos de jogo, Joel, com 4 faltas cedeu seu posto a Benega que jogou poucos minutos, saindo com estafa física e entrando Carlos Alberto, popular "boca mole". A primeira etapa foi soberba pelo aproveitamento nas jogadas preparadas, e nunca foi jogado um jogo tão certo, notando-se que 90% dos pontos conseguidos, foram por intermédio de jogadas anteriormente preparadas; entretanto nossa marcação era falha, resultando o placar adverso nesta etapa. No segundo tempo, voltou Joel no lugar de Carlos Alberto, e Benega, novamente com "gaz" voltou no lugar de Piru, dando assim mais velocidade ao time, uma vez que reiniciamos o jogo também com outra maneira de marcar, por zona. Aos 7 minutos do segundo tempo venciamos de 45 a 39 e Joel sai com 5 faltas, voltando

Piru. Aos 15 minutos da 2.ª etapa a contagem era de 59 x 48 a favor de Prudente e entrou novamente Carlos Alberto, agora no lugar de Piru. Logo em seguida entra Mané, estreante na equipe no lugar de Xavier, oportunidade que Marília passa a usar o método de faltas para tomar posse de bola, faltavam 2 minutos e a contagem era de 66 a 56. Como houve uma reação por parte dos de casa, entraram novamente Piru e Xavier e o jogo chegou ao final com o placar assinalando 73 para Presidente Prudente contra 67 para Marília. Como nota destoante tivemos que assinalar a atuação farrucosa de um dos árbitros que notando no aquecimento antes do jogo que Joel era uma das peças importantes do quinteto, depenurou-o logo de início, quando voltou à quadra foi punido com a quinta falta abandonando a partida.

Jogaram e marcaram para Presidente Prudente: Xavier 25 pontos, sendo o cestinha do jogo, Vendramini 20, Joel não marcou, pois jogou muito pouco, Urubatan 10, Piru 10, Benega, 8 pontos e ainda jogaram sem marcar Mané e Carlos Alberto. O técnico foi Anderson. Jogaram e marcaram para Marília: Ricardo 2, Curi 10, Carlão 10, Gesner 10, Fábio 6, Elvio 23, Artencio 2, e Petrili 4, técnico de Marília Isaque.

Teremos ainda por esses dias a apresentação em nossa cidade das equipes de Arapongas, campeã do Paraná e de Marília, movimentando o nosso Ginásio Municipal de Esportes. A equipe de Presidente Prudente deverá ir a Araçatuba participar dos festejos do aniversário da cidade, jogando num quadrangular.



"BANCOMINAS"

SERVIÇO DE UTILIDADE PÚBLICA

## EDITAL

DELEGACIA DE ENSINO ELEMENTAR DE PRESIDENTE PRUDENTE — 9.ª INSPECTORIA DO ENSINO RURAL

Acham-se abertas na Delegacia de Ensino Elementar de Presidente Prudente, sita à Avenida Manoel Goulart, 200, das 12,00 às 17,00 horas, as inscrições de Seleção Pública de Candidatos à função de SERVENTES, em estabelecimento do ensino primário no período de 1 a 6 de Dezembro do fluente.

### DOCUMENTOS

- 1) — Certificado de Reservista se do Sexo Masculino;
- 2) — Título de Eleitor ou prova de haver requerido na Justiça Eleitoral o respectivo título;
- 3) — Cédula de Identidade expedida pela Secretaria de Segurança Pública de São Paulo;
- 4) — Atestado de boa conduta, firmado por autoridade escolar ou policial;
- 5) — Prova de escolarização até 3.º ano primário;
- 6) — Certidão de idade provando ter o mínimo de 18 (dezoito) anos e o máximo de 35 (trinta e cinco) anos de idade;

### DA PROVA

- 1) — Prova escrita constante da redação de um bilhete e solução de problemas simples sobre as quatro operações fundamentais.
- 2) — Leitura e interpretação de texto.

### LOCAL E DIA DA REALIZAÇÃO

LOCAL — GESC. Rural "Dr. João Franco de Godoy" — Presidente Prudente.

DIA — 9 de Dezembro às 9 horas

### GRUPOS ESCOLARES VAGOS

REGENTE FEIJÓ — GESC. Rural do Bairro da Memória — 2 vagas.

PRESIDENTE PRUDENTE — GESC. "Dr. Carlos Braga" — Distrito de Ameliópolis 2 vagas

NARANDIBA — GESC. Rural da Fazenda Sta. Cruz — 2 vagas.

MARTINOPOLIS — GESC. Rural de Vila Escócia — 2 vagas.

OBSERVAÇÃO — As inscrições serão feitas perante o sr. Professor Eustásio de Oliveira Ferraz — Inspetor do Ensino Rural.

Pres. Prudente, 26 de novembro de 1969.

EUSTÁSIO DE OLIVEIRA FERRAZ

Receba Seu Cheque Em 30 Segundos

BANCO DE M. GERAIS S.A.

O SEU BANCO

O mais perfeito sistema bancário de atendimento ao público. Caixas Executivas é o sistema criado pelo BANCO DE MINAS GERAIS S.A. para beneficiar sua clientela.

Seja cliente de um banco moderno.

Letras de Câmbio BMG

ALTA RENTABILIDADE — RESGATE

IMEDIATO — CONSULTE NOS

BANCO DE MINAS GERAIS S.A.

o seu Banco.