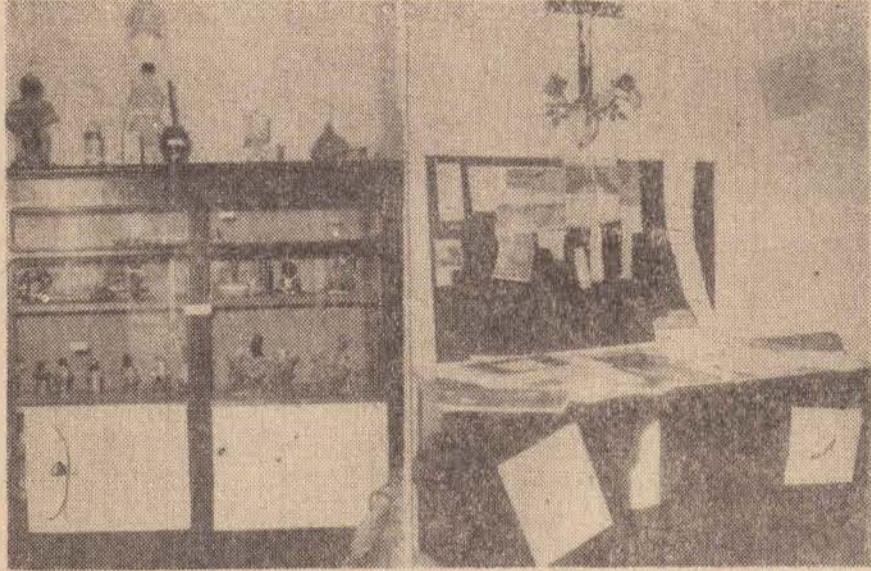


Exposição de Folclore no Conservatório Maestro Julião



No clichê, uma das salas da exposição do Conservatório Maestro Julião, a qual ficará à visitação pública, até o próximo domingo.

As alunas da Cadeira de Folclore do Conservatório Maestro Julião — Anísia Lemes da Cunha, Benedita Wila Silva, Edna Aparecida A. Crepaldi, Leila Rodrigues, Lúcia Oki, Lúcia Maria Gomes Corrêa, Vitória D'Incao, Fátima Maria Antonia Vantini e Lucia H.G. Soriano, incentivadas pela professora Maria Aparecida Memari Botosso, catedrática da cadeira de FOLCLORE, organizaram uma exposição, sublinhando assim a importância do assunto, não só no terreno musical, como também nas demais artes e ciências.

Segundo informações obtidas pela reportagem junto às alunas, a palavra "FOLK-LORE" vem do inglês e foi usada pelo arqueólogo William John Toms, que se ocupava do estudo das antiguidades populares. Seu significado é o seguinte: FOLK — povo, LORE — sabedoria, e nesse caso, pode ser definida como "Sabedoria espontânea própria de um povo".

Pode ser encontrado o folclore, na Literatura em forma de poemas, lendas, provérbios, etc; nos Costumes tradicionais, danças, cantigas, superstições, festas, cerimônias, bruxarias, etc.

Ainda existem outras conceituações a respeito de folclore. Para Eleanor Hull (Inglaterra) é "a expressão da psicologia do homem primitivo"; para Raffaele Corso (Itália), "o folclore tem como objeto a tradição, onde se mostre ou esteja presente"; para Pierre Saintyves (França), "o folclore é a ciência da cultura tradicional dos meios populares, dos países civilizados"; para Joaquim Ribeiro (Brasil, 1944) seguindo a orientação de Saintyves, "o folclore é a ciência que estuda a cultura tradicional e popular em todas as suas feições e modalidades, integrando portanto, no seu campo de ação o fato material". Arthur Ramos explica como "divisão da antropologia cultural que estuda aqueles aspectos da cultura de qualquer povo, que dizem respeito à literatura a tradicional: mitos, contos, fábulas, músicas, poesias, etc.

FATO FOLCLÓRICO

Após o Primeiro Congresso Brasileiro de Folclore, em 1951, combatendo aqueles que explicavam o Folclore apenas através do fato espiritual, tradicional e anônimo, foi sugerida a definição seguinte: "Folclore é a ciência que estuda os fatos da cultura material e espiritual, criados ou adaptados pelos meios populares dos países civilizados, que, podendo ou não apresentar as características de anônimo o tradicional, são essencialmente de aceitação coletiva".

O fato folclórico, isto é, o objeto do folclore, são as maneiras de pensar, sentir, agir, reagir características de um povo e que não são influenciadas pelos círculos eruditos ou instituições que se dediquem à renovação ou conservação do patrimônio artístico, científico ou orientação religiosa e filosófica.

Para se recolher o fato folclórico sugere-se: 1) Nome do fato, do grupo observado; 2) Designação do fato em partes, se for complexo; 3) Referência da matéria prima (se o fato for material); 4) Importância social do fato dentro daquela coletividade; 5) Data do registro do fato, e mais ou menos o tempo que ele vem se registrando; 6) Pequena biografia dos informantes.

EXEMPLOS

Vamos dar alguns exemplos de fatos folclóricos recolhidos:

MÚSICA — (Jau-SP) (Registro 1947) — Lá na vendinha / De dona Chiquinha / Não há quem não goste / Da boa pinguinha / Outro verso — Moça solteira / De grande estádio / De baixo da cama / Tem seu garra-fão / Mulher casada / De grande manginga / Também tem um dia / Que gosta de pinga / O estribilho diz o seguinte: Da venda, venda / Da venda vendinha / Não há quem não goste / De boa pinguinha".

(Conclui na última Página).



VANUSA EM PRESIDENTE PRUDENTE

Estará hoje em nossa cidade a jovem revelação da televisão brasileira — VANUSA — uma das cantoras de maior prestígio entre o público brasileiro. Sua contratação pelo departamento social da Prudentina, é o grande brinde que o clube está oferecendo aos seus associados na noite de hoje. VANUSA vai cantar com o apoio musical dos "SOMBRAS", cujos integrantes aparecem neste clichê, numa montagem especial do nosso departamento fotográfico.

Diretor do DCT visita Associação Comercial Correios e Telégrafos poderão ser melhorados



No flagrante, reunião da Associação Comercial de terça-feira foi presidida por Mariano Rodrigues Netto. A esquerda, Ruy Fortunato Assis, Hélio Marques Ferreira e Antonio José de Alencar. A direita, Ruy Fortunato Assis, Hélio Marques Ferreira e Antonio José de Alencar. A direita, Ruy Fortunato Assis, Hélio Marques Ferreira e Antonio José de Alencar. A direita, Ruy Fortunato Assis, Hélio Marques Ferreira e Antonio José de Alencar.

Terça-feira última, esteve na reunião ordinária da Associação Comercial e Industrial, os senhores Ruy Fortunato do Assis, diretor regional dos Correios e Telégrafos com sede em Botucatu, Hélio Marques Ferreira, chefe postal do tráfego e Antonio José de Alencar, agente local.

Recebidos por Mariano Rodrigues Netto vice-presidente, no exercício da presidência, aquelas autoridades foram saudadas rapidamente pelo senhor Antonio R. Maia, que entre outras coisas em nome da entidade fez um pedido, no sentido de ser criada a delegacia regional em nossa cidade.

LEVANTAMENTO GERAL

Usando a palavra, o senhor Ruy Fortunato de Assis, informou que primeiramente está fazendo uma visita às 158 agências de sua jurisdição, (até agora visitou apenas 68), e depois fará um levantamento geral das necessidades para solicitar ao diretor geral da autarquia.

Com referência a ser Presidente Prudente, sede regional, nada poderia adiantar, embora sabendo que a cidade é capital de uma vastíssima região, mas poderá fazer sentir junto ao diretor

geral a necessidade, inclusive, adiantou que fará todo o possível para trazê-lo até nossa cidade.

MAIS CARTEIROS

Em seguida usou da palavra o senhor Hélio Marques Ferreira, o qual informou que nossa cidade, a partir

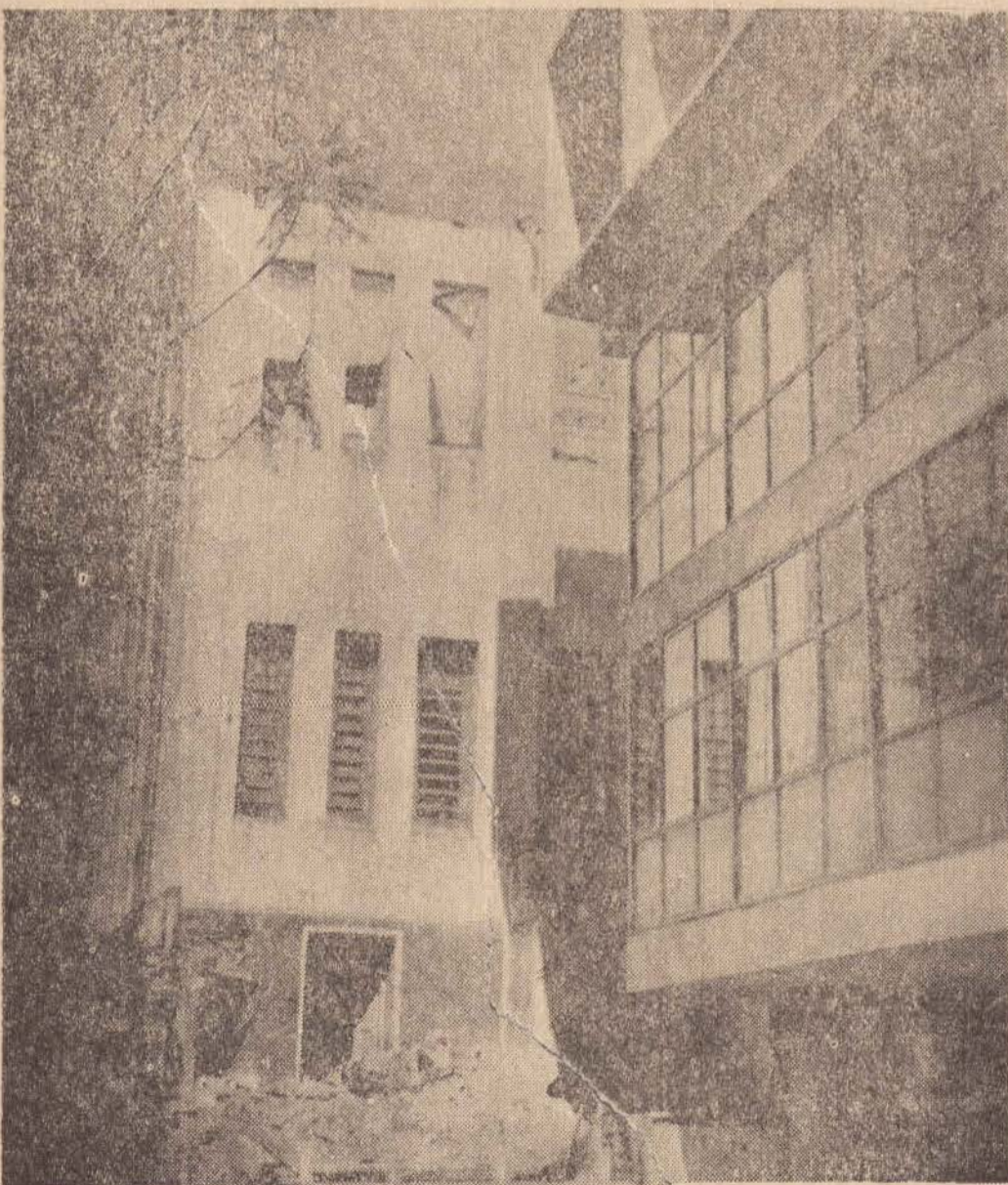
de 1.º de janeiro, terá 15 carteiros, ser nomeados mais seis atualmente são (sete) fazem o serviço entrega. Confirmou que já tinhamos dito que a agência local transmite telegramas 22 horas.

ESTUDANTES VENCESLAUENSES QUASE ENFORCARAM UM MILICIANO DA FORÇA PÚBLICA

A reportagem testemunhou ontem um quadro que de cômico quase passa a trágico. Um grupo de rapazes e moças, estudantes de Presidente Venceslau iniciaram uma campanha para arrecadação de fundos destinados às Vocações Sacerdotais e apelaram para o tradicional pedagógico. Mas tiveram a infeliz idéia de utilizar uma corda para impedir o trânsito e assim obrigar os motoristas a estacionarem seus veículos. Um grupo desses jovens localizou-se nas proximidades da linha férrea, numa passagem de nível que liga a parte baixa à parte alta da cidade. No instante em que a reportagem por ali

passava, um soldado da Força Pública também transitava montado numa lambreta. Eis que os jovens suspiraram a corda e esta atingiu o pescoço do miliciano, atirando-o ao solo, tendo sido arrastado por uns metros no pavimento de concreto. A farda do soldado rasgou-se provocando-lhes leves escoriações. Os estudantes apavoraram-se mas imediatamente procuraram prestar socorro ao soldado.

A intenção dos jovens venceslauenses para arrecadar fundos às missões sacerdotais é muito louvável mas o método é que é um pouco violento...



O NOVO PAÇO MUNICIPAL

Uma das últimas fotografias em que aparece o velho casarão da Prefeitura para ceder lugar à maravilhosa construção do novo paço municipal. O antigo edifício já está quase ao chão e em seu lugar surgirá a praça "Floraldo Leal". No próximo dia 14 de setembro, data de aniversário do município, a administração inaugurará a nova sede dos poderes executivo e legislativo.

O IMPARCIAL

EXPEDIENTE

REDAÇÃO, OFICINA E CLICHERIA
Rua Siqueira Campos, 602 (Terreo)
Caixa Postal, 316 — Fone, 2540

PRÉDIO PRÓPRIO — Pres. Prudente-sp.

Diretor Presidente — ROBERTO SANTOS
Diretor - Responsável — MARIO PERETTI
Diretor-Comercial — SERGIO A. RODRIGUES
Diretor de Redação — ADELMO S. R. VANALLI

— REPRESENTANTE —

CONSÓRCIO BRASILEIRO DE IMPRENSA
S. PAULO — Rua Martiniano de Carvalho, 169
Caixa Postal, 4249
RIO — Rua Marechal Niemeyer, 20 — Caixa, 1102

O Santo do Dia

SÃO FELIPE BENÍCIO

Felipe nasceu em Florença. O primeiro sentimento que deu mostras, foi uma permaturo devoção à Maria Santíssima. Na idade de um ano, vendo uns Irmãos Servitas, exclamou: "Ei-los, os servos de Maria".

Isto foi um sinal do que seria a sua vida: Um apostolado permanente pelo culto da mãe de Deus. Estudou humanidades em Florença, medicina em Paris, doutrinando-se em Pádua. Estava em sua cidade natal, quando em uma quinta-feira da oitava de Páscoa entra em uma capela dos Servitas para ouvir a missa. A epístola do dia, narrando o conversão do eunuco da rainha da Etiópia, trazia as palavras que o Espírito Santo dirigira ao diácono Felipe: "Aproxima-te e entra neste carro". A coincidência do seu nome com o do diácono, despertou-lhe a atenção levando-o a rogar à Virgem Santíssima que fizesse conhecer a vontade de Deus, prolongando-se a sua oração até à meia-noite, quando é então surpreendido por uma visão apocalíptica. Pareceu-lhe estar em um deserto imenso e horroroso, cercado de abismos, ameaçado por serpentes. Espanta-se grita, chama por socorro, sendo tranquilizado por uma aparição da Virgem sobre um carro cercado de anjos. Maria, repetindo as palavras que ele ouvira na missa: "Felipe aproxima-te e entra neste carro", ordena-lhe que entre na ordem dos Servitas.

Apresenta-se ao superior, São Bom-Filho, um dos sete primeiros fundadores, pedindo-lhe que o admita entre os irmãos leigos. Por humildade escondeu o seu talento e às suas grandes qualidades, mas dentro em pouco, os superiores recolheram os seus méritos, elevando-o ao sacerdócio. Por ocasião da primeira missa, a assistência ouviu vozes celestes cantar: "Sanctus, sanctus, sanctus..." Exerceu todos os cargos da Ordem a que deu, por fim, o primor da sua direção sábia e santa. Com a morte do Papa Clemente IV, a Santa Sé, por três anos, permaneceu vazia pois os cardeais reunidos em Viterbo, não chegaram a um acórdio sobre a escolha de um sucessor, não fosse lembrado o nome do Superior dos Servitas, este para não furtar-se a tão grande dignidade para as montanhas, aí ficando em lugar inacessível de que se retirou somente quando foi eleito o papa, Gregório X. O retiro serviu para que mais atuasse o seu amor a Nosso Senhor, entrando nas duras penitências. Voltando para o contratou-se um programa de pregações pela inteira, assinalando-se as suas missões por feitos milagres, que vinham confirmar a veracidade da sua palavra. Um dia uma hanseniano estenuado, pedindo um esmola, Felipe respondeu: "Não tenho ouro, nem prata mas te dou o que tenho". Tirando o manto, colocou sobre os ombros do doente, e logo que, no mesmo instante recupera a saúde.

convento de Topi, rodeado dos irmãos beicrucifixo, morre, entoando o canto de Zaqueus: "Em vós, meu Deus, confiei; em mãos mãos de Deus, o meu espírito".

Telefones Úteis da Cidade

Polícia Socorro	3030
Elétrica Caiuá	2081
Pré-Atendimento Telefônica	001
Partição de Água	2823
Corpo de Bombeiros	2002
Estação da EFS	2089 2611
Estação Rodoviária	3316
Aeroporto	discar 03 e pedir 106
Empresa Andorinha	3317 2095
Empresa Régia	4985
VASP	2140
Santa Casa	3355 3312
O Imparcial	2540
Delegacia de Rádio-Amador	2310
Serviço da Malaria	2354
Tênis Clube	2515 2706
APEA	3661 3662 3663
Fonte de táxi mirins e automóveis	2411
Plantão Policial	2011
Cine Ouro Branco	4420
Cine João Gomes	2106
Cine Presidente	3298

Higiene e segurança Industrial

São Paulo — SSI — Serviços especializados de Subdivisão de Higiene e Segurança Industrial do Departamento Regional do Serviço Social da Indústria — Sesi encontram-se à disposição das indústrias e dos operários, para encaminhar assuntos das seguintes camadas: Engenharia Ocupacional, Medicina Industrial, Odontologia Ocupacional, Laboratório, Educação Sanitária e Segurança. Essa unidade do Sesi está instalada em nossa Capital à rua Catumbi, 318, bloco "A" 8.º andar.

NOVO METODO DE MARCAR GADO

Os criadores de todas as partes do mundo têm marcado o seu gado com letras características destinadas a garantir sua propriedade.

Têm feito isso empregando um ferro em brasa, chamado ferro de marcar, que imprime no pelo e pele do gado uma marca mais ou menos clara de caráter permanente.

Agora, cientistas britânicos descobriram um novo método de marcação que não queima nem prejudica a pele de maneira alguma. Descobriram um produto químico que é muito frio e deixa uma marca clara e distinta quando aplicado à pele do gado.

Os cientistas da Imperial Chemical Industries Ltd., depois de aperfeiçoar a idéia durante muitos anos em fazendas ao norte da Grã-Bretanha e depois de experimentar um sem número de produtos químicos, descobriram que uma substância conhecida como "gelo seco" era perfeita para a finalidade que tinham em mente.

Essa substância, que a companhia denominou "Dri-kold", apresenta-se sob a forma de blocos branco-claros com aparência de sal. O bloco é embrulhado em sacos e quebrado em pequenos pedaços com um martelo.

Em um balde metálico, contendo certa quantidade de álcool — como álcool metílico — deita-se o "Dri-kold" moído. A princípio a

mistura ferve mas, aos poucos a fervura cessa e pedaços maiores do produto poderão ser colocados no interior do balde. O ferro de marcar é mergulhado na solução e, em seguida, aplicado com alguma pressão sobre o pelo da res a ser marcada, durante um breve lapso de tempo.

O frio extremo destrói as células de pigmentação que dão cor ao pelo, de forma que, quando este crescer novamente, três semanas ou pouco mais depois, a marca fica nitidamente delineada por pelos brancos permanentes.

Grandes números e letras podem ser facilmente aplicados ao gado por este método permitindo reconhecer as reses sem dificuldade alguma. As peles de gado marcado por este novo método, examinadas depois do abate das reses, denotaram estar em excelentes condições. Se um número relativamente grande de reses for marcado ao mesmo tempo, o custo da operação será muito reduzido.

É importante que os ferros de marcar sejam feitos de cobre ou latão pois estes são metais que conservam o frio durante mais tempo.

Os fabricantes do produto afirmam que na maioria dos casos os animais não se importam com o frio intenso e que o novo processo não parece de forma alguma doloroso.

ASSIS BRASIL ACUSADO

PELA QUEDA DE JANGO

Já está quase pronto o livro do Sr. Moura Vale, no qual o cunhado do ex-presidente acusa o general Assis Brasil como responsável, em parte, pela deposição de Jango Goulart. Diz o autor que, por ordem de Jango, tentava telefonar com o general Zerbini. No momento em que a ligação foi feita, achava-se ao seu lado o general Assis Brasil, que, tomando-lhe o fone, ordenou ao oficial que "tomasse conta de São Paulo e no caso preciso matasse ou prendesse Kruehl".

Segundo informa o Sr. Moura Vale, em seu livro, que pouco depois do mencionado telefonema o general Amauri Kruehl cortava qualquer possibilidade de entendimento com o ex-presidente. Revela, também, que em julho de 1964, quando foi ao Uruguai, levou para Jango o depoimento do general Assis Brasil, após sua prisão. Ali — continua — estavam graves acusações contra o ex-presidente.

te, que teve um enfarte depois que ouviu a leitura.

Críticas

O Sr. Moura Vale, que além de cunhado de Jango Goulart, sempre privou de sua intimidade, focaliza no livro os antecedentes da queda do ex-presidente, sua deposição e o exílio. Jaz muitas revelações, mas sobretudo endereça violentas críticas ao general Assis Brasil, "o grande responsável pela instabilidade de Jango por diversas oportunidades". O telefonema do Sr. Moura Vale ao general Assis Brasil no dia 31 de março, quando a situação começava a se tornar desfavorável e a posição do 2.º Exército era quase decisiva. Segundo o professor Moura Vale o Sr. Darcy Ribeiro está apoiando a volta do ex-presidente ao Brasil, sobre a qual não há nenhuma decisão ainda.

PSICOLOGOS ACHAM QUE

MUSICA PODE SER VISTA

Dois professores canadenses transformaram buite do centro de Montreal num laboratório de psicologia, fazendo com que a música além de ouvida, seja também vista. Os professores têm, nessa experiência, o apoio de cientistas, artistas e do beatle Paul McCartney. George Marshall, assistente da cadeira de psicologia da Universidade Sir George Williams, com a ajuda de Dennis Beatty, pesquisador da cadeira, inventaram um sistema que transforma as notas musicais em impulsos de luz.

Em seguida, instalaram o aparelho no "Chameleon" uma buite cujos proprietários concordaram em deixar Marshall e Beatty realizar experiências no campo dos estímulos coordenados dos sentidos para a Universidade.

A pesquisa começou há pouco mais de um ano, tendo como objetivo principal verificar a reação das pessoas quando vêem o que es-

tão ouvindo, através da coordenação da luz com a música. Marshall declarou que os resultados até agora foram "muito bons".

McCartney concorda com os objetivos da pesquisa, e declarou: "No futuro, todos os discos darão imagens além de som. Dentro de 21 anos, todo mundo ficará espantado ao saber que nós só ouvimos discos".

Os professores inventaram dois aparelhos para coordenar o som e a imagem, um com três canais de cor e um com cinco. Os canais coordenam automaticamente a intensidade do som com a intensidade da luz, e o ritmo das músicas com a frequência ou cor da luz.

"Quando as luzes são projetadas de formas diferentes, o resultado é um mosaico colorido abstrato, em movimento, idêntico à intensidade, tom e ritmo da música", disse Marshall numa entrevista à UPI.

BEATLES GRAVARAM BAIÃO

O mais recente long-play dos Beatles — a ser lançado em setembro — inclui em uma de suas faixas o baião "Asa Branca" de Luis Gonzaga e Humberto Teixeira. Este último recebeu a informação através de cartas de amigos. As fontes não puderam, entretanto, ser confirmadas até o momento por que o conjunto britânico não faz qualquer revelação sobre suas gravações enquanto ireditas.

Apesar disto, a Odeon — representante no Brasil da gravadora dos Beatles, a E.M.I. — já enviou telegrama à matriz pedindo a confirmação da gravação "Asa Branca" que bateu asas do sertão. A música, desde o seu lançamento, em 1943, já teve mais de 50 edições no Brasil, tendo sido também lançada em duas edições diferentes em Londres, nos anos de 1957 e 1951.

SOCIEDADE

Barbosa da Silveira

É COM grande satisfação que conhecemos hoje, o natalício da professora Irene Arêdes, efetiva do Grupo Escolar Francisco Piobengua, em Espigão, lecionando à tarde no Colégio São Paulo, e aluna do 2.º ano da Faculdade de Direito de nossa cidade. Irerá deverá ser muito cumprimentada pelos familiares e amigos, aos quais juntamos o nosso abraço.

— X —

VANUSA será a sensação amanhã, na brincadeira da Prudentina, animada pelo conjunto "OS SOMBRAS". Vanusa deverá encantar os prudentinos, nesta sua primeira apresentação em nossa cidade, pois realmente, está em grande cartaz na televisão de São Paulo e do Rio.

— X —

DR. CÉLIO de Oliveira Costa, veio nos visitar quarta-feira. Com aquela sua prosa agradávelíssima abordou vários assuntos. É realmente uma cultura.

— X —

ANIVERSARIANTES HOJE 23 — Evana Clícia Lisboa Sutilo, residente em Rancharia, Dr. Tácito Leite de Carvalho e Silva, residente em Wenceslau, Delza Fonseca Jurge, Isaira Guasi, Amalia Brisola, residente em Wenceslau, José Luiz Gavalhão, Silvia Regina Brogliatto. AMANHÃ 24, Alice Akim Harada, Francisco Fiorini residente em Cafelândia, Elsa Saraiva Lebrão.

— X —

ESTÁ hoje em festas a cidade de Alfredo Marcondes, pois é o natalício de uma das grandes damas daquela comuna, a professora MARIA JOSÉ DOS SANTOS CALDERAN, efetiva do grupo escolar, lecionando no ginásio de Santo Expedito e pela segunda vez, presidente das domadoras do Lions da cidade. Professora Maria José é a criadora do Baile das Debutantes, e pelas suas qualidades é bastante querida e admirada por todos aqueles que tem o prazer em conhecê-la. Neste dia, estamos enviando à ilustre dama marcondense, embora nascida em Piracicaba, o nossos mais sinceros votos de felicidades e muitos anos de vida. À noite, tendo como anfitrião, seu esposo, nosso particular amigo Paulo, oferecerá um "whisky" aos que forem cumprimentá-la.

— X —

OS TEMPERAMENTAIS continuam recebendo convites para abrihantar as brincadeiras. Para amanhã, por exemplo, tem dois, Vila Industrial e Vila Marcondes, naturalmente os "Meninos" do conjunto vão decidir.

— X —

DESFILE DE perucas terá lugar no dia 29 de setembro na cidade de Rancharia, que será dirigido por Alphonse Cabeleleiro. A renda é para a caixa escolar, e a promoção é das damas rotárias daquela comuna. Alphonse está sendo convidado para apresentar as suas famosas perucas em toda a região.

— X —

NO PRÓXIMO dia 7 de setembro, a partir das 22 horas, no Clube Recreativo de Regente Feijó, com animação do conjunto "OS BERIMBAUS", terá lugar o Baile do Lago Verde. Reservar mesas com Wanderley Mariano, fone 2366 ou em Regente Feijó com Gilberto Orlando.

— X —

NO DIA 20, terça-feira última, os irmãos, Professora Isis Ribeiro dos Santos e Ferrando Ribeiro dos Santos acadêmico de Direito e funcionário de Delegacia da Saúde de nossa cidade, comemoraram mais um ano de vida e re-

ceberam os amigos para um "whisky" em seu luxuoso apartamento, no Edifício João Peretti. Como ambos, tem uma grande legião de amigos, o apartamento ficou repleto daqueles, que foram levar o abraço cordial. Nossos cumprimentos.

— X —

AMANHÃ, sábado, a partir das 22 horas, no Clube Municipal de Pirapózinho, sensacional baile BANG-BANG, promoção da 4.ª série diurna, do Colégio Estadual "Lucia Assumpção Silva", com animação do conjunto "Os Sons Jovens" de Alvares Machado.

— X —

SÓCIOS DO TÊNIS que aniversariam hoje — Stella Libório, Maria Margarida M. Pimentel, Admilson Gushikem, Miriam Abrão, Paula Junqueira, Renato Fonseca Buzzi, Silvia Brogliatto, Vanda Branco Cardoso, Waldemar P. Pinho, Elza Saraiva Lebrão, Carmem Sanches Zamor, Maria J. B. Machado, Elisia Figueiredo, Jorge Alberto Inoue, Antônio Fernando Pereira.

— X —

DOMINGO dia 25, às 13,30 horas, a fanfara do Instituto de Educação fará realizar um importante ensaio preparando-se para as festividades de 7 e 14 de setembro. Todos devem comparecer.

— X —

A FESTA DO FOLCLORE que o Colégio São Paulo ia apresentar hoje, em sua quadra, foi transferida para a próxima sexta-feira, dia 30 de agosto. Haverá músicas, danças, e uma exposição de tudo quanto se refere ao folclore brasileiro. A entrada é franca.

— X —

CLAUDIA, filha de Jurandir Gomes de Oliveira e da senhora Neide Corazza de Oliveira, comemorou ontem o seu segundo aniversário, com a ajuda dos papais, apagou as duas velinhas. Foi oferecido uma mesa de doce aos amigos. Nossos cumprimentos ao brother Claudia, desejando toda a sorte de felicidade.

— X —

JOSÉ CARLOS JACQUES bateu novo recorde sul-americano de arremesso de disco, domingo último em São Paulo. E lembrar que o famoso atleta nunca teve apóio em nossa cidade. O ditado é certíssimo: "Santo de Casa, não faz milagres".

— X —

DOMINGO, o Clube da Alegria do Jardim Aviação, deverá promover uma brincadeira dançante, no salão parquial da Igreja Santa Rita, a partir das 14 horas, animada pelo Conjunto "EMBALO 7". Todos devem prestigiar.

— X —

CINEMAS

CINE PRESIDENTE

HOJE — em sessão única às 20,15 horas — em cinematóscopo colorido — TÉCNICA DE UM HOMICÍDIO — Robert Webber e Franco Nero
AMANHÃ — em duas sessões às 19,00 e 21,00 horas — colorido — SUA EXCELENCIA — Cantinflas

CINE JOÃO GOMES

HOJE E AMANHÃ — em vespéral às 14,00 horas — e à noite às 19,30 e 21,15 horas — em cinematóscopo colorido — JUDITH — Sophia Loren e Peter Finch



OS ALMOÇOS musicais aos domingos que o Tênis oferece aos seus sócios e convidados, tem merecido aos seus sócios, pois as festas têm grande repercussão, gozando de um ambiente maravilhoso. O cardápio ótimo, felicitosamente do Mestre-Cuca Antônio sempre atrai pratos novos, constituindo a equipe do salão ao paladar. Servindo o ginho, com Tênis, sob a batuta de Jorruave do Tênis, sob a etiqueta, e a música so conjunção Maestro Zingar e seu fabuloso canto, encantando o ambiente

E finalmente, a Rádio Difusora, PR1-5 presente, transmitindo o programa "Um Encontro aos Domingos", levando aos seus ouvintes, a música e as entrevistas com os presentes. Vale a pena aos domingos almorçar no Tênis. E os diretores estão sempre presentes, para observar aquele simpático ambiente tomando parte no almoço. Na foto, domingo último, um flagrante do almoço, vendo-se no fundo o conjunto do Maestro Zingar.

Tribunal do Trabalho Decide Sobre Dissídio Coletivo Entre os Comerciantes

O Sindicato dos Empregados no Comércio de Presidente Prudente está distribuindo circular a todos os empregados e empregadores de sua base territorial, informando que o Tribunal Superior do Trabalho julgou o processo do dissídio coletivo, referentes ao reajustamento salarial dos empregados no comércio, concedendo o percentual de 25% aplicável sobre os salários da data base — 1.º de novembro de 1966.

A ÁREA ABRANGIDA

Referido reajustamento salarial abrange os empregados no comércio situados nos municípios de Presidente Prudente, Alfredo Marcondes, Alvares Machado, Echaporá, Iepê, Indiana, Lutecia, Maracá, Martinópolis, Oscar Bressane, Paraguaçu Paulista, Pique-ropi, Pirapózinho, Presidente Bernardes, Presidente Epitácio, Presidente Verzesina, Quatá, Rancharia

Regente Feijó e Santo Anastácio.

A vigência do reajuste é a partir de 1.º de novembro de 1967 até 31 de outubro de 1968.

A percentagem incidirá sobre os salários fixos ou as partes fixas dos salários mistos, sejam eles mensais, quinzenais, diários ou horários e sobre o salário de admissão, tratando-se de empregados admitidos posteriormente à data-base. Aplica-se também aos em-

pregados tarefeiros, cuja remuneração consista em importância fixa, paga por unidade de tarefa, incidindo a percentagem de reajustamento sobre essa importância. Poderão ser compensados os aumentos espontâneos e compulsórios,

concedidos após a data-base e até 31 de outubro de 1967, não se considerando, para tal efeito, os aumentos decorrentes de promoção funcional, de equiparação salarial, de transferência ou de aquisição de maior idade.

Coluna da mocidade Seisho-No-Ie de Presidente Prudente — Pedagogia aplicada da Seisho-No-Ie

Uma habilidade latente verdadeiramente infinita está enterrada no íntimo do homem. A medida que escavamos podemos manifestá-la cada vez mais abundantemente. Escavar quer dizer convencer-se. O tesouro enterrado estará sempre em nossas mãos se convencer-mos disso. Não devemos, portanto, convencer a criança de que a habilidade aparente é o todo nela.

Façamos com que ela compreenda que o seu "ser aparente" é apenas uma minúscula parcela do "ser Real". Uma "parcela minúscula" pode ser de conveniente utilização, mas se convencer-se de que somente isto é toda sua capacidade, não poderá esperar grande desenvolvimento.

Ensine sempre à criança para não se satisfazer com os pequenos êxitos. Procure ensiná-la com palavras simples que os pequenos êxitos como toda habilidade que possui ago-

ra, são apenas "uma minúscula parcela", insuficiente para ser motivo de orgulho e que deve se esforçar para escavar a fonte originária, isto é a infinita habilidade latente (DEUS) sem se satisfazer com as minúsculas parcelas. Assim, será destruída a vaidade da criança que se satisfaz com o que é agora e esta ativez é dissipada, sendo construída a base espiritual do eterno desenvolvimento das habilidades.

Quando se compreende que a vida interna individual está ligada com a vida infinita, na qual está armazenado o tesouro real do indivíduo, será difícil orgulhar-se de pequenos êxitos, que representam pequenas "escavações internas".

Somente a pessoa que compreendeu a existência do "SER INFINITO" dentro de si, pode se tornar realmente modesta em relação à sua condição.

NOTICIÁRIO DA ASSOCIAÇÃO COMERCIAL

Atendente de Hospital e Cirurgia

Encerrou-se na noite de ontem em reunião informal realizada na sede da Associação Comercial e Industrial de Presidente Prudente O Curso de Aperfeiçoamento de Atendimento em Cirurgia e Hospital. Na ocasião, com a presença do provedor da Santa Casa, Adail Almeida Lima, seu Diretor Clínico Dr. Josué Toledo de Godoy, a instrutora do SENAC, Otília Carneiro de Oliveira e o Vice Presidente da ACIPP, Mariano Rodrigues Netto, foram entregues os Certificados às pessoas que participaram do referido Curso, que contou com 37 inscritos. A promoção foi do Departamento de Formação de Turismo do SENAC, Delegacia Regional de São Paulo com a colaboração da Associação Comercial e Industrial e Santa Casa local.

Distrito Industrial

Falando durante a reunião ornatória da ACIPP, na última terça-feira, o seu conselheiro Dr. RUIENS BUSSACOS, que é o Diretor da Comissão Executiva do Distrito Industrial Prudentino deu conhecimento dos contactos mantidos oficialmente com grande grupo financeiro que se propôs estudar qualquer projeto de indústrias que queiram se instalar ou expandir suas atividades através do Distrito Industrial desta cidade. Trata-se do Banco Moreno Simonsen S/A, subsidiário do Banco de Londres, que pode financiar em moeda nacional ou estrangeira tanto a instalação da indústria como a importação de maquinário. Esclareceu ainda que a movimentação maior por ora, é necessária, é na Capital e no Rio de Janeiro, onde os contactos acentuam-se, sendo que a publicação do relatório final dos estudos em torno do Distrito Industrial, que encontra-se em fase de acabamento na Imprensa Oficial do Estado.

Telegramas

Vem o agente local do Departamento de Correios e Telegrafos, Antonio José de Alencar de Comunicação a ACIPP, solicitando desta divulgação entre seus associados

transmitir e receber telegramas até o público em geral, que já se pode às 22,00 horas através da Agência local do DCT. A notícia foi recebida com satisfação pela classe empresarial, que pode assim ter facilitado o seu trabalho de contacto telegráfico com as diversas cidades com as quais mantém intercâmbio.

Regressa o Presidente

É, esperado amanhã em nossa cidade o Sr. Belmiro Jesus, Presidente da Associação Comercial e Delegado Regional do CIESP, que encontra-se na Capital do Estado desde sábado último. Na terça-feira participou da reunião mensal da Federação das Associações Comerciais do Estado de São Paulo e na quarta-feira, da reunião mensal do FIESP.

Curso de Pedreiro

Continuam abertas as inscrições na sede da Associação Comercial e Delegacia do Sesi para o Curso de Pedreiro, destinado a analfabetos. O Curso terá aulas práticas e de alfabetização, sendo que as aulas práticas serão remuneradas. Informações na sede da Associação Comercial.

II FICA empolga

Intensificam-se os trabalhos em torno da II Feira da Indústria Comércio e Agricultura, que realizar-se-á em nossa cidade de 14 a 29 de setembro próximo, numa promoção da Prefeitura Municipal e Associação Comercial e Industrial, através da firma JB promoções, Publicidade e empreendimentos. A fachada e o pavilhão coberto já estão sendo construídos no terreno situado à Avenida Brasil, de frente à Retífica Jesus, local do grande acontecimento. A promoção conta com a colaboração de várias Secretarias de Estado e com o recebimento do Ministério do Trabalho, Indústria e Comércio. Várias firmas de outras regiões reservaram locação na FICA, par que possam colocar em evidência os seus produtos juntamente com aquilo que em nossa cidade é industrializado e comercializado. O Escritório Central da II FICA, instalado na sede da Associação Comercial está apto a prestar toda e qualquer informação a interessados.

Menina com Cinco Rins

Menina de doze anos de idade que tem cinco rins foi internada e submetida a operação no Hospital Martin, da Eslovaquia Central,

segundo a agência de notícias tcheca CTK. Foi indicado que foram registrados apenas 15 casos similares na história da medicina mundial.

SITUAÇÃO DO MERCADO PAULISTA

Batata — mercado estável. As entradas foram de 25 caminhões.

Lisa especial	14,00 a 16,00
" primeira	10,00 a 12,00
" segunda	7,00 a 9,00
Comum especial	12,00 a 14,00
" primeira	9,00 a 11,00
" segunda	5,00 a 8,00

Cebola — mercado estável. As entradas foram de 10 caminhões.

Soqueira do Estado	16,00 a 18,00
--------------------	---------------

Alho — mercado estável. cx. de 10 quilos.

Espanhol	38,00 a 40
Argentino	40,00 a 42,00

Repólho — mercado estável. As entradas foram de 2.800 sacos.

Lisa Japonês	1,50 a 2,50
Rôxa	5,00 a 7,00

Tomate — mercado estável. As entradas foram de 13.000 cx. com estoque de ontem de 3.000 cx.

extra A	14,00 a 15,50
extra	12,00 a 14,00
especial	10,00 a 12,00
primeira	7,00 a 10,00
Caqui	2,00 a 22,00
Industrial	2,00 a 2,30

Informação Rural.

ATENÇÃO PARA A ACIDEZ DO SOLO

Atualmente os lavradores interessados na cultura do algodão vem dando maior importância à correção de acidez do solo. Isto é muito bom, pois o algodoeiro sendo uma cultura que não tolera acidez acentuada, exige que o PH do solo se situe numa faixa entre 5,5 e 7, a fim de apresentar algodão, mas, daí para baixo, o cotonicultor deve recorrer à calagem para corrigir a acidez; caso contrario a cultura estará fadada ao fracasso, portanto não adianta adubá-la e tão pouco aplicarão outras práticas recomendadas, pois a acidez sendo um fator limitante de produção, não deixa que o algodoeiro se desenvolva e obtenha suficiente carga de maçãs.

A Seção de Algodão em Campinas tem instalado Campo de Observação a respeito. Estes vêm apenas comprovar resultados de experiência anteriores que demonstram a necessidade de calagens em tal circunstância.

O agricultor consciencioso deve estar a par do PH de suas terras, meximaa das que pretendem ocupar com a cultura do algodão. Para isso é necessário que ele envie às instituições oficiais amostras de terra para serem analisadas. O resultado das análises além de lhe indicar se suas terras estão ou não necessitando de calagem, dar-lhe-á ainda uma orientação na adubação que deverá ser feita para o bom andamento da cultura de algodão.

Declaração

A firma JOSÉ MARINHO DE OLIVEIRA, estabelecida na cidade de Alvares Machado, Estado São Paulo, sito a rua Presidente Roosevelt, 40 c/ o Ramo de Sêco e Molhados c/ Ferragens Inscrição Estadual n.º 3 202, declara e torna público o seguinte:

A perda de um talão de Nota fiscal Vendas a consumidor, Série "A", de n.ºs 14501 a 14550, no trajeto entre a Rua Presidente Roosevelt, e Avenida das Américas, outrossim declara estar tomando devidas providências junto ao posto Fiscal desta cidade.

A. Machado, 20/08/1968.

a) José Marinho Oliveira

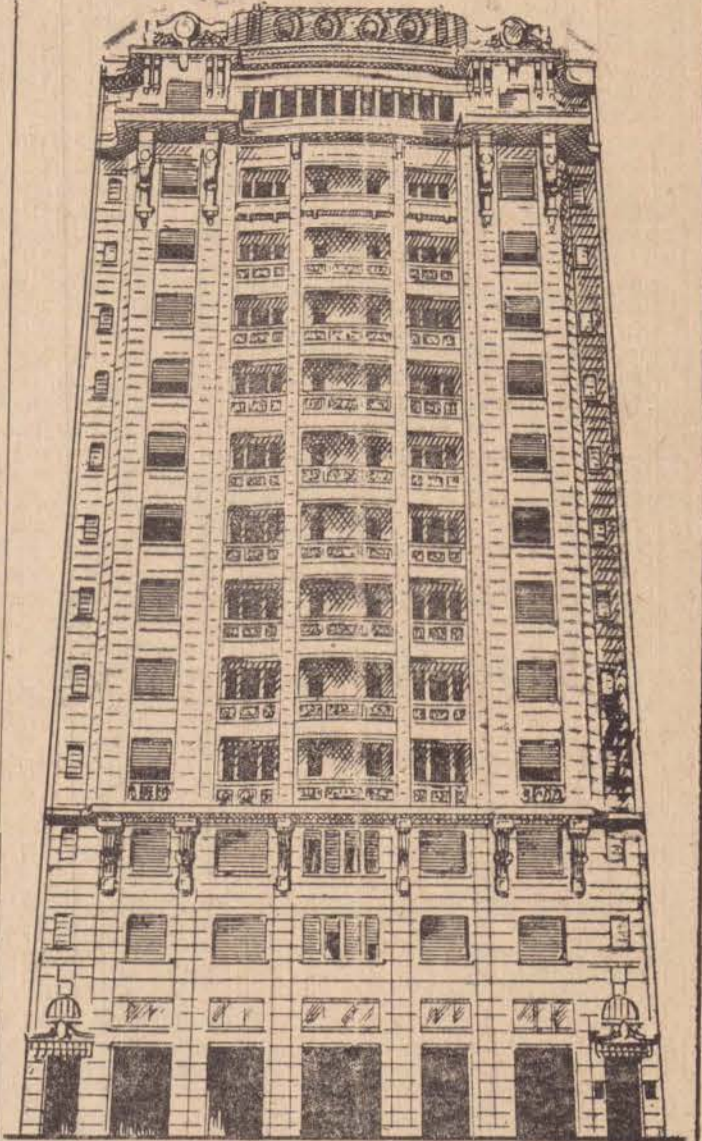
Proteja sua Saúde beba

Água Sta. Inês

Pedidos pelo

Fone, 2825

EM SÃO PAULO LUX HOTEL



Praça Julio Mesquita, 34

(A AV. SÃO JOÃO)

TELEFONES: 239-33-87 e 34-7155.

OFICINA GRATON

VENDA DE MÁQUINAS RECONDICIONADAS DE TODOS OS TIPOS - CONSERTOS EM GERAL



Rui Barbosa, 250 — Fone, 2628 — Cx. Postal, 1091 PRESIDENTE PRUDENTE

DR. ARARIPE DE SOUZA

DIRETOR CLÍNICO DO SANATÓRIO SÃO JOÃO

PSIQUIATRIA

Doenças Nervosas — Psicoterapia — Alcoolismo

Lavanderia Automática

Lavagem à Sêco — Serviço perfeito

TELEFONE PARA 3092 E NÓS MANDAREMOS

BUSCAR SUA ROUPA

BANCO FINANCIAL DE MATO GROSSO S.A.

SOMOS 39 FAMÍLIAS EM 4 ESTADOS DO BRASIL A cuidar dos seus interesses

EM PRESIDENTE PRUDENTE

Rua Siqueira Campos, 620 (prédio próprio)

TELEFONES, 2473 — 2545



ESTADO DE SÃO PAULO
ALFREDO MARCONDES
ARACATUBA
PRES. EPITÁCIO
PRES. PRUDENTE
SÃO PAULO
MIRANDÓPOLIS
SÃO JOSÉ DO RIO PRETO
SÃO PAULO (CANTAREIRA)
NO ESTADO DE
MATO GROSSO
AMAMBÁ
AQUIDAUANA
BARRA DO GARÇA
BONITO
CAARAPÓ
CÁCERES
CÁMARA
CAMPO GRANDE
CORUMBA
COXIM
CUIABÁ

DOURADOS
ITAPORA
LADÁRIO
NOVA ANDRADINA
ORFELÂNDIA
RIO BRILHANTE
RONDÓPOLIS
PARANAÍBA
POCONÉ
PONTA PORÁ
SIDROLÂNDIA
TRÊS LAGOAS
VARZEA GRANDE
FÁTIMA DO SUL
GLÓRIA DE DOURADOS
CASSILÂNDIA
PORTO MURTINHO
NO ESTADO DA
GUANABARA
RIO DE JANEIRO
MINAS GERAIS
UBERLÂNDIA

Paz e Trabalho na Agricultura

Quando o moço chegou da Califórnia trazia consigo o sonho de possuir uma fazenda na qual pudesse trabalhar e pensar em paz sem excessivos aborrecimentos provenientes do mundo exterior.

Suas confidências fizeram-me lembrar, retrocedendo no tempo, o sonho que eu mesma alimentara ao chegar ao Brasil. Por causa desse sonho meu marido e eu trabalhamos dez anos para juntar o dinheiro e comprar uma fazenda. Foi então depois de alcançar essa meta, que descobrimos quão pouca paz e quanto mundo exterior estão envol-

vidos na agricultura. Paz? Apenas os pormenores diários da agricultura já seriam suficientes para tornar um magnata da indústria completamente louco. Para organizar um trabalho, fazer com que homens, máquinas, tratores, mulas, carretas e carroças estejam todos em seus devidos lugares e em perfeito funcionamento a tarefa que mais se parece à organização de uma importante campanha militar em campo de batalha. Se alguma coisa quebrar — digamos a carreta — a rotina toda deverá ser repetida. E o desarranjo pode ser reparado imediatamente? Nunca...

Lembro-me de uma carreta operando sobre as rodas durante um mês simplesmente porque não houve meio de se encontrar em lugar algum, um novo jogo de pneus.

Para dirigir uma fazenda, é preciso ter uma fantástica memória para incontáveis pormenores será importante. É preciso estar preparado para qualquer acontecimento inesperado. Isso significa nunca estar em falta de remédios, inseticidas e produtos químicos em geral para o controle de irripindas pestes e doenças. É preciso nunca esquecer de providenciar a tempo ração para o gado, vacinas para os porcos. É preciso lembrar a data da última vacinação do gado,

Ellen Bromfield Geld

quando uma determinada vaca teve cria, quantos dias decorreram para que os frangos atingissem o peso de um quilo e meio e quantos dias a ração eles consumiram. E assim por diante "ad infinitum"...

Pode-se planejar a colheita de uma estação e calcular que se poderá começar a plantar tão logo a colheita é interrompida por uma semana de chuva, ou o plantio é atrasado em virtude de um mês de seca e a gente passa a coçar a cabeça e a contar as nuvens.

Além disso é preciso levar em conta pessoas, mais do que me qualquer outro caso. Como fazer pessoas trabalharem com eficiência de modo a conseguirem ganhar um ordenado decente e ao mesmo tempo como ganhar dinheiro para a fazenda que deverá pagá-los. Esta é a altura em que a economia entra em cena.

A gente sempre gosta de cultivar as próprias plantações e criar os próprios animais da melhor maneira possível. Mas é preciso pensar muito e calcular ainda mais para ter certeza de que a forma pela qual as coisas estão sendo feitas dará um certo lucro. Para produzir com eficiência a baixo custo. Para equilibrar as próprias contas face ao elevado custo de vida, ao baixo preço dos produtos agrícolas e ao homem dos impostos é necessária uma habilidade idêntica à que se faz necessária para manter o equilíbrio sobre um cabo de aço esticado por cima das quedas de Iguaçu.

O moço lá da Califórnia passou cerca de um mês conosco na fazenda e observando a complexidade de nosso pequeno mundo tornou-se, ao que me parece um pouco desanimado. Mas seja-me permitido manifestar também algumas palavras de encorajamento. Vale a pena. A paz existe realmente. Surge nos momentos mais estranhos quanto se está em pleno campo arando, ou ao revolver a terra na horta para plantar um canteiro de cenouras ou então no jardim ao cultivar um canteiro de petúnias.

Pode surgir a tardinha quando a gente senta no sítio e olha para o pôr do sol, que lança magníficas luzes e sombras sobre os campos e sobre o gado pastando. Surge porque tais campos e tal gado são seus.

Este pequeno mundo é um mundo em que o dono pode agir como quer. Os dias foram preenchidos com pormenores sem fim, com obstáculos sem conta. Mas a gente arou e cultivou e plantou e a terra tornou-se rica, as colheitas abundantes, o gado gordo e saudavel em suas mãos.

E enquanto se fez tudo isso, sentiu-se o vento no rosto e o sol nas costas e a beleza da terra estiveram constantemente diante da gente. Que outro tipo de vida, pergunto eu, poderia proporcionar essa paz e satisfações.

VENDE-SE

Uma Enciclopédia Barsa, em português, em perfeito estado. Tratar à rua dr. Gurgel, 1267.

O PROGRESSO DA RAÇA NEGRA NO SUL DOS EUA

Por William Gordon

Um jornalista branco do sul dos Estados Unidos disse o seguinte: "Vejo, atualmente, os negros em todas as partes, nos bancos, nas caixas na televisão, nos ônibus como choferes e até mesmo nas câmaras municipais, todos eles em empregos que os brancos costumavam desempenhar. Os negros, sobre uma base profissional, passaram a ocupar cargos em quase todas as partes nos últimos cinco anos.

O que fez a sentença do Supremo Tribunal dos Estados Unidos, em 1954, em favor da educação do negro no sul, o fizeram a lei de proteção do direito ao voto e a de serviços públicos de 1960, quanto à participação política e pleno acesso a todos os estabelecimentos públicos.

Como resultado dessas três leis, conseguiu-se novo sentido de apreço para o negro no sul e um respeito à sua dignidade como pessoa que lhe era negado antes.

Em consequência, está criando-se, lenta mas efetivamente, um novo sentimento de orgulho. Isto deve em parte ao número cada vez menor de negros que abandonam o sul em demanda das grandes cidades do norte e do leste.

"Por que razão tenho que viver em Cleveland? Aqui estão meus parentes e amigos e o sul está progredindo" — afirmou em Memphis, Tennessee, um jovem comerciante negro.

Outro jovem negro, neste caso um médico que é professor da Escola de Medicina da Universidade de Memphis, em Nashville, declarou o seguinte: "Venho de Chicago, porém, aqui no sul estou encontrando um mundo completamente novo, onde meus serviços são necessários. Este é um lugar em que se pode construir".

A mesma coisa poderiam dizer outros negros de Little Rock, Houston e Atlanta. Embora ainda continue a migração procedente do sul, tanto de brancos como de negros, o número destes últimos que emigram é quase a metade do que o foi em 1945. A migração mal produzida dentro da região.

Em 1950, havia 497.000 proprietários ou administradores de fazendas rústicas. No ano seguinte, essa cifra havia diminuído para 167.000. Afetados pela mecanização agrícola, muitos se transferiram para pequenos povoados e cidades situadas na própria região sulina.

Em Atlanta, Georgia, onde a população negra era de 32% em 1950, agora é de 44%. A média em Houston, Texas, aumentou de 18 para 23 por cento e a mesma tendência se observa em outras cidades do sul.

O que influenciou nessa tendência, mais ainda que a decisão de 1954 sobre a integração racial nas escolas, foi a lei de proteção do direito ao voto de 1965. Graças a essa lei, os negros podem encontrar empregos públicos com mais facilidade de no sul, inclusive nos Estados de Mississippi e Alabama.

Em primeiro lugar, tal lei autorizou a ação federal direta em qualquer situação que pudesse impedir a plena participação política do negro. Este pode agora inscrever-se e votar, sem requisitos mais complicados que exigia a legislação anterior. Isso abriu novas oportunidades, permitindo uma participação maior nos governos das comuni-

dades em que vivem os negros no sul.

Já não é uma surpresa para ninguém que os negros se apresentem como candidatos e sejam eleitos para ocupar cargos públicos como parlamentares estaduais, membros das juntas de educação, comissários de polícia, conselheiros e outros cargos públicos. Um negro figurou como candidato a governador em Carolina do Norte e cumpriu um bom papel. Outro negro apresentou-se como aspirante a prefeito de Memphis e recebeu uma grande votação.

A inscrição de eleitores negros é maior que a metade da população em idade de votar em cada um dos Estados sulinos. Antes

de ser aprovada a lei de proteção do direito ao voto, isso era certo somente na Flórida, Tennessee e Texas. Os progressos maiores registraram-se no Alabama e Mississippi, onde pela primeira vez desde os dias de reconstrução depois da guerra civil foram eleitos negros para cargos públicos.

Há também outras transformações no sul que afetam o negro. Silenciosamente, mas efetivamente, o sul acha-se em meio de uma revolução industrial e o negro está recebendo alguns de seus benefícios. Os Estados Unidos estão mudando sua base industrial e levando algumas de suas indústrias para o sul, onde podem-se obter trabalhadores, energia elétrica e recursos naturais

com maior abundância. E cada vez maior o número de trabalhadores negros nas fábricas da "Ford", "General Motors" e da "Lockheed Company", no sul, à medida que essas empresas estabelecendo indústrias nessa região.

Há alguns anos, dois estudantes negros foram admitidos na Universidade de Alabama. Um deles abandonou os estudos posteriormente; o outro permaneceu na universidade e diplomou-se. Atualmente, mais de 300 estudantes negros frequentam a universidade. Ainda há pouco, concedeu-se uma bolsa a um estudante negro para que escolhesse a universidade de seu agrado. Preferiu a de Alabama. "Creio que posso conseguir o que quero, ali" — disse ele.

Recentemente, o diretor de um jornal da comunidade negra de Jackson, Mississippi, declarou: "Costumava ir a Nova Iorque ou Chicago com fins culturais. Agora vou a Nova Orleans ou Atlanta, onde todas as oportunidades culturais estão à disposição dos negros".

Declaração

Gessy Corrêa Teixeira, residente em Martinópolis, SP a Rua Rui Barbosa, 613, doméstica, declara e torna público que, perdeu um Certificado de propriedade no 917755, datado de 29-2-1968, do veículo a motor, marca Volkswagen, tipo Sedan, ano de fabricação 1965, cor cinza-prata, motor B-324.181. Outrosim declaro estar o mesmo sem efeito, por estar tomando as devidas providências junto a Delegacia de Polícia de Martinópolis para obter a segunda via.

(a) GESSY CORRÊA TEIXEIRA

PRESIDENTE PRUDENTE

2.º OFÍCIO

AVISO

CONCORDATA PREVENTIVA DE MINOHARA KIYOSHI

Aviso aos credores e interessados na concordata supra, que se acham em cartório as habilitações retardatárias de créditos, apresentadas pela INDÚSTRIA DE CALÇADOS SUPREMARÉ LTDA., no valor de NCR\$ 417.31, e por PLATEC S/A., — INDÚSTRIA DE COURO PLÁSTICO, no valor de NCR\$ 262.00. Durante o prazo de dez dias (§ 1.º do artigo 98 da lei de Falências) poderão os credores e interessados apresentarem as impugnações que tiverem.

Presidente Prudente, 23 de fevereiro de 1968.

— escrevente autorizado — VITORIO RINALDI



ALTA SOROCABANA MÉDIA SOROCABANA MÉDIA MOGIANA

SÃO PAULO Rua Afonso Arinos, 177 — Fone, 92-8715

CASA BRANCA R. Dr. Miguel Paulo Capalho, 52 Fone, 92-8715

PRESIDENTE PRUDENTE

Rua Luiz Cunha, 257 — Fone, 4674

SEU FILHO JÁ CHEGOU ?



Então está na hora de pensar no seu piano.

Pianos Brasil e Fritz Dobbert até em 24 pagamentos.



ORGANIZAÇÃO ZACHARIAS Rua Barão do Rio Branco, 454

DIMINUE O NUMERO DE JOVENS FUMANTES

Um estudo de adolescentes que vivem nos Estados Unidos revelou que muitos jovens são afeccionados do cigarro. O estudo foi realizado por telefone em dezembro, janeiro e fevereiro. Outro estudo, realizado pelo Serviço de Imposto de Renda dos Estados Unidos, revelou que os meses de novembro à janeiro apresentaram uma redução no número de cigarros saídos de armazéns para distribuição. Esta é a primeira vez desde que saiu o relatório do Cirurgião-Chefe dos Estados Unidos, em 1964, sobre os perigos do fumo, que

houve um declínio no mercado dos cigarros. O Dr. Daniel Horn, diretor da organização nacional sobre fumo e saúde que patrocinou o estudo, apresentou entre suas principais conclusões as seguintes: — o fumo parece ter sido reduzido de até 10 por cento em certos grupos de idade; os jovens estão bem conscientes dos perigos ocasionados pelo fumo; — poucos adolescentes esperam se tornar fumantes inveterados num período de cinco anos — o hábito de fumar dos pais influencia muito o dos filhos.

Eleticidade Para Autos? CAICARA

Av. Brasil, 625 TELEPHONE, 5532

Declaração

LUIZ ANTONIO CASEIRO, declara que perdeu Certificado de Propriedade no 948.953, expedido em 17 de agosto de 1.967, pela Delegacia de Polícia de Presidente Prudente, pertencente ao veículo marca DKW - VEMAG — motor n.º V-005.634 — Chassis Ider motor tipo sedar Rural - lotação 5 lugares — ano de fabricação 1.960 — cor Verde Amazonas, empregado em transporte de passageiros.

Fica o referido Certificado sem efeito visto estar providenciando segunda via do mesmo. Presidente Prudente, 1 de agosto de 1.968. Luiz Antonio Casero

Declaração

Declaro para os efeitos devidos que, foi extraviada a minha Carteira Nacional de Habilitação PROFIS SIONAL expedida pela Delegacia de Polícia de Presidente Prudente em 23 de setembro de 1.966, sob o n.º 5.386 Frontuário n.º 4.342, motivo pelo qual estou providenciando a substituição da mesma que, em caso de encontrada fica sem validade alguma. Santo Anastácio, 20 de agosto de 1.968. David Cardoso

OS indígenas já usavam Bambole

Se havia alguém interessado num bambole de 24 quilos esses eram nossos antepassados do hemisfério. Os Arawaks, povo das Caraíbas que recebeu Colombo quando este chegou a Novo Mundo, balançavam na cintura a pedra para um jogo que é o antepassado do atual jogo lacrosse e pelota. Essas des cobertas foram feitas pelo dr. Fred Olson, diretor de pesquisas aposentado da Olin Mathieson Chemical Company, que passa os invernos nas Caraíbas procurando vestígios dos Arawaks. O anel de pedra tem protuberâncias nodosas que são usadas para bater na bola

de borracha. O dr. Olsen acredita que a bola de borracha e esses jogos que a utilizavam originaram perto do vale do Amazonas onde havia seringueiras.

ENCICLOPÉDIA BLOCH

Revista Mensal de Cultura — Você acredita em profecia? A Revolução Francesa — Goiás vendeu o sertão bravo Na AGENCIA LIMA, e demais bancas

Instrumento poderá reduzir erros

Os erros do sistema aeronáutico de orientação, causados por mudanças da temperatura do ar, poderão ser reduzidos usando um aquecedor com radiostopos como combustível, desenvolvido nos Estados Unidos. Os giroscópios e acelerômetros utilizados como sensores nos sistemas de navegação de inércia não são de muita confiança até atingirem uma temperatura estável de funcionamento. Esse período

de aquecimento é frequentemente longo, especialmente nas regiões frias. O novo aquecedor, que usa prometium 147 como combustível, elimina o tempo de aquecimento mantendo todo o sistema de orientação na temperatura de operação aproximada dos sensores. O calor do material radioativo, produto da fissão em reatores nucleares, se transfere à unidade de orientação circulando uma solução de etileno glicol por meio de uma caldeira. Esta técnica se tornou prática com o advento de sistemas de navegação de inércia compactos que podem ser

DANTAS SEGUE PARA O CHILE

São Paulo — SSI — Seguiu para o Chile o jornalista Humberto Dantas atendendo a convite do governo daquele país, que lhe foi feito através do ministro consular-geral do Chile em São Paulo, sr. Hernán Santandreu. Em Santiago o dr. Humberto Dantas realizará várias visitas e manterá entrevistas com a economia chilena de modo posteriormente escrever uma série de artigos sobre aspectos econômicos e sociais da Nação.

LABORATÓRIO DE ANÁLISES CLÍNICAS BANCO DE SANGUE

Hospital e Maternidade São Luiz

Hematologia — Parasitologia — Imunofluorescência — Eletrolitos (fotometria de chamas) — Contraste de fase — Bioquímico — etc...

RUA DR. GURGEL, esquina com AVENIDA BRASIL FONE, 4876 — PRESIDENTE PRUDENTE

Dr. Antônio de Mattos Filho Médico — CRM 9601

GASOLINA E HIDROCARBONOS

A indústria norte-americana de petróleo, lutando por atender à procura de gasolina, procurou novos métodos de usar outros grupos de hidrocarbonos, separados pelo processo de destilação segundo os pontos de ebulição. Um dos primeiros processos que foi bem sucedido envolvia o uso de pressões e temperaturas elevadas para quebrar ou "rachar" as moléculas mais pesadas em hidrocarbonos menores e mais voláteis adequados para gasolina. Mas a verdadeira descoberta foi em 1938 com a introdução de catalizadores e o processo catalítico de destilação ("cracking") que tornou a reorganização dessas moléculas bem mais eficiente. Estes, todavia, são apenas os primeiros passos na produção de gasolina. Vem depois a purificação que remove materiais indesejáveis tais como elementos corrosivos e certos hidrocarbonos que causam depósitos no motor. Também de importância é o processo de mistura em que a proporção adequada de vários hidrocarbonos é misturada para dar ao combustí-

vel as características necessárias. Os hidrocarbonos com pontos de ebulição altos são necessários para uma rápida ignição. Hidrocarbonos demais podem causar engasgos de vapor nas linhas de combustível e fazer com que o motor ergasgue.

CHOQUE MATA CANTOR

O cantor de lé-lé-lé Ronald Duff morreu domingo, em virtude de um curto-circuito em sua guitarra elétrica. O acidente ocorreu quando atuava com um grupo de artistas no Hotel Barry em Dublin, Irlanda.

"Certamente havia algum defeito no sistema de amplificação" foi o que explicou o gerente do salão de baile do hotel. "No entanto, fizemos depois uma cuidadosa investigação no equipamento e não encontramos nenhuma falha". A vítima faria hoje vinte anos.

O CAPRICHOS de segunda quizena está sensacional, tendo entre os artigos uns de destaque: "A Vida fascinante das mulheres de circo", — Uma brasileira ameaça o casamento de Lyz Taylor — comprem na AGÊNCIA LIMA e filiais.

Alimentação líquida para vacas

Os criadores norte-americanos de gado verificaram que aditivos nutricionais em forma líquida têm várias vantagens sobre a ração seca. Mudando de aditivos secos para líquidos, os criadores calculam que podem economizar 30-40 por cento de suas despesas em proteína. As firmas que fabricam rações estão fornecendo mais suplementes líquidos para atender à procura. Em três anos, 85 por

cento dos que têm que alimentar mais de 600 cabeças de gado estarão usando rações líquidas. Os pesquisadores acreditam que a alimentação líquida assegura um crescimento mais rápido e mais uniforme, maior eficiência do alimento maior consumo de ração (principalmente no caso de leitões e porcos doentes) e qualidade melhor da carne e carcaça.

Departamento de Águas e Esgotos de P. Prudente

- Presidente Prudente, Paço Municipal, a fim de fornecerem seus atuais endereços, para recebimento de avisos referentes a tarifas de Água e Esgoto.
- | RUA | REF. | BAIRRO |
|---------------------------------|------|------------|
| G. Pinheiro, L.15 Q.4 V. | | Goulart |
| G. Pinheiro, L.16 Q.4 V. | | Goulart |
| G. Pinheiro, L.17 Q.4 V. | | Goulart |
| Rib. de Barros, L.12 Q.22 J. | | Aviação |
| Rib. de Barros, L.4 Q.20 V. | | Kinjira |
| 7 de Setembro, L.7 Q.8 V. | | Bonito |
| Botucatu, L.18 Q.10 J. | | Paulista |
| Botucatu, L.4 Q.14 J. | | Paulista |
| Santa Rosa, L.15 Q.10 J. | | Aviação |
| Av. Cel. Marcondes, L.15 Q.1 V. | | Machadinho |
| Col. Albino, L.1 Q.23 J. | | Aviação |
| E. da Cunha, L.2 Q.E V. | | Inoue |
| Gal. Ozório, L.15 Q.10 J. | | Paulista |
| 15 de Novembro, L.10 Q. J. | | Aviação |
| Av. Cel. Marcondes, L.15 Q.1 V. | | Machadinho |
| Col. Albino, L.1 Q.23 J. | | Aviação |
| E. da Cunha, L.2 Q.E V. | | Inoue |
| Gal. Ozório, L.15 Q.10 J. | | Paulista |
| 15 de Novembro, L.10 Q. J. | | Aviação |
| Av. Cel. Marcondes, L.15 Q.1 V. | | Machadinho |
| Col. Albino, L.1 Q.23 J. | | Aviação |
| E. da Cunha, L.2 Q.E V. | | Inoue |
| Gal. Ozório, L.15 Q.10 J. | | Paulista |
| 15 de Novembro, L.10 Q. J. | | Aviação |
| Av. Cel. Marcondes, L.15 Q.1 V. | | Machadinho |
| Col. Albino, L.1 Q.23 J. | | Aviação |
| E. da Cunha, L.2 Q.E V. | | Inoue |
| Gal. Ozório, L.15 Q.10 J. | | Paulista |
| 15 de Novembro, L.10 Q. J. | | Aviação |
| Av. Cel. Marcondes, L.15 Q.1 V. | | Machadinho |
| Col. Albino, L.1 Q.23 J. | | Aviação |
| E. da Cunha, L.2 Q.E V. | | Inoue |
| Gal. Ozório, L.15 Q.10 J. | | Paulista |
| 15 de Novembro, L.10 Q. J. | | Aviação |
| Av. Cel. Marcondes, L.15 Q.1 V. | | Machadinho |
| Col. Albino, L.1 Q.23 J. | | Aviação |
| E. da Cunha, L.2 Q.E V. | | Inoue |
| Gal. Ozório, L.15 Q.10 J. | | Paulista |
| 15 de Novembro, L.10 Q. J. | | Aviação |
| Av. Cel. Marcondes, L.15 Q.1 V. | | Machadinho |
| Col. Albino, L.1 Q.23 J. | | Aviação |
| E. da Cunha, L.2 Q.E V. | | Inoue |
| Gal. Ozório, L.15 Q.10 J. | | Paulista |
| 15 de Novembro, L.10 Q. J. | | Aviação |
| Av. Cel. Marcondes, L.15 Q.1 V. | | Machadinho |
| Col. Albino, L.1 Q.23 J. | | Aviação |
| E. da Cunha, L.2 Q.E V. | | Inoue |
| Gal. Ozório, L.15 Q.10 J. | | Paulista |
| 15 de Novembro, L.10 Q. J. | | Aviação |
| Av. Cel. Marcondes, L.15 Q.1 V. | | Machadinho |
| Col. Albino, L.1 Q.23 J. | | Aviação |
| E. da Cunha, L.2 Q.E V. | | Inoue |
| Gal. Ozório, L.15 Q.10 J. | | Paulista |
| 15 de Novembro, L.10 Q. J. | | Aviação |
| Av. Cel. Marcondes, L.15 Q.1 V. | | Machadinho |
| Col. Albino, L.1 Q.23 J. | | Aviação |
| E. da Cunha, L.2 Q.E V. | | Inoue |
| Gal. Ozório, L.15 Q.10 J. | | Paulista |
| 15 de Novembro, L.10 Q. J. | | Aviação |
| Av. Cel. Marcondes, L.15 Q.1 V. | | Machadinho |
| Col. Albino, L.1 Q.23 J. | | Aviação |
| E. da Cunha, L.2 Q.E V. | | Inoue |
| Gal. Ozório, L.15 Q.10 J. | | Paulista |
| 15 de Novembro, L.10 Q. J. | | Aviação |
| Av. Cel. Marcondes, L.15 Q.1 V. | | Machadinho |
| Col. Albino, L.1 Q.23 J. | | Aviação |
| E. da Cunha, L.2 Q.E V. | | Inoue |
| Gal. Ozório, L.15 Q.10 J. | | Paulista |
| 15 de Novembro, L.10 Q. J. | | Aviação |
| Av. Cel. Marcondes, L.15 Q.1 V. | | Machadinho |
| Col. Albino, L.1 Q.23 J. | | Aviação |
| E. da Cunha, L.2 Q.E V. | | Inoue |
| Gal. Ozório, L.15 Q.10 J. | | Paulista |
| 15 de Novembro, L.10 Q. J. | | Aviação |
| Av. Cel. Marcondes, L.15 Q.1 V. | | Machadinho |
| Col. Albino, L.1 Q.23 J. | | Aviação |
| E. da Cunha, L.2 Q.E V. | | Inoue |
| Gal. Ozório, L.15 Q.10 J. | | Paulista |
| 15 de Novembro, L.10 Q. J. | | Aviação |
| Av. Cel. Marcondes, L.15 Q.1 V. | | Machadinho |
| Col. Albino, L.1 Q.23 J. | | Aviação |
| E. da Cunha, L.2 Q.E V. | | Inoue |
| Gal. Ozório, L.15 Q.10 J. | | Paulista |
| 15 de Novembro, L.10 Q. J. | | Aviação |
| Av. Cel. Marcondes, L.15 Q.1 V. | | Machadinho |
| Col. Albino, L.1 Q.23 J. | | Aviação |
| E. da Cunha, L.2 Q.E V. | | Inoue |
| Gal. Ozório, L.15 Q.10 J. | | Paulista |
| 15 de Novembro, L.10 Q. J. | | Aviação |
| Av. Cel. Marcondes, L.15 Q.1 V. | | Machadinho |
| Col. Albino, L.1 Q.23 J. | | Aviação |
| E. da Cunha, L.2 Q.E V. | | Inoue |
| Gal. Ozório, L.15 Q.10 J. | | Paulista |
| 15 de Novembro, L.10 Q. J. | | Aviação |
| Av. Cel. Marcondes, L.15 Q.1 V. | | Machadinho |
| Col. Albino, L.1 Q.23 J. | | Aviação |
| E. da Cunha, L.2 Q.E V. | | Inoue |
| Gal. Ozório, L.15 Q.10 J. | | Paulista |
| 15 de Novembro, L.10 Q. J. | | Aviação |
| Av. Cel. Marcondes, L.15 Q.1 V. | | Machadinho |
| Col. Albino, L.1 Q.23 J. | | Aviação |
| E. da Cunha, L.2 Q.E V. | | Inoue |
| Gal. Ozório, L.15 Q.10 J. | | Paulista |
| 15 de Novembro, L.10 Q. J. | | Aviação |
| Av. Cel. Marcondes, L.15 Q.1 V. | | Machadinho |
| Col. Albino, L.1 Q.23 J. | | Aviação |
| E. da Cunha, L.2 Q.E V. | | Inoue |
| Gal. Ozório, L.15 Q.10 J. | | Paulista |
| 15 de Novembro, L.10 Q. J. | | Aviação |
| Av. Cel. Marcondes, L.15 Q.1 V. | | Machadinho |
| Col. Albino, L.1 Q.23 J. | | Aviação |
| E. da Cunha, L.2 Q.E V. | | Inoue |
| Gal. Ozório, L.15 Q.10 J. | | Paulista |
| 15 de Novembro, L.10 Q. J. | | Aviação |
| Av. Cel. Marcondes, L.15 Q.1 V. | | Machadinho |
| Col. Albino, L.1 Q.23 J. | | Aviação |
| E. da Cunha, L.2 Q.E V. | | Inoue |
| Gal. Ozório, L.15 Q.10 J. | | Paulista |
| 15 de Novembro, L.10 Q. J. | | Aviação |
| Av. Cel. Marcondes, L.15 Q.1 V. | | Machadinho |
| Col. Albino, L.1 Q.23 J. | | Aviação |
| E. da Cunha, L.2 Q.E V. | | Inoue |
| Gal. Ozório, L.15 Q.10 J. | | Paulista |
| 15 de Novembro, L.10 Q. J. | | Aviação |
| Av. Cel. Marcondes, L.15 Q.1 V. | | Machadinho |
| Col. Albino, L.1 Q.23 J. | | Aviação |
| E. da Cunha, L.2 Q.E V. | | Inoue |
| Gal. Ozório, L.15 Q.10 J. | | Paulista |
| 15 de Novembro, L.10 Q. J. | | Aviação |
| Av. Cel. Marcondes, L.15 Q.1 V. | | Machadinho |
| Col. Albino, L.1 Q.23 J. | | Aviação |
| E. da Cunha, L.2 Q.E V. | | Inoue |
| Gal. Ozório, L.15 Q.10 J. | | Paulista |
| 15 de Novembro, L.10 Q. J. | | Aviação |
| Av. Cel. Marcondes, L.15 Q.1 V. | | Machadinho |
| Col. Albino, L.1 Q.23 J. | | Aviação |
| E. da Cunha, L.2 Q.E V. | | Inoue |
| Gal. Ozório, L.15 Q.10 J. | | Paulista |
| 15 de Novembro, L.10 Q. J. | | Aviação |
| Av. Cel. Marcondes, L.15 Q.1 V. | | Machadinho |
| Col. Albino, L.1 Q.23 J. | | Aviação |
| E. da Cunha, L.2 Q.E V. | | Inoue |
| Gal. Ozório, L.15 Q.10 J. | | Paulista |
| 15 de Novembro, L.10 Q. J. | | Aviação |
| Av. Cel. Marcondes, L.15 Q.1 V. | | Machadinho |
| Col. Albino, L.1 Q.23 J. | | Aviação |
| E. da Cunha, L.2 Q.E V. | | Inoue |
| Gal. Ozório, L.15 Q.10 J. | | Paulista |
| 15 de Novembro, L.10 Q. J. | | Aviação |
| Av. Cel. Marcondes, L.15 Q.1 V. | | Machadinho |
| Col. Albino, L.1 Q.23 J. | | Aviação |
| E. da Cunha, L.2 Q.E V. | | Inoue |
| Gal. Ozório, L.15 Q.10 J. | | Paulista |
| 15 de Novembro, L.10 Q. J. | | Aviação |
| Av. Cel. Marcondes, L.15 Q.1 V. | | Machadinho |
| Col. Albino, L.1 Q.23 J. | | Aviação |
| E. da Cunha, L.2 Q.E V. | | Inoue |
| Gal. Ozório, L.15 Q.10 J. | | Paulista |
| 15 de Novembro, L.10 Q. J. | | Aviação |
| Av. Cel. Marcondes, L.15 Q.1 V. | | Machadinho |
| Col. Albino, L.1 Q.23 J. | | Aviação |
| E. da Cunha, L.2 Q.E V. | | Inoue |
| Gal. Ozório, L.15 Q.10 J. | | Paulista |
| 15 de Novembro, L.10 Q. J. | | Aviação |
| Av. Cel. Marcondes, L.15 Q.1 V. | | Machadinho |
| Col. Albino, L.1 Q.23 J. | | Aviação |
| E. da Cunha, L.2 Q.E V. | | Inoue |
| Gal. Ozório, L.15 Q.10 J. | | Paulista |
| 15 de Novembro, L.10 Q. J. | | Aviação |
| Av. Cel. Marcondes, L.15 Q.1 V. | | Machadinho |
| Col. Albino, L.1 Q.23 J. | | Aviação |
| E. da Cunha, L.2 Q.E V. | | Inoue |
| Gal. Ozório, L.15 Q.10 J. | | Paulista |
| 15 de Novembro, L.10 Q. J. | | Aviação |
| Av. Cel. Marcondes, L.15 Q.1 V. | | Machadinho |
| Col. Albino, L.1 Q.23 J. | | Aviação |
| E. da Cunha, L.2 Q.E V. | | Inoue |
| Gal. Ozório, L.15 Q.10 J. | | Paulista |
| 15 de Novembro, L.10 Q. J. | | Aviação |
| Av. Cel. Marcondes, L.15 Q.1 V. | | Machadinho |
| Col. Albino, L.1 Q.23 J. | | Aviação |
| E. da Cunha, L.2 Q.E V. | | Inoue |
| Gal. Ozório, L.15 Q.10 J. | | Paulista |
| 15 de Novembro, L.10 Q. J. | | Aviação |
| Av. Cel. Marcondes, L.15 Q.1 V. | | Machadinho |
| Col. Albino, L.1 Q.23 J. | | Aviação |
| E. da Cunha, L.2 Q.E V. | | Inoue |
| Gal. Ozório, L.15 Q.10 J. | | Paulista |
| 15 de Novembro, L.10 Q. J. | | Aviação |
| Av. Cel. Marcondes, L.15 Q.1 V. | | Machadinho |
| Col. Albino, L.1 Q.23 J. | | Aviação |
| E. da Cunha, L.2 Q.E V. | | Inoue |
| Gal. Ozório, L.15 Q.10 J. | | Paulista |
| 15 de Novembro, L.10 Q. J. | | Aviação |
| Av. Cel. Marcondes, L.15 Q.1 V. | | Machadinho |
| Col. Albino, L.1 Q.23 J. | | Aviação |
| E. da Cunha, L.2 Q.E V. | | Inoue |
| Gal. Ozório, L.15 Q.10 J. | | Paulista |
| 15 de Novembro, L.10 Q. J. | | Aviação |
| Av. Cel. Marcondes, L.15 Q.1 V. | | Machadinho |
| Col. Albino, L.1 Q.23 J. | | Aviação |
| E. da Cunha, L.2 Q.E V. | | Inoue |
| Gal. Ozório, L.15 Q.10 J. | | Paulista |
| 15 de Novembro, L.10 Q. J. | | Aviação |
| Av. Cel. Marcondes, L.15 Q.1 V. | | Machadinho |
| Col. Albino, L.1 Q.23 J. | | Aviação |
| E. da Cunha, L.2 Q.E V. | | Inoue |
| Gal. Ozório, L.15 Q.10 J. | | Paulista |
| 15 de Novembro, L.10 Q. J. | | Aviação |
| Av. Cel. Marcondes, L.15 Q.1 V. | | Machadinho |
| Col. Albino, L.1 Q.23 J. | | Aviação |
| E. da Cunha, L.2 Q.E V. | | Inoue |
| Gal. Ozório, L.15 Q.10 J. | | Paulista |
| 15 de Novembro, L.10 Q. J. | | Aviação |
| Av. Cel. Marcondes, L.15 Q.1 V. | | Machadinho |
| Col. Albino, L.1 Q.23 J. | | Aviação |
| E. da Cunha, L.2 Q.E V. | | Inoue |
| Gal. Ozório, L.15 Q.10 J. | | Paulista |
| 15 de Novembro, L.10 Q. J. | | Aviação |
| Av. Cel. Marcondes, L.15 Q.1 V. | | Machadinho |
| Col. Albino, L.1 Q.23 J. | | Aviação |
| E. da Cunha, L.2 Q.E V. | | Inoue |
| Gal. Ozório, L.15 Q.10 J. | | Paulista |
| 15 de Novembro, L.10 Q. J. | | Aviação |
| Av. Cel. Marcondes, L.15 Q.1 V. | | Machadinho |
| Col. Albino, L.1 Q.23 J. | | Aviação |
| E. da Cunha, L.2 Q.E V. | | Inoue |
| Gal. Ozório, L.15 Q.10 J. | | Paulista |
| 15 de Novembro, L.10 Q. J. | | Aviação |
| Av. Cel. Marcondes, L.15 Q.1 V. | | Machadinho |
| Col. Albino, L.1 Q.23 J. | | Aviação |
| E. da Cunha, L.2 Q.E V. | | Inoue |
| Gal. Ozório, L.15 Q.10 J. | | Paulista |
| 15 de Novembro, L.10 Q. J. | | Aviação |
| Av. Cel. Marcondes, L.15 Q.1 V. | | Machadinho |
| Col. Albino, L.1 Q.23 J. | | Aviação |
| E. da Cunha, L.2 Q.E V. | | Inoue |
| Gal. Ozório, L.15 Q.10 J. | | Paulista |
| 15 de Novembro, L.10 Q. J. | | Aviação |
| Av. Cel. Marcondes, L.15 Q.1 V. | | Machadinho |
| Col. Albino, L.1 Q.23 J. | | Aviação |
| E. da Cunha, L.2 Q.E V. | | Inoue |
| Gal. Ozório, L.15 Q.10 J. | | Paulista |
| 15 de Novembro, L.10 Q. J. | | Aviação |
| Av. Cel. Marcondes, L.15 Q.1 V. | | Machadinho |
| Col. Albino, L.1 Q.23 J. | | Aviação |
| E. da Cunha, L.2 Q.E V. | | Inoue |
| Gal. Ozório, L.15 Q.10 J. | | Paulista |
| 15 de Novembro, L.10 Q. J. | | Aviação |
| Av. Cel. Marcondes, L.15 Q.1 V. | | Machadinho |
| Col. Albino, L.1 Q.23 J. | | Aviação |
| E. da Cunha, L.2 Q.E V. | | Inoue |
| Gal. Ozório, L.15 Q.10 J. | | Paulista |
| 15 de Novembro, L.10 Q. J. | | Aviação |
| Av. Cel. Marcondes, L.15 Q.1 V. | | Machadinho |
| Col. Albino, L.1 Q.23 J. | | Aviação |
| E. da Cunha, L.2 Q.E V. | | Inoue |
| Gal. Ozório, L.15 Q.10 J. | | Paulista |
| 15 de Novembro, L.10 Q. J. | | Aviação |
| Av. Cel. Marcondes, L.15 Q.1 V. | | Machadinho |
| Col. Albino, L.1 Q.23 J. | | Aviação |
| E. da Cunha, L.2 Q.E V. | | Inoue |
| Gal. Ozório, L.15 Q.10 J. | | Paulista |
| 15 de Novembro, L.10 Q. J. | | Aviação |
| Av. Cel. Marcondes, L.15 Q.1 V. | | Machadinho |
| Col. Albino, L.1 Q.23 J. | | Aviação |
| E. da Cunha, L.2 Q.E V. | | Inoue |
| Gal. Ozório, L.15 Q.10 J. | | Paulista |
| 15 de Novembro, L.10 Q. J. | | Aviação |
| Av. Cel. Marcondes, L.15 Q.1 V. | | Machadinho |
| Col. Albino, L.1 Q.23 J. | | Aviação |
| E. da Cunha, L.2 Q.E V. | | Inoue |
| Gal. Ozório, L.15 Q.10 J. | | Paulista |
| 15 de Novembro, L.10 Q. J. | | Aviação |
| Av. Cel. Marcondes, L.15 Q.1 V. | | Machadinho |
| Col. Albino, L.1 Q.23 J. | | Aviação |
| E. da Cunha, L.2 Q.E V. | | Inoue |
| Gal. Ozório, L.15 Q.10 J. | | Paulista |
| 15 de Novembro, L.10 Q. J. | | Aviação |
| Av. Cel. Marcondes, L.15 Q.1 V. | | Machadinho |
| Col. Albino, L.1 Q.23 J. | | Aviação |
| E. da Cunha, L.2 Q.E V. | | Inoue |
| Gal. Ozório, L.15 Q.10 J. | | Paulista |
| 15 de Novembro, L.10 Q. J. | | Aviação |
| Av. Cel. Marcondes, L.15 Q.1 V. | | Machadinho |
| Col. Albino, L.1 Q.23 J. | | Aviação |
| E. da Cunha, L.2 Q.E V. | | Inoue |
| Gal. Ozório, L.15 Q.10 J. | | Paulista |
| 15 de Novembro, L.10 Q. J. | | Aviação |
| Av. Cel. Marcondes, L.15 Q.1 V. | | Machadinho |
| Col. Albino, L.1 Q.23 J. | | Aviação |
| E. da Cunha, L.2 Q.E V. | | Inoue |
| Gal. Ozório, L.15 Q.10 J. | | Paulista |
| 15 de Novembro, L.10 Q. J. | | Aviação |
| Av. Cel. Marcondes, L.15 Q.1 V. | | Machadinho |
| Col. Albino, L.1 Q.23 J. | | Aviação |
| E. da Cunha, L.2 Q.E V. | | Inoue |
| Gal. Ozório, L.15 Q.10 J. | | Paulista |
| 15 de Novembro, L.10 Q. J. | | Aviação |
| Av. Cel. Marcondes, L.15 Q.1 V. | | Machadinho |
| Col. Albino, L.1 Q.23 J. | | Aviação |
| E. da Cunha, L.2 Q.E V. | | Inoue |
| Gal. Ozório, L.15 Q.10 J. | | Paulista |
| 15 de Novembro, L.10 Q. J. | | Aviação |
| Av. Cel. Marcondes, L.15 Q.1 V. | | Machadinho |
| Col. Albino, L.1 Q.23 J. | | Aviação |
| E. da Cunha, L.2 Q.E V. | | Inoue |
| Gal. Ozório, L.15 Q.10 J. | | Paulista |
| 15 de Novembro, L.10 Q. J. | | Aviação |
| Av. Cel. Marcondes, L.15 Q.1 V. | | Machadinho |
| Col. Albino, L.1 Q.23 J. | | Aviação |
| E. da Cunha, L.2 Q.E V. | | Inoue |
| Gal. Ozório, L.15 Q.10 J. | | Paulista |
| 15 de Novembro, L.10 Q. J. | | Aviação |
| Av. Cel. Marcondes, L.15 Q.1 V. | | Machadinho |
| Col. Albino, L.1 Q.23 J. | | Aviação |
| E. da Cunha, L.2 Q.E V. | | Inoue |
| Gal. Ozório, L.15 Q.10 J. | | Paulista |
| 15 de Novembro, L.10 Q. J. | | Aviação |
| Av. Cel. Marcondes, L.15 Q.1 V. | | Machadinho |
| Col. Albino, L.1 Q.23 J. | | Aviação |
| E. da Cunha, L.2 Q.E V. | | Inoue |
| Gal. Ozório, L.15 Q.10 J. | | Paulista |
| 15 de Novembro, L.10 Q. J. | | Aviação |
| Av. Cel. Marcondes, L.15 Q.1 V. | | Machadinho |
| Col. Albino, L.1 Q.23 J. | | |

Equipes profissionais treinaram ontem — Corinthians teve Ângelo

Na tarde de ontem as duas equipes de profissionais de nossa cidade, estiveram em ação realizando treinamentos em seus respectivos gramados. A Prudentina que jogará domingo na "Baixa da Famosa" contra o União Bandeirantes, não apresentou novidades em seu coletivo, a não ser a presença do ponteiro Fabrício que se encontra em período de experiências. A direção técnica tricolor, não sentirá dificuldades em armar a equipe para domingo, pois os valores considerados titulares acham-se em boa forma

física e técnica, devendo a esquadra iniciar o embate com a mesma constituição dos últimos jogos.

O Corinthians, também fez coletivo ontem à tarde, e conforme havíamos adiantado, o mosqueteiro apresentou realmente uma novidade. Trata-se do avançado Ângelo que procede das equipes inferiores do Corinthians Paulista e que a exemplo dos demais, veio por empréstimo até o final do certame de acesso. O moço, no coletivo de ontem mostrou que é habilidoso, entretanto, como é normal, sentiu um pouco de complexo, devido a mudança de ambiente. João Dato, falando à reportagem, declarou que poderá contar com Ângelo no próximo domingo em Lins, sendo que se o craque não entrar no início, poderá acontecer no decorrer da pejeja

Prudentina no Troféu Bandeirante

A fim de participar na cidade de Mogi das Cruzes, em natação, referente a disputa do Troféu Bandeirante, embarcou ontem para aquela cidade, a delegação da Associação Prudentina de Esportes Atléticos. As competições serão realizadas amanhã e domingo, naquela cidade do Vale do Paraíba, e seus integrantes partiram otimistas, tudo fazendo para obter ótimas marcas, o que poderá acontecer, em virtude da extraordinária forma em que se encontram.

Domingo teremos prova de Motonetas em Presidente Prudente

No próximo domingo, os esportistas de nossa cidade terão uma outra modalidade esportiva para apreciar, pois estará acontecendo mais uma vibrante prova de motonetas, competição que aliás, continua sendo muito apreciada nos países europeus, e vem revolucionando os brasileiros. Na citada prova, teremos a participação de vários corredores renomados em todo o estado de São Paulo, sem deixar mos de realçar a presença dos nossos representantes que também poderão fazer boa figura.

Mosqueteiros ficarão no trevo-embarque para Lins somente domingo

Hoje as nove horas, haverá um treino individual no PS Jorge, sendo que amanhã pela manhã haverá revisão médica, massagens e em seguida os craques serão conduzidos para a concentração, que mais uma vez será o Motel do Trevo Rodoviário. O bota-fora dos corinthianos com destino a Lins, dar-se-á no domingo pela manhã em ônibus especialmente fretado, sendo que na delegação viajarão apenas os atletas, o técnico e o massagista, devendo os diretores seguirem em conduções particulares.

Meninos da Prudentina vão se

recolher mais cedo no sábado

Para o jogo de domingo contra o União Bandeirantes os craques da Prudentina não obedecerão regime de concentração, todavia, a direção técnica determinou que os atletas se recolhessem mais cedo no sábado, a fim de manterem as energias para o jogo.

Amanhã "Basket" na Prudentina

Amanhã, às 19.30 horas, na quadra da Prudentina, terá lugar uma sensacional partida de "basket", o esporte da cesta, que está voltando ao seu verdadeiro lugar em nossa cidade, pois o quadro do Tricolor Prudentino, vai enfrentar a poderosa seleção de São José do Rio Pardo, que tem em suas fileiras verdadeiros campeões, caso de Silvinho, "astro" que atravessa grande forma.

SÓCIOS

A diretoria da Prudentina, especificamente os membros do departamento de bola ao cesto do fidalgo clube da Avenida Coronel Marcondes, convidam todos os sócios para prestigiar

SENTIMENTAL

Fotonovela: As Duas Faces de Uma Jovem. Lolo, vive como rainha Na AGENCIA LIMA e demais bancas.

Loja Maçonica "Vicente Neiva" Completa hoje 41 anos

A Loja Maçonica "Vicente Neiva" de Presidente Prudente programou várias solenidades para comemorar o seu 41.º aniversário de fundação, em seu templo, à rua Rui Barbosa, 663, às 20 horas.

Na ocasião, especialmente convidado, o dr. Theobaldo Varoli Filho, do Grande Oriente de São Paulo, proferirá palestra sobre o maçom Luiz Alves de Lima e Silva — Duque de Caixas.

o acontecimento esportivo o qual vai anteceder o acontecimento social com início às 23 horas, no salão de festas, ou seja a sensacional brincadeira dançante, com a presença de VANUSA, estrela da televisão paulista. A equipe riopardense, também participará da brincadeira dançante como convidada especial do clube.

Ônibus para

torcedores R\$ 7,50

Para aqueles que querem ver o jogo domingo em Lins e que não tenham ainda uma condução, eis uma "boa pedida". O sr. João Duarte fretou um ônibus de quarenta lugares e está vendendo passagens a sete cruzeiros novos e cinquenta centavos de taxa. Os interessados deverão procurá-lo na Casa das Fabricas para as devidas inscrições.

Rápidas do Esporte

1 — Público desportivo de Presidente Prudente poderá ver domingo nova pejeja futebolística. A mesma será consubstanciada no estádio da avenida Marcondes entre a Prudentina e o União Bandeirantes, do Paraná, agremiação que integra a Divisão Especial do futebol das araucárias.

2 — Descanso do time do Corinthians local na última semana, e os treinamentos ministrados no decorrer desta, caracterizam-no para cumprir pela performance domingo em Lins, em uma contenda que se apresenta muito difícil.

3 — Apenas o avançado Patito apresenta-se levemente contundido no plantel do alvinegro local, mas deverá estar em condições de atuar domingo.

4 — Amanhã no estádio da avenida Marcondes o jogo entre a Seleção dos Radialistas da cidade e o quadro TG-231. Faz parte das festividades da "Semana do Exército".

5) — Secretaria da Prudentina continua se movimentando no sentido de acertar um maior número de amistosos para o clube da avenida Coronel Marcondes.

6) — Embarque da comitiva corinthiana será domingo pela manhã rumo Lins. No entanto estarão concentrados no Hotel Rodoviário a partir de amanhã.

7) — Vários dirigentes e também alguns torcedores deverão seguir para Lins, a fim de prestigiar o nosso representante na Primeira Divisão de Profissionais.

8) — Concentração dos jogadores da Portuguesa de Desportos começa a partir desta manhã, visando o compromisso de amanhã contra o São Paulo na abertura do "Roberto Gomes Pedrosa", deste ano.

9) — Para que o técnico Lula escale a Portuguesa de Desportos para amanhã contra o tricolor do Morumbi, existem dúvidas quanto a meia cancha, que está entre Ulisses e Paes. Também na ponta direita, onde poderão aparecer Valdir ou Edu.

10) — O técnico Lula, da Portuguesa de Desportos confirmou a diretoria do clube que necessita de mais algumas contratações, porquanto, precisa de reservas à altura.

11) — Jogadores do São Paulo receberão com agrado, é claro, o aumento dos salários. Parece que de há não muito recebiam majoração salarial.

12) — Equipe da Seleção Masculina de Basquetebol de São José do Rio Pardo estará se apresentando amanhã à noite na quadra da APEA contra o "FIVE" tricolor.

13) — O dirigente são-paulino Mário Naddeo, "bolou" um novo tipo de uniforme para os tricólores quando das excursões, e que recebeu apóio por parte dos atletas. Será calça cinza e camisa gola olímpica.

14) — O veterano Valdir, que recebeu passe-livre do Palmeiras, foi convidado pelo Atlético Paranaense a assinar contrato com aquela equipe, que está formando um time a base da "juventude". Sim, lá estão: Djalma Santos, Zequinha, Bellini, Gildo, Ismael e outros mais, da década de 1968.

15) — Por ter se rebelado contra a direção técnica do Palmeiras, em virtude de ter sido lançado apenas nos últimos cinco minutos, no jogo de anteontem contra o Nacional, o avançado César será punido pela diretoria do Palmeiras.

16) — Gimenez Lopes é partidário da volta de Djalma Dias ao Parque Antártica, mas o presidente Delfino Fachina não.

17) — Deve ficar resolvido hoje o ingresso do juventino Antoninho no Palmeiras.

18) — O Corinthians não pôde aceitar o convite que recebeu para jogar em Florianópolis, por falta de datas disponíveis.

19) — O craque Marçal seguiu ontem para Buenos Aires, por solicitação da direção do Santos FC que lá se encontra, pois era reclamada sua presença.

20) — De Ribeirão Preto procede a informação que o Comercial ainda vai "apelar" no sentido de escapar ao rebaixamento, que de fato e de direito lhe pertence. Tentarão agora "engrossar" as coisas, concernentes ao jogo Palmeiras e Guarani, realizado em Campinas. Alegarão irregularidades, que so eles sabem, no plantel palmeirense que lá atuou na oportunidade.

EU LHES

ANUNCIO AGORA

A MELHOR

FABRICAÇÃO EM

TACOS!



Fab. de TACOS PRESIDENTE

Pires, Torres & Cia. Ltda.
R. Siq. Campos, 1111

(Aceitam-se encomendas para qualquer localidade)



DR. NELSON PORTO ALEGRE que se incumbiu de organizar e dirigir a sensacional prova de motonetas programada para domingo. A presença do referido esportista, coloca um ponto final a qualquer dúvida com relação ao sucesso da competição.

HOJE EM PRUDENTE O INÍCIO DOS JOGOS DO CAMPEONATO COLEGIAL DE ESPORTES

Inicia-se hoje em nossa cidade a fase inter-regional dos jogos colegiais, nas modalidades de Bola ao Cesto e Voleibol masculino e feminino, categoria B. Esta é uma parcela da maior festa esportiva da juventude paulista, patrocinada pelo Departamento de Educação Física e Esportes, de cuja fase sairão os finalistas que disputarão o título máximo em São Paulo na Semana da Pátria.

Esta fase do Campeonato será promovida pela Comissão Central de Esportes de 21 População. Estarão reunidos em Pres. Prudente os campeões das duas modalidades das delegações regionais de Bauru, Araçatuba, Marília e Presidente Prudente.

Começaram chegar ontem as delegações das cidades participantes.

Serão realizados nos dias 23, 24 e 25 quatro jogos a tarde com início às 14.30 hs. e quatro jogos a noite, com início às 19.30 horas, sendo sempre primeiro de Voleibol-feminino, o segundo de Voleibol-masculino, terceiro Basket feminino e o quarto de Basket masculino.

Estão entre nós, estabelecimentos de ensino das seguintes cidades:

- POMPEIA — com basket masculino
- DRACENA — com voleibol masculino e feminino
- TUPI PAULISTA — com voleibol feminino
- BAURU — com basket masculino e feminino
- PROMISSÃO — com basket masculino
- PENAPOLIS — com basket masculino
- BILAC — com basket feminino
- ARAÇATUBA — com voleibol masculino e feminino

bol masculino e feminino
PRES. FERNANDES — com voleibol masculino
ALVARES MACHADO — c/

voleibol masculino
ASSIS — com basket feminino
PRES. PRUDENTE (IE) — com basket masculino

EXPOSIÇÃO DE FOLCLORE...

(Conclusão de Primeira Fágina)

DITADOS — Aquilo são lágrimas de rato em entéro de gato.

GESTOS — Com referência ao item à esquerda temos AMIZADE — entrelaçar os polegares. Em AFELIDOS. — Barata descascada por que é branca a pessoa. E ainda em PARA-CHOQUE — "O que eu quero é movimento".

ADVINHAS — Uma cova bem cavada / Seis mortos estendidos / Cinco vivos passeando / Mostrando-se sentidos /

QUADRILHAS — (com violão) — Esta noite tive um sonho / Mas que sonho atrevido / Sonhei que era babado / Da barra do teu vestido /

MITOS — Mãe de Ouro — Em agosto ela passa jogando faixa (Ubatuba). Ainda poder-se-ia dar como exemplos, anedotas, lendas, superstições, utensílios, pinturas, estatuetas.

CONCLUSÃO

O estudo do folclore deve ser incentivado na escola, pois possui valor inestimável na educação do povo. Através do folclore pode-se partir para o estudo das artes, ciências, grupos sociais, auxiliando assim o indivíduo a desenvolver-se dentro de sua comunidade, conhecendo e sentindo as suas características e valorizando os aspectos da sua cultura. O estudo do folclore auxiliarão a integração do indivíduo na comunidade, despertará o sentimento de nacionalidade, aguçará sua capacidade de análise, julgamento, de selecionar, colecionar valores, incentivará a pesquisa e a procura da explicação para os fatos da existência humana, e da natureza.

EXPOSIÇÃO

A exposição estará aberta à visitação pública até o próximo domingo, de modo que os leitores, a vista da matéria que publicamos, informação dada pelas alunas do Conservatório Musical Maestro Junião, vale a pena, fazer uma visita à mesma.

Serviço de Utilidade Pública "BANCOMINAS" o seu banco



Comunicado

O CENTRO DE APRENDIZADO DOMÉSTICO N.º 34, do SERVIÇO SOCIAL DA INDÚSTRIA (SESI) comunica que a partir do dia 26 de agosto, das 14 às 19 horas estarão abertas as matrículas para os cursos de: EDUCAÇÃO ALIMENTAR e EDUCAÇÃO FAMILIAR.

Avenida Coronel Marcondes, 1140 — 4.º andar, ao lado do Cine Presidente.

A Agência Postal Telegráfica de Presidente Prudente informa:

A Agência Transmite e recebe telegramas diariamente até às 22 horas.

LETRAS DE CÂMBIO B M G

Alta rentabilidade — consulte-nos. Resgate imediato em qualquer agência do

BANCO DE MINAS GERAIS S.A. Investimentos BMG S/A.

CRÉDITO E FINANCIAMENTO
Rua Barão do Rio Branco n.º 426 — Fones: 2346 e 2616

"AGORA TAMBÉM ESTAMOS RECEBENDO IMPÓSTOS DO I N.P.S."

O SENHOR TEM DKW?

Esta notícia é para os possuidores de DKW. IRMÃOS KANEKO & CIA. estão montando na Avenida Brasil, 1918 completa seção de peças para DKW, além de ali expor e vender as já famosas Motonetas HONDA — as japonesinhas que encantaram a jovem guarda do Brasil!

Prefeitura Municipal de Martinópolis

Estado de São Paulo
Edital de Concorrência Pública n.º 4/68
(Resumo)

Estefânio Alves Portella, Prefeito Municipal de Martinópolis, faz saber, a quantos interessar possa, que se acha aberta, na Prefeitura Municipal de Martinópolis, uma Concorrência pública para aquisição de uma Moto-Niveladora nova, marca "Caterpillar", modelo 12-E, de 115 HP, 6 cilindros, para o Serviço Rodoviário Municipal, a encerrar-se no dia 25 de setembro de 1968.

Martinópolis, 22 de agosto de 1968.
ESTEFÂNIO ALVES PORTELLA
Prefeito Municipal.