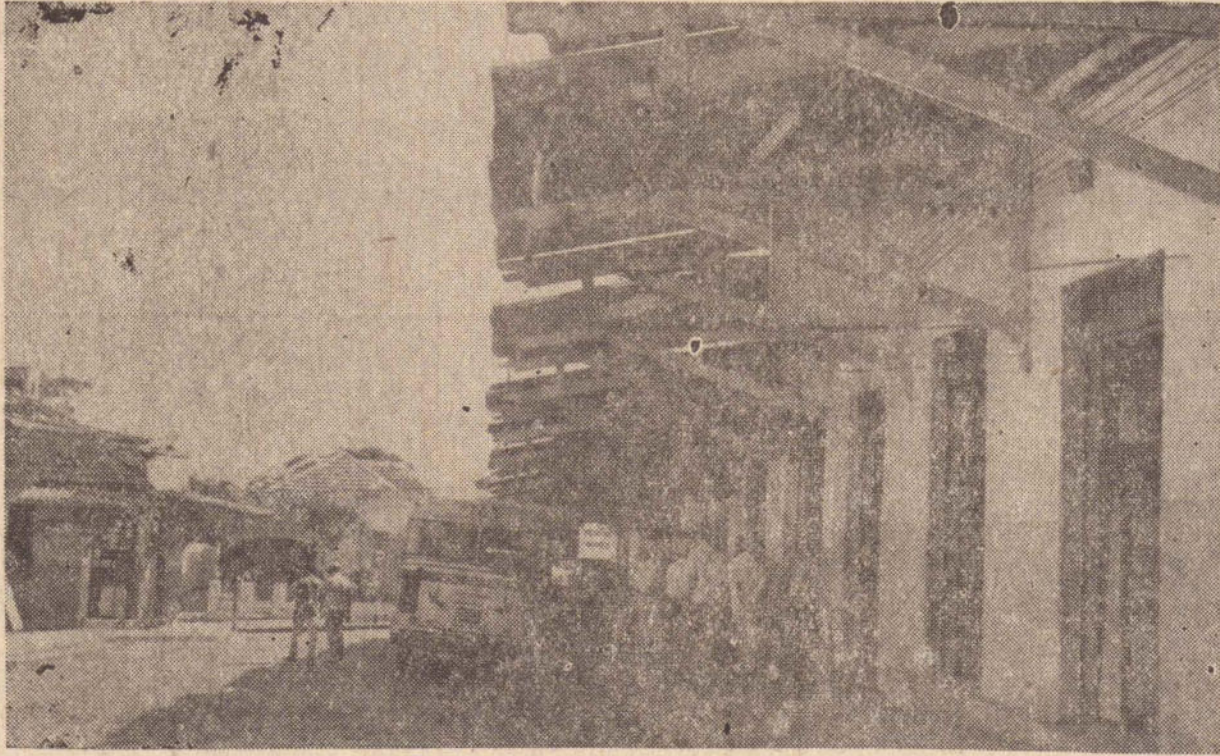


# Estação Rodoviária; nódoa na vida de uma capital regional



A fotografia fala melhor que as palavras da precariedade da nossa estação rodoviária. Esse é o cartão de visita de Presidente Prudente.

Dêem-lhe o nome que quiserem, mas nunca de Estação Rodoviária, que isso ela não é. Todas as cidades do mundo, por maiores que sejam, têm os seus cortiços, os "ghetos" onde se encontra a população marginalizada, seja por preconceitos raciais ou por absoluta pobreza. Mesmo assim eles são afastados do centro urbano, confinados a bairros distantes.

Presidente Prudente não foge à regra, tem seus cortiços mas o mais importante está no coração da cidade: a "Estação Rodoviária".

Ela ocupa quase um quarteirão no quadrilátero formado pela Avenida Brasil, ruas dr. José Fóz, Casemiro Dias e a entrada principal da estação.

"Quantos anos tem esta estação?" arriscamos. "Olha moço, em Prudente cheguei há 25 anos e ela já era velha", disse um dos mais antigos ocupantes de uma pequena loja.

O velho pardieiro, caindo aos pedaços continua desafiando as administrações que estão se sucedendo na Prefeitura. Parece um "elefante branco". Mexe-se em muita coisa, muda-se a fisionomia da cidade a cada ano que passa mas a Estação Rodoviária ali continua, feia, fétida e desconfortável.

Os passageiros não têm onde se acomodar. As agências das empresas de ônibus não comportam melhores acomodações e quem não encontra um banco sobrando acaba se jogando pelas calçadas ou encostando o corpo nas próprias matulas à espera do próximo ônibus.

(Conclui na página 7)



Para utilizar suas instalações sanitárias é preciso duas coisas: muita coragem e extrema necessidade.

## DER faz obras de proteção na rodovia Pres Prudente - Pirapozinho

A rodovia asfaltada entre Presidente Prudente e é a que apresenta maior índice de acidentes na Alta Sorococabana e depois até o Porto Firmino, é muito an-rocabana. Deve-se dizer também que sua construção foi de norte paranaense. Por ser uma das mais movimentadas elevado padrão, pois existente há mais de 10 anos

mantem-se em bom estado de conservação pelo menos o leito carroçável.

Faltavam entretanto as obras complementares, isto é, o acostamento em melhores condições e escoamento das águas pluviais que em alguns pontos inundavam toda a pista, dificultando o trânsito, mas nunca o interrompendo.

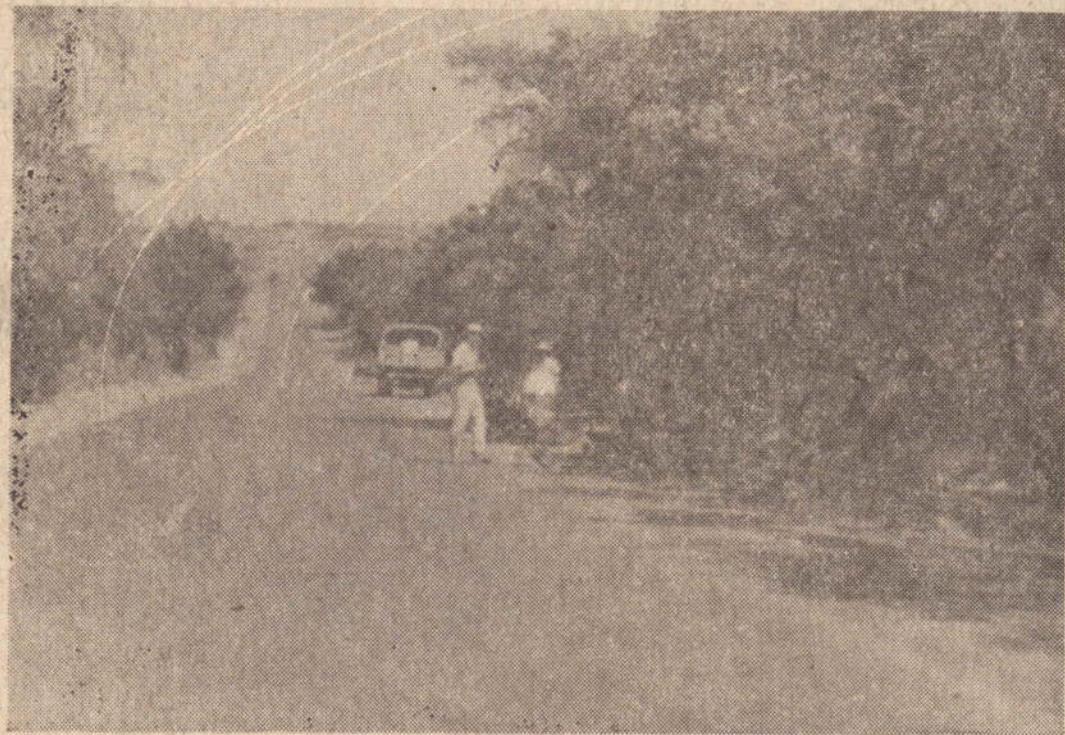
Agora todos esses serviços estão sendo executados pelo DER em vários trechos até alcançar Pirapozinho, dentro de alguns meses.

Nos dois lados da pista está sendo construído um bom acostamento e nas proximidades do trévo rodoviário foi iniciada a colocação de lajotas para escoamento das águas.

Os trabalhos desenvolvem-se celeremente, cêmons trando o DER dispôr de equipamento o mais moderno e pessoal altamente habilitado para o setor. Quem percorre aquela rodovia nota diferença de um dia para o outro tal a rapidez dos trabalhos.

Ela está ficando tão bonita que é comum nos domingos e feriados a presença de jovens em piqueniques improvisados sob as sombras das árvores que a circundam.

Agora a rodovia Prudente-Pirapozinho-Porto Firmino será ainda mais importante com o asfaltamento de um trecho de 80 kms entre Maringá e Santo Inácio, do lado do Paraná. O norte daquela Estação estará ligado à Alta Sorocabana São Paulo, Rio e Sul do país, com passagem obrigatória por Presidente Prudente.



## Via transversal na Sorococabana Conclue primeiros trechos

Já está pronto o primeiro trecho de 79 quilômetros da via transversal que, depois de pronta, ligará Teodoro Sampaio a Porto Quilça, estabelecendo comunicação rodoviária entre a região do rio Paranapanema e a zona do rio Grande. Esse primeiro trecho, ainda com piso de terra, já permite o acesso de Teodoro Sampaio a Presidente Venceslau.

Ao construir esses primeiros 79 quilômetros, o Departamento de Estradas de Rodagem instalou 44 passageiros inferiores para gado, diversas pontes, uma das quais — a principal — sobre o rio Santo Anastácio e um viaduto no ponto de entroncamento

com a rodovia Raposo Tavares, na região de Presidente Venceslau. Para a execução dessa primeira etapa, o governo estadual, por meio da Secretaria dos Transportes gastou cerca de R\$ 2.500.000,00.

Segundo o projeto feito pelo DER, a estrada ao estabelecer a interligação entre as zonas dos rios Paranapanema e Grande, seguirá um traçado paralelo ao rio Paraná, em faixas que variam entre 25 e 40 quilômetros.

De forma direta, a nova rodovia beneficiará 40 municípios e indiretamente 100 cidades pau-

listas, cortando regiões de produção diversificada, como algodão, milho, café, soja, amendoim e madeiras, além de passar por zonas de pecuária.

Área de influência

A rodovia Teodoro Sampaio-Porto Quilça não integrará apenas a região atingida pelo seu traçado, mas beneficiará também diversas cidades de Mato Grosso, Goiás e Minas Gerais. Em Mato Grosso sentirão a influência dessa estrada os municípios de Bataiporã, Anaurilândia, Bataguçu, Rio Brilhante, Brasilândia, Três Lagoas, Véstia, Aparecida do Taboado e outros.

(Conclui na página 7)

## EDITORIAL COM O DELEGADO DO TRÂNSITO

Tudo o que afirmou nestas colunas em matéria de trânsito se confirmou, lamentavelmente.

O DET veio a Presidente Prudente e quiz agir espetaculosamente como é do seu feitio aliás, em São Paulo. Virou no avesso a cidade, contrariou hábitos condicionados de 30 anos dos motoristas locais, jogou os ônibus sobre as crianças em frente ao G. E. Adolpho Arruda Mello e além dos sinaleiros que deveria substituir (e nisso não fez favor) e criou outros.

Não há ninguém de bom senso nesta cidade que possa afirmar que houve qualquer vantagem. Até pelo contrário. A cidade antes da operação DET não oferecia qualquer problema.

Mas tenha a santa paciência, sr. delegado, aquele sinaleiro na bifurcação da Manoel Goulart com a Avenida Brasil é o máximo de cafonice, a maior estupidez. Trânsito hoje na Avenida Brasil é um suplício. Apesar do seu intenso tráfego a Avenida Brasil sempre teve um escoamento fácil, sem problemas.

E só se dar ao trabalho de ficar alguns instantes ali e verificar a impropriedade com que se localizou nesse ponto semáforo.

Os caminhões pesados depois de descer a Avenida no sentido bairro-cidade são obrigados a parar e imediatamente longas filas se fazem nos dois sentidos. Quando o sinal abre e o motorista se prepara para subir a rampa, (nas proximidades da Iprel) o sinal fecha novamente, para dar passagem a dois ou três veículos que chegam da Av. Manoel Goulart.

Ali só se justificaria um sinaleiro se houvesse um cruzamento de avenidas, mas o que há é bifurcação e o trânsito da Manoel Goulart é secundário.

O DET foi embora, repôs os sinaleiros que não são a "obra prima" que dizia (utilizado até no Japão) e deixou a cidade em balbúrdia. Caberia às autoridades locais verificar o que foi útil nas mudanças introduzidas, mas corrigir também os inconvenientes que a prática revelou.

Mas não. Todo mundo cruza os braços. O prefeito acha que o problema é das autoridades de trânsito, estas esperam uma manifestação do prefeito, das entidades da classe, do legislativo, etc. Como o silêncio é total, nima omissão que prova a coisa vai se eternizando.

Pode ser que estejam falando no vazio, mas a nossa função nós a cumprimos até que um dia o bom-senso fale por nós.

# A ONU funciona ou não funciona mais?



## CASA PONTALTI COLORADO

TV programações para hoje

### CASA PONTALTI

VOCE É QUEM SABE ONDE LHE ABERTA O SAKATO  
PORTANTO, VOCE É QUEM FAZ O PLANO DE PAGAMENTOS

### CASA PONTALTI

**COLORADO RO**  
imagem e som de presença total, com Reserva de Qualidade.

#### CANAL 4 - TV TUPI

9h50 — Fé para hoje  
10h00 — Caravela da Saudade  
11h30 — Mosaico na TV  
12h00 — Comendo a Bola  
13h30 — Opinião Pública  
14h00 — Longa Metragem  
16h00 — Filme  
18h00 — A ser programado  
19h00 — Clube dos Artistas — estréia  
21h00 — Os Audaciosos — filme

#### CANAL 7 - TV RECORD

9h30 — Superpresidente — filme  
10h00 — Filme  
11h00 — Imóveis em Revista  
11h30 — Johnny Quest — Filme  
12h40 — Os Monstros  
13h00 — Pimentinha  
13h30 — Os Tres Patetas  
13h45 — Vídeo ao centop da terra  
14h20 — 2 filmes  
17h00 — A cigana me enganou

#### CANAL 9 - TV EXCELSIOR

10h00 — Meu filho é o maior  
12h00 — Filme de aventuras  
13h00 — O mundo da papel  
13h30 — Alice — comédia  
16h00 — Escolas em festival  
18h00 — Marine Boy  
19h00 — Tarzan - seriado  
21h00 — Vê Vallei  
21h00 — Futebol  
23h05 — Filme

#### CINEMA

### Chegou a Hora Camarada

Satirá as manobras de um líder sindical que celebra estranho Pasto. Fita nacional com todo o jeito de se assemelhar ao tipo de cinema que em media o cinema carioca fazia antes do advento do cinema novíssimo. No elenco as boas presenças são as de Sergio de Oliveira, Lábaca, Angelito Melo e, talvez, ainda Eliezer Gomes.

### CINE PRESIDENTE

HOJE

#### Festival Tom & Jerry

Sessão às 14h00

#### Onde Estavas Quando As Luzes se Apagaram?

com Dory Day

Sessões às 19h00 e 21h00

O MESMO PROGRAMA E HORARIO

### CINE JOÃO GOMES

HOJE

#### A Queima Roupa

com Lee Marvin

Sess. o às 19h30 e 21h15

AMANHÃ: —

O MESMO PROGRAMA E HORARIO

### CINE CORAL

HOJE

#### Festival de Tom e Jerry

Sessão às 14 horas

#### Judite e os Gladiadores

com Massimo Girotti

Sessões às 19h30 e 21h15

AMANHÃ: —

O MESMO PROGRAMA às 20h15

Sess. o às 20h15

### CINE FÊNIX

SUPER CINERAMA

HOJE

#### Estação Polar Zebra

com Rock Hudson — Jim Brown

Sessão única às 20h00

AMANHÃ: —

O MESMO PROGRAMA às 20h00

### CINE OURO BRANCO

HOJE

#### Judite e os Gladiadores

Joca e a Freira

(dois filmes) às 14h00

#### E o Bravo Ficou Só

com Charlton Heston

Sessões às 18h30 — 20h00 e 22h00

AMANHÃ: —

O MESMO PROGRAMA

### CINE SÃO JOSÉ

HOJE

#### Juventude e Ternura

com Vanderléia

Sessão às 14h00

#### Uma Batalha no Inferno

Sessão às 20h00

AMANHÃ: —

O MESMO PROGRAMA E HORARIO

## E o Bravo ficou Só

Continuando a linha de renovação do faroeste (para fazer frente à invasão de baixíssimo nível das produções européias, principalmente italianas)... E o Bravo ficou só, coloca sob um aspecto inusitado a figura mística do "mocinho", Lucien Baland, usando a camera a distância, para a objetiva pelos campos retratando a vida primitiva e simples dos vaqueiros; ao mesmo tempo que apanha largas extensões da gleba marrón e do gaúcho que se confunde com o chão, propicia uma tomaga em conjunto dos hñmens que trabalham. O grande Charlton Heston, é apenas um rosto no meio dos demais; tudo se mistura, o solo, os animais, as vestes de couro dos seres humanos numa fusão equilibrada do elemento terra com a materia viva que sobre ele pousa.

O diretor novatr Tom Gries de repente aquele que vai ser o personagem central

A partir desse momento as cores entram no torvelinho da ação e os tons azuis e neutros começam a fazer parte do enredo refletindo não só a luz ambiente, mas o estado de espirito de Will: anotem-se, por exemplo, as capas de borracha de um amarelo brilhante sob a chuva, contra todas as tonalidades do cinza esfumacando-se no espaço ou concentrando-se nas vestimentas; ou o vaqueiro costurando o pé de meia perto do lampião vermelho.

A integração da vida ruda nos princípios civilizados adquire um toque romantico durante as sequências no interior da cabana. Quando vai-se dar a passagem de uma para outra, o pacifico e quase Acadêmico enquadramento da reunião e do beijo em torno da arvore de Natal é bruscamente violentado por uma porta que se abre, dando passagem ao viajativo pastor Quint, o ator Donald Pleasence, numa caracterização convincente, e seus

filhos.

Fugindo novamente para a marcação indefinida — veja-se a carroça e os cavalos que se abrem para a estrada — o personagem não enfrenta os facinoras na classica luta em que se reveste dos atributos de um super homem. Sem o auxílio nevrálgico o ser individual passa a integrar-se no elemento social; de uma re-olução consciente e unica tem-se a ação deliberada do conjunto.

Escolhendo no final a liberdade, o grupo planifica-se de um novo em um dos elementos componentes — e a saga do oeste a figura eterna e solitaria do lutador errante.

Sem ser totalmente realizado como expressão artistica... "E o Bravo ficou só" ainda que convensando as diferenças entre intenção e resultado, é um filme válido pelas sugestões latentes que encerra.

### Juventude e Ternura

Musical que estava demorando, o que talvez não tenha demorado muito a chegar, na corrida contra "Roberto Carlos em Ritmo de Aventura", cuja realização foi anunciada antes que este de Vandeca tivesse surgido na cabeça aos produtores. Tinha que começar essa luta pela capitalização do ié-ié-íé no cinema e tudo indica que começou mal e vai acabar mal. Já ninguém pode mais acreditar em cinema colocado nos termos em que Aurelio Teixeira colocou seu "Juventude e Ternura", realizado em casimancolor, por alguém que pensa que televisão e cinema é a mesma coisa, ou, o que é pior ainda, que Vanderléia pode ser atriz só porque cativa no video ou faz pular o auditorio infantil que mobiliza. Quanto ao argumento, a coisa fica preta: Salvyano Cavalcanti de Paiva denuncia a absoluta semelhança deste com James Cagney e Doris Day, aquele velho filme de Charles Vidor, em que um "gangster" ajuda a carcereira de uma bela cantora mas ela se apaixona mesmo é pelo pianista. Aqui Vanderléia é ajudada por um contrabandista de uisque e se apaixona também pelo pianista. Tudo igual até mesmo nos por menores, detalhes final Dizem que Aurélio Teixeira tem pouca coisa a ver com o filme, ele que realizou "Mineirinho Vivo ou Morto".

Talvez seja assim. Em todo o caso está assinado por ele e nós todos, vamos ver o que pensa ele sobre a juventude. Os riscos que correm Aurelio, Anselmo Duarte e mesmo Vanderléia, neste mundo, santo Deus!

### Onde Estavas Quando as Luzes se Apagaram?

A eterna virgindade (ou honorabilidade) de Doris Day ameaçada quando do famigerado "black-out" que paralisou Nova York e distritos vizinhos, em novembro de 1965. Apesar do tom absolutamente "local" do tema, da estrela e do filme, este deriva de uma peça (qual?) do frances Claude Magnier. Os roteirista. São hábeis no genero e o fotografo Fredericks é um craque. Os ambientadores também são dos melhores com que os estúdios Metro contam, desde os tempos dos musicais coloridos de Arthur Freed. Mas nada podemos dizer quanto ao diretor Averback. De qualquer maneira, uma ótima figura no elenco: Lola Albright.

# PROVOCAÇÃO.

## Convidamos você a dirigir o Dodge Dart.

Fica até feio recusar esse convite. Você já viu o Dodge Dart nas ruas. Garboso, possante. Com linhas de fazer inveja a qualquer mortal. Vamos confesse. Você já sentiu vontade de dirigir o Dodge Dart. Venha a nossa loja. Sente-se ao volante do Dodge Dart. Dê um passeio com ele. Depois conheça os nossos planos de financiamento. Se a tentação for muito grande, os outros carrões que o perdoem. Ninguém resiste a uma provocação dessas.



REVENDEDOR AUTORIZADO  CHRYSLER do BRASIL S.A.

PERETTI COMÉRCIO DE VEÍCULOS LTDA.

AV. BRASIL, 1.053 Telefone 2983

# Abertas Inscrições para o Concurso Miss Prudente

Reuniu-se quarta-feira a noite, no salão nobre do Paço Municipal, a comissão organizadora do Concurso Miss Prudente — Miss Regional — Miss São Paulo que este ano foi antecipado de acordo com telegrama dos Diários Associados.

Foi nomeada presidente da comissão, a professora Alma Ely Mracondes, que re-

presenta o Conservatorio Municipal Dramático Musical, a qual está com os demais elementos em grande atividade, tanto que sexta-feira última já foi realizada nova reunião, sendo tomadas todas as providências preparatórias, havendo uma valiosa colaboração da Professora Edna Delfim, que foi presidente no ano passado, e ain-

da a participação ativa de Marina Ishibashi, Eloy Fernandes, Helen Gonçalves, Noemi Dertorossian, Antonio Macca, José Alves da Silva, Otimo Carrara, Camel Farrah, Oevaldo Petrin, Mario Peretti, Debora Carrara, Maria Ines Macca, Sylvio Papacosta, Mercedes Papacosta.

receberam também seus ofícios.

## REGULAMENTO

Para conhecimento dos prezados leitores vamos transcrever alguns topicos do regulamento.

O júri deverá ser formado por pessoas de projeção da cidade e seus elementos no julgamento deverão levar em consideração, a beleza do rosto, a perfeição de linhas físicas, a graça, a personalidade, o desembaraço social.

Com referência às medidas é aconselhável, não obrigatório que a candidata tenha as seguintes medidas aproximadamente:

- Altura — 1,73 — 1,75
- Busto — 0,90 — 0,97
- Cintura — 0,60 — 0,61
- Quadril — 0,90 — 0,97
- Coxa — 0,56 — 0,57
- Tornozelo — 0,20 — 0,21

No que se refere a idade, deve ter nascido antes de 21 de junho de 1952, ser solteira, ser brasileira ou naturalizada, ser residente no Estado de São Paulo, TER REPUTAÇÃO MORAL ILIBADA.

No ato de ser aceita sua inscrição (pois a comissão poderá não aceitar, se assim entender), a candidata deverá apresentar 6 fotos de 3 x 4, certidão de nascimento, documento que pode ser solicitado em qualquer tempo, e se for candidata de entidade, deverá haver ofício da mesma, e se for menor de 21 anos, precisa au-

torização paterna ou de tutor legal.

## CIDADE-SEDE

A designação de um município como Cidade-Sede da região, não significa preferência, nem demérito para os demais municípios, uma vez que, Miss São Paulo, Miss Brasil ou Miss Universo podem surgir de municípios com importância populacional ou econômica menor ou maior que a sede designada. Essa divisão é processada tendo em vista apenas, determinados aspectos técnicos do certame.

Cabe à cidade-sede por sua prefeitura ou entidade que a represente: organizar, com prefeituras das cidades que formam a região, as eleições das misses locais; acolher por sua conta, as candidatas eleitas em cada um dos municípios que compõem a região; promover na cidade-sede a festa para eleição de suas misses, uma escolhida entre todas as candidatas da Cidade-Sede, outra escolhida entre todas as que compõem a região, resultando duas eleitas com direito a disputar o "Miss São Paulo."

Todas as concorrentes ao Concurso Miss São Paulo desfilarão em vestido de baile (soirée longo) e traje folclórico representativo de sua cidade ou região, fornecidos por sua conta ou da entidade que representar e em maio, fornecido por "Maíós Catalina".

Assim sendo, as candidatas do interior, deverão esilar com traje típico.

## LISTAS TELEFONICAS PAULISTA

SEU MELHOR VENDEDOR ESTA' NOS CLASSIFICADOS DAS LISTAS TELEFONICAS PAULISTA, ÓRGÃO OFICIAL DA EMPRESA TELEFONICA PAULISTA S.A.

## OS MELHORES LIVROS PELO REEMBOLSO POSTAL

### NOVOS PRUDENTINOS

Sem aumento de preços ou despesa postal. Desconto de 10% para pedidos de 3 ou mais livros de cada — Peça hoje mesmo pelo Reembolso Postal para EDIÇÕES WEP — Rua Tocantins N. 29 — SANTOS — São Paulo.

- |  |  |
|--|--|
| <p>1 — MANUAL DO AERO WILLYS<br/>O único livro especializado em mecânica e conservação da linha Willys. Rural, Jeep e automóvel.<br/>Preço sem aumento 12,00 90 pgs. Preço s/ aumento 10,00</p>                          | <p>2 — Aprenda a interpretar os sonhos e acompanhe, dia a dia, o número correspondente de sua sorte<br/><b>O LIVRO DOS SONHOS</b><br/>Preço s/ aumento 10,00</p>   |
| <p>3 — Um simples descuido pode arruinar uma vida. Conheça tudo sobre o casamento<br/><b>RELAÇÕES SEXUAIS NO CASAMENTO</b><br/>Obra completa e educativa.<br/>Preço sem aumento 10,00 90 pgs. Preço s/ aumento 10,00</p> | <p>4 — O livro mais completo sobre o comportamento, direitos e deveres dos Advogados<br/><b>ESTATUTO DA ORDEM DOS ADVOGADOS DO BRASIL</b><br/>Preço s/ aumento 10,00</p>   |
| <p>5 — Um livro que interessa a todos, dirigentes e futebolistas.<br/><b>LEGISLAÇÃO ESPORTIVA</b><br/>O passe do jogador e sua transferência. — Tudo em 80 páginas.<br/>Preço sem aumento 10,00</p>                      | <p>6 — Conheça os seus direitos sobre aluguéis, contratos de locação, condomínio e habitação.<br/><b>HABILITAÇÃO CONDOMINIO E LOTEAMENTO</b><br/>Tudo em 130 páginas<br/>Preço s/ aumento 10,00</p>                |
| <p>7 — Ninguém deve ignorar as leis de seu país. Conheça tudo sobre legislação.<br/><b>LEI DE SEGURANÇA NACIONAL A LEI DE IMPRENSA</b><br/>Seus direitos em 50 páginas por apenas 5,00 sem aumento.</p>                  | <p>8 — Você conhece todos os problemas de seu carro? Um livro excelente, todo ilustrado e com explicações detalhadas<br/><b>O VOLKSWAGEN</b><br/>Quem tem fuska precisa desse livro<br/>Preço s/ aumento 12,00</p> |
| <p>9 — Basquetebol 6,00<br/>11 — Judô 6,00<br/>13 — Vazante 8,00</p>   | <p>10 — Futebol de Salão 6,00<br/>12 — A Lambreta 6,00<br/>14 — Rua Descalça 8,50</p>  |

**CUPAO**

EDIÇÕES WEP  
Rua Tocantins, 29 — SANTOS — SP.

Peço remeter-me, pelo Reembolso Postal, os seguintes livros que pagarei ao retirar do Correio (assinale com um X).

1 — 2 — 3 — 4 — 5 — 6 — 7 — 8 — 9 — 10 — 11 — 12 — 13 — 14

NOME (letra de forma) .....

RUA ..... N.º ..... Apto. .... CP .....

CIDADE ..... ESTADO .....



**BIOTONICO FONTOURA**

FORTIFICANTE PRA VALER

## Noticias de Álvares Machado

O Prefeito Arthur Boigues Filho não está medindo esforços para conseguir a designação de um Delegado de Polícia para o município. Álvares Machado não tem um delegado efetivo e tem necessidades de um bacharel com atuação efetiva

**Cemiterio**

O fiscal da Prefeitura, Sr. Antonio Prado informou que recebeu ordens do prefeito para fazer reparos no cemiterio japonês de Álvares Machado, como a construção de calçadas, plantio de árvores, arborização, etc.

**HOMENAGEM**

Sábado último a primeira dama do município, Sra. Izabel Boigues, foi homenageada pelos alunos do Grupo Escolar e Ginásio de Coronel Goulart, oportunidade em que agradeceram as realizações de seu esposo no campo da educação no município e principalmente no distrito de Coronel Goulart. Foi uma festinha simples mas muito entusiasmo por parte dos alunos daquela unidade escolar.

**Rádio Brasil**


ZYU-9 — 1590

kilohertz


A renovação do Ar

Santo Anastácio

# não perca tempo com experiências



aplique o formicida granulado recomendado pelo governo



**A-C MIREX 450**

A-C MIREX 450 é a única isca granulada que demonstrou ser 100% eficaz no combate às formigas cortadeiras.

Testes de Órgãos Oficiais comprovaram os excelentes resultados de sua aplicação sobre colônias de saúvas e quenquês.

E a eficácia do A-C MIREX 450 é economia total para você. Além do baixo custo, A-C MIREX 450 é econômico também na facilidade e na rapidez de aplicação.

Dispensa aparelhos aplicadores e a mão-de-obra para aplicá-los. Chega de experiências. Aplique A-C MIREX 450, o formicida definitivo.

Reembalado por **PHILIPS DUPHAR S.A.**

Produtos Químicos e Biológicos

Distribuidores exclusivos para todo o Brasil

Escritório Central: Rua Américo Brasiliense, 284/14 - tel: 6091 e 6091  
Caixa postal 413 - End. Teleg. "DUPHAR" - Ribeirão Preto, S.P.  
Loja: Rua São Sebastião, 288, tel: 6295 e 2181 - Ribeirão Preto, S.P.  
Escritório São Paulo: Avenida Paulista, 2163/3 - tel: 282-0161  
Filiais: Orlandia, Ituverava, Guira, Fernandópolis, Londrina e Pres. Prudente

Fabricado por Allied Chemical Corporation - Nova York, N.Y., E.U.A.



# Indústria de Equipamentos Rodoviários "GOYDO" Ltda.

## TRUCKS - CARRETAS, SEMI-REBOQUES E TANQUES

Comunica que está instalando trucks em caminhões Ford, Chevrolet, Mercedes Benz e Dodge, com autorização dos respectivos fabricantes. Com trucks GOYDO seu caminhão passará a contar com capacidade total de 18.500 quilos, sem nenhum problema.

**CRENCIAIS:**

FORD: N.º 101243  
Chevrolet: N.º 140941  
Mercedes Benz: N.º 230844  
DODGE: N.º 280638

INDUSTRIA DE EQUIPAMENTOS RODOVIARIOS "GOYDO" Ltda.

Rua Júlio Prestes 471. CGC n.º 55.335.830

Inscrição 562012415 — Telefone: 4830 e 4739 — Pte. Prudente — São Paulo

**Dr. KATUI WATANABE**  
Cirurgia Dentária

RAIOS X — Dentadura imediata  
— Cirurgia Bucal —  
Pontes fixas e móveis — Preços Médicos  
CLÍNICA DIURNA E NOTURNA  
Pagamentos em Prestações  
Horário: Das 8 às 12 hs. — E das 14 às 18 hs.  
A NOITE: Das 19h30 às 22h00  
Rua Dr. Gurgel, 660 — Telefone 4451  
**Atende-se com hora marcada**

**INDICADOR MÉDICO**

**Dr. Washington L. N. Siqueira**

CLÍNICA DE FRATURAS  
Rua Dr. Gurgel, 661 — Fone, 2941

**Dr. Tadashi Uchida**

CASA DE SAÚDE DR. USCHIDA  
Gastrofotografia (gastrocamerã) - Diagnóstico e Tratamento de Moléstias do Estômago  
Av. Manoel Goulart, 502 — Fone, 3450  
(Atende a noite)

**Dr. Antonio Luiz da Costa**

neurocirurgia  
NEUROLOGIA — NEUROCIURURGIA  
TRATAMENTO CLÍNICO E CIRÚRGICO DAS  
MOLESTIAS DO SISTEMA NERVOSO  
CONSULTÓRIO RESIDÊNCIA  
Rua Dr. Gurgel, 198 — Telefone 5176  
Fone 2707 — Pte Prudente

**Dr. Edm. Ison Gigante**

CLÍNICA E CIRURGIA DOS OLHOS  
Rua Dr. Gurgel, 497 — Fone, 2131  
Presidente Prudente  
Atende das 8,00 às 18 horas.

**Lions Clube de Alf. Marcondes com novo conselho**



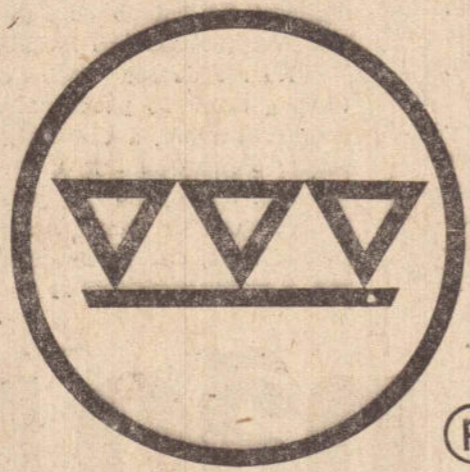
O Lions Clube de Alfredo Marcondes, um dos clubes da comunidade leonística da Alta Sorocabana, do Distrito L-12, que mais tem atuação dentro da programação do Lions, elegeu o seu novo conselho diretor que dirigirá os destinos do clube no período 1970/1971.

Foi eleito para presidente, o professor Homero Martins, figura bastante querida não só em sua cidade, como também na região, integra o setor dos professores pri-

mários, sendo diretor do grupo escolar daquela cidade.

Seus demais companheiros são: Luiz Locatti (ex-presidente imediato), Adelino Aparecido Martins (1.º vice), José Alfredo Alves (2.º vice), Miguel Vieira (3.º vice), João Alberto Franzini (1.º secretário), Onofre Almeida Matos (2.º secretário), Sebastião Calderan (1.º tesoureiro), Pedro Dimer Piovezan (2.º tesoureiro), Horácio Gomes Costa (1.º Diretor-Social), Orlando Grandolfo (2.º diretor-social), Aparecido Elias Ferreira (1.º diretor animador) José Calderan (2.º diretor animador) Serão vogais por um ano, João Onofre Zampieri Bertacco, Narciso L. Watanabe. Serão vogais por dois anos, Geraldo Alves Pinheiro e Bartolomeu José Passos.

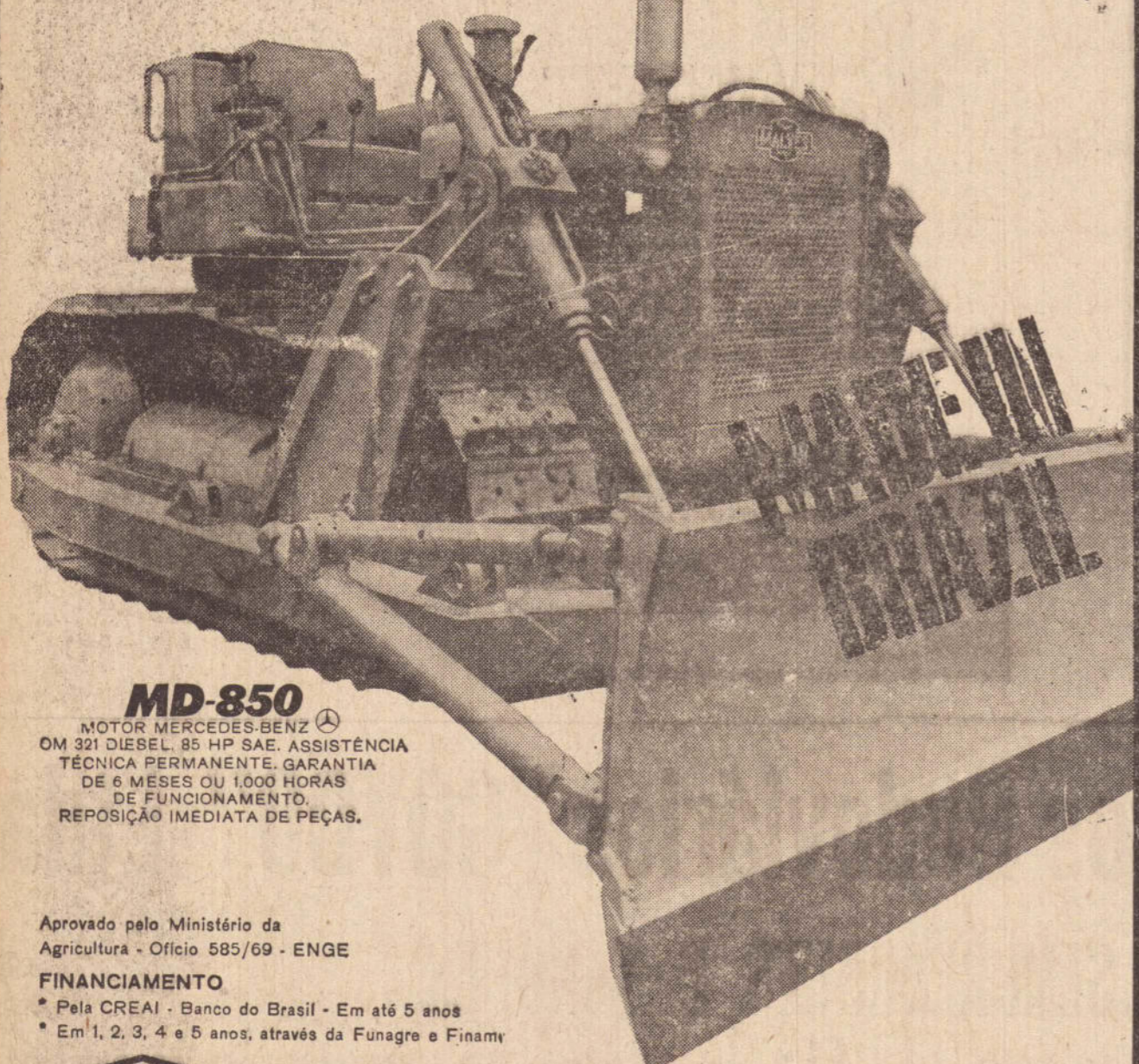
A posse do novo conselho diretor será no dia 28 de junho, domingo, com almoço-festivo, às 11 horas da manhã.



Esta é a MARCA REGISTRADA da  
**PRUDENTRATOR** como  
FABRICANTE de Peças para  
TRATORES DE ESTEIRAS

**Já estamos tratando de trator.**

Visando criar condições para uma mais rápida mecanização da agricultura brasileira, o Governo Federal traçou um programa de estímulo à fabricação de tratores de esteiras. A esse respeito, a MALVES já tem o que contar. O MD-850, para agricultura e/ou terraplenagem, é o primeiro trator de esteiras na sua classe fabricado no Brasil, com elevado índice de nacionalização, e perfeitamente adaptado às nossas condições. Extremamente versátil, ao MD-850 podem ser adaptados todos os implementos (lâmina angulável, escarificador traseiro, grade, arado, etc.) necessários para a execução das mais diversas tarefas. Motor diesel Mercedes-Benz de 85 HP câmbio com reversão total (4 marchas à frente e 4 à ré), dois roletes superiores e 5 inferiores com lubrificação permanente, sapatas forjadas, nova esteira anti-desgaste e construção ultra-reforçada: eis o MALVES MD-850.



**MD-850**

MOTOR MERCEDES-BENZ  
OM 321 DIESEL, 85 HP SAE. ASSISTÊNCIA  
TÉCNICA PERMANENTE. GARANTIA  
DE 6 MESES OU 1.000 HORAS  
DE FUNCIONAMENTO.  
REPOSIÇÃO IMEDIATA DE PEÇAS.

Aprovado pelo Ministério da  
Agricultura - Ofício 585/69 - ENGE

**FINANCIAMENTO**

\* Pela CREAL - Banco do Brasil - Em até 5 anos  
\* Em 1, 2, 3, 4 e 5 anos, através da Funagr e Finamr



S.A. COMÉRCIO E  
INDÚSTRIA DE MÁQUINAS  
AV. BARUEL, 451 - TELS. 266-1124, 266-1146  
266-0985 - END. TELEGR. "MALVES" - S.P.

ESTAMOS ADMITINDO  
REPRESENTANTES PARA  
NOSSA LINHA AGRÍCOLA.

**Irmãos Kaneko & Cia.**  
Rua Antonio Rodrigues, 1210 Fone 3781

**A presença da Petrobrás no Brasil de hoje**

III de uma série  
XISTO E PETROQUÍMICA

A Petrobrás vem desenvolvendo intenso programa para a área industrial do xisto (rocha impregnada de óleo semelhante ao petróleo), cujos depósitos são extensos no Brasil, principalmente no Irati (De São Paulo ao Uruguai) e no vale do Paraíba. No Irati a industrialização do xisto já foi iniciada, com a construção de uma usina-protótipo destinada a comprovar, em escala semi-industrial, o processo já aprovado em escala piloto.

Na petroquímica, que constitui um mundo inesgotável de aplicações de subprodutos do petróleo, a Petrobrás deu um passo decisivo criando uma subsidiária para atuar no ramo: a Petrobrás Química S/A — PETROQUISA, que passou a administrar, a partir de 1967, a Fábrica de Fertilizantes de Cubatão, o Conjunto Petroquímico Presidente Vargas e o fará, proximamente, com o Conjunto Petroquímico da Bahia, localizado em Camaçari, em fase final de construção.

Em 1960, a Petrobrás inaugurava um lema novo: "Do poço ao posto", ao instalar seu primeiro posto de abastecimento, entrando, assim, definitivamente, no mercado distribuidor de combustíveis. Hoje, mais de 400 postos espalhados pelo Brasil acrescentaram um elemento novo à paisagem das cidades e estradas: o losângulo verde-amarelo característico da maior empresa industrial da América do Sul.

**PETROBRAS FORTE**

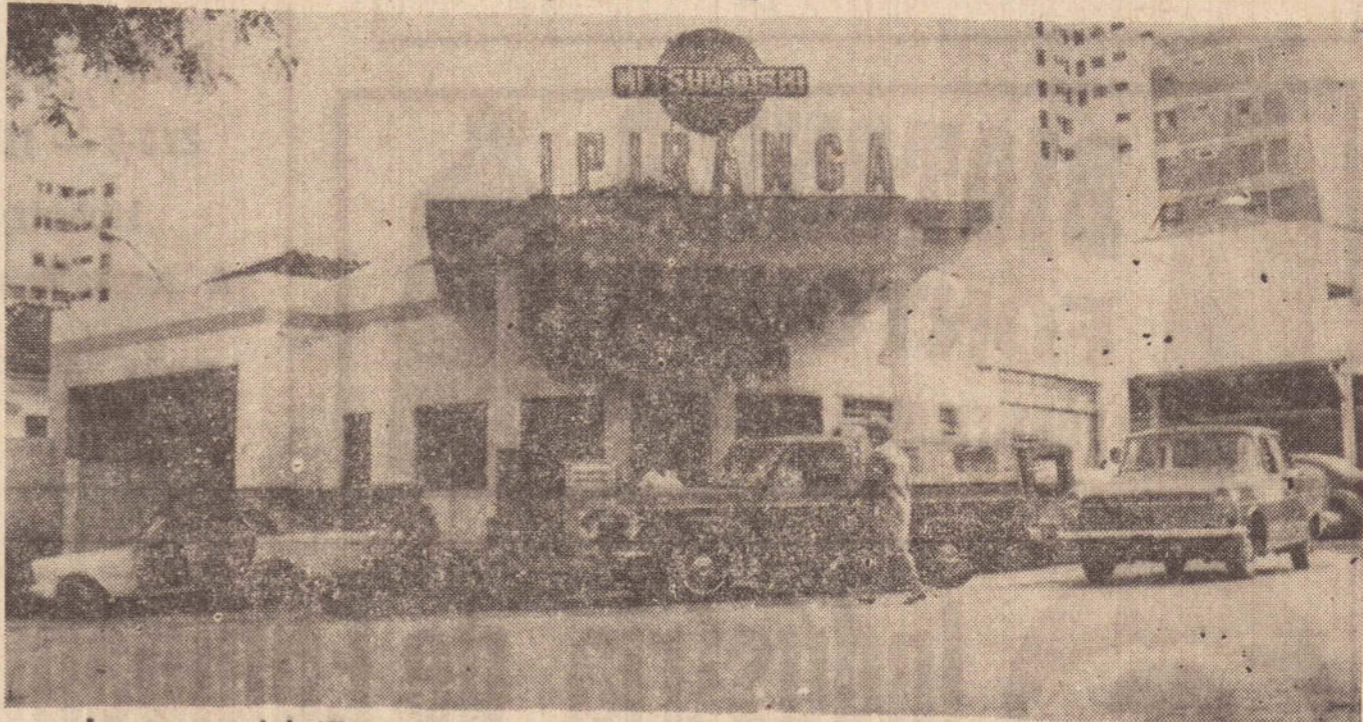
Em 1968 a Petrobrás inaugurou duas refinarias — a Gabriel Passos e a Alberto Pasqualini, em Minas e Rio Grande do Sul, respectivamente;

manteve a auto-suficiência do País no refino; ampliou a Refinaria de Cubatão; recebeu a Petrobrás-I, plataforma móvel de perfuração inteiramente construída no Brasil; exportou borracha sintética para a Venezuela; reiniciou a produção de parafina; e descobriu petróleo no mar.

Em abril de 1964 surgiu uma revolução no País e com ela, nova era para a economia brasileira. A Petrobrás, um dos alicerces dessa economia, passa a produzir mais refinando, vinda e importantes obras. Em 1964, a produção nacional de petróleo era de 22,4 milhões de barris. No ano seguinte, elevava-se a 34,4 milhões de barris e, em 1966, era aumentada para 42,5 milhões de barris. Esse resultado evidenciava a consolidação do ritmo crescente da produção petrolífera brasileira, chegando a Petrobrás ao final de 66, com a média diária de 150.960 barris.

Em 1967 o segundo governo revolucionário. As atividades da Petrobrás prosseguiram a todo vapor. A produção de 53,8 milhões de barris de petróleo — aumento de 26% em relação a 1966 — confirmava o acerto da política nacional de Petróleo. Em 1968 apresentava novo aumento, passando para 59,5 milhões de barris, ou seja 10% a mais que o ano anterior. E a Petrobrás, partia para a escalada submarina, em busca de mais petróleo. No ano passado, a produção de petróleo chegou aos 64 milhões de barris, dando seguimento à fase ascendente e sempre multiplicadora da Petrobrás nesta atividade que constitui um dos seus mais importantes objetivos.

**PÓSTO CENTRAL IPIRANGA**



Lavagem e lubrificação a cargo de funcionários competentes.

Máximo zelo e atenção pelo seu automóvel ou caminhão

**Lembrete:**

No Posto Central Ipiranga seu carro não fica ao relento.

Há um espaçoso estacionamento, com pessoal dedicado para

cuidar com carinho de seu veículo.

Proprietário: Mário Oishi

Rua Siqueira Campos, esquina com

Rua Rui Barbosa. Fone 2413.

# BANCO DO BRASIL

## Edital

**Concurso Público para Auxiliar de Escrita**  
 1. O BANCO DO BRASIL S.A. faz saber que, de 15-06-1970 a 19-06-1970, estarão abertas em sua Agência desta cidade, na Avenida Washington Luiz, 191, de segunda a sexta-feira, das 12,00 horas às 16,00 horas, as inscrições para o concurso acima, a realizar-se nesta cidade em data, horário e local que serão oportunamente anunciados.  
 2. A inscrição deverá ser solicitada pessoalmente pelo candidato (vedada a participação de intermediário) e será deferida àquele que, munido de documento de identidade, satisfaça às seguintes exigências:  
 a) — tenha, a data do término das inscrições, idade mínima de 18 anos completos e máxima de 25 anos incompletos;  
 b) — pague a taxa de inscrição de NCR\$ 10,00 (dez cruzeiros novos);  
 I — (se do sexo masculino) — certificado de alistamento militar, ou de reservista, ou de dispensa de incorporação, ou de isenção do serviço militar, ou ainda, carteira de identificação do Ministério do Exército ou do Ministério da Marinha ou de incorporação, ou de isenção do serviço militar, ou ainda, carteira de identidade do Ministério da Aeronáutica. Quando se tratar de militar incorporado, ofício do Comandante permitindo a inscrição;  
 II — certificado ou histórico escolar (com firma reconhecida) de conclusão do primeiro ciclo: curso ginasial ou equivalente, expedido por estabelecimento de ensino oficial ou reconhecido, ou documento que comprove nível de escolaridade mais alto;  
 III — prova de naturalização, se não for brasileiro nato; e  
 IV — atestado, passado por dois funcionários de contabilidade da agência onde se inscrever, ou pela autoridade policial competente, de estar radicado e residir, ininterruptamente, na zona de

jurisdição da dependência, no mínimo há 6 (seis) meses, contados até a data do encerramento das inscrições.  
 d) — entregue dois retratos recentes iguais, de tamanho 3x4, tirados de frente.  
 1. O concurso constará das seguintes provas:  
 c) — presente:  
 I — (se do sexo masculino) — certificado de alistamento militar, ou de reservista, ou de dispensa  
 1 — Psicológica;  
 2 — Português;  
 3 — Matemática; e  
 4 — Datilografia.  
 4. As provas de Português e Matemática serão do tipo objetivo, ou misto. Será obrigatório o uso de caneta-tinteiro, ou esferográfica azul.  
 5. A prova de Datilografia será feita em máquinas fornecidas pelo Banco, facultando-se ao candidato a escolha dentre as seguintes marcas: Remington ou Olivetti.  
 6. Para cada prova haverá apenas uma chamada. Somente será permitido o ingresso, no prédio onde se realizarão as provas, do candidato que se apresentar com antecedência mínima de TRINTA MINUTOS da hora marcada para o início de cada exame. Sob nenhum pretexto, outrossim, será admitida a participação do candidato que, embora tendo ingressado no prédio dentro do horário estabelecido, deixe por qualquer

motivo, de estar presente na sala respectiva antes do sinal para distribuição da prova.  
 7. Será impedido de prosseguir no concurso o candidato que faltar a qualquer das provas.  
 8. Será selecionado o candidato que:  
 a) — satisfizer às exigências da prova psicológica; e  
 b) — obtiver nota mínima 60 (SESSENTA) nas provas de conhecimentos de Português e Matemática, a 40 (QUARENTA) na de Datilografia.  
 9. Atendidas essas condições, e a fim de estabelecer as prioridades para possível aproveitamento, o Banco selecionará os selecionados, por agência — sede de concurso, em ordem decrescente do total de pontos obtidos.  
 10. O julgamento das provas terá caráter irrevocável.  
 11. O Banco reserva-se o direito de aproveitar, ou não, os selecionados, observado o prazo de 12 (doze) meses.  
 12. A posse do candidato selecionado ficará na dependência de aprovação em exame de saúde feito por médico do Banco ou da confiança deste. A admissão se fará no cargo inicial da carreira (Auxiliar de Escrita — Ref. 050), com vencimentos mensais de NCR\$ ..  
 13. Os selecionados, cumpridas as formalidades de nomeação e localização, serão empossados no posto

inicial da carreira de Auxiliar de Escrita. Antes de decorrido o prazo de 3 (três) anos, contados a partir da data da posse, ficam impedidos de:  
 a) — pleitear transferência, restando-se o Banco o direito de removê-los por conveniência do serviço; e  
 b) — participar de concurso interno para a carreira de escriturário.  
 14. A inscrição do candidato importará em anuência implícita a futura designação (se selecionado e nomeado) para servir em qualquer agência do Banco, bem como a possibilidade de ser transferido para outro local, em qualquer tempo, durante a vigência do contrato de trabalho.  
 15. Nenhum candidato poderá prestar prova em agência administrada por seu cônjuge ou parente até 2.º grau, ainda que o administrador em causa não venha a participar dos trabalhos do certame. Igualmente não será localizado em agência a cujo quadro pertença qualquer funcionário parente seu até o 2.º grau, ou cônjuge.  
 16. O presente certame visa selecionar pessoal para suprimento das vagas existentes nas seguintes agências: Martinópolis (SP), Paraguaçu Paulista (SP), Presidente Prudente (SP), Presidente Venceslau (SP), Rancharia (SP) e Santo Anastácio (SP). Entretanto o Banco se reserva o direito de localizar os selecionados em qualquer de suas agências no território nacional.  
 17. Inscrição, considerar-se-á o candidato ciente das condições estipuladas no presente edital.  
 Presidente Prudente (SP), 12 de maio de 1970.  
**BANCO DO BRASIL S.A.**  
 HELIO CEZAR DE FIGUEIREDO  
 Gerente.  
 NUNO RAMOS  
 Subgerente.

# M. do Paranapanema em Pré - Missão

A Paróquia de Mirante do Paranapanema, vive momento de intenso fervor religioso, preparando-se para as Santas Missões a serem pregadas pelo RR.PP. Redentoristas, os mesmos que dirigiram as Missões em Presidente Prudente. No dia 2, 3, e 4 de maio pp. os RR. Pe. Lino, Pe. Menezes, Pe. Viana e Pe. ...

veram em Mirante e em todos os distritos e vilas preparando os fiéis para os grandes dias sagrados.  
 Imagens da virgem percorrem todas as famílias em Mirante do Paranapanema Cuiabá Paulista, Costa Machado, Agua da Saúde, Martinlândia, Novo Tupã, Estação, e Sítios do município, reunindo os fiéis

em oração, pedindo ao Pai, frutos abundantes para os trabalhos missionários.  
 Encontram-se ainda em Mirante, com vidados pelo pároco Pe. Bataglini, duas religiosas, Irmã Agar e Irmã Irailda, missionárias de Jesus Crucificado que, com a colaboração de jovens do CJC (Comunidade de Jovens Cristãos) realizaram o levantamento socio-religioso da sede e dos distritos, em preparação para as Santas Missões

## Associação Paulista de Cirurgiões Dentistas

### edital

Fham convocados os senhores cirurgiões dentistas, sócios da Entidade, para a reunião em Assembleia Geral Extraordinária, em sua sede própria à Rua Dr. Gurgel, 485, 2.º andar, nesta cidade, às 20 horas do dia 18 (dezoito) de maio, seguinte, para deliberar sobre a seguinte ordem do dia:  
 a) — Discussão e aprovação do Estatuto da A.P.C.D., regional de Presidente Prudente.  
 b) — Apreciação do comunicado do Conselho Regional de Odontologia de Estado de São Paulo.  
 Os senhores cirurgiões Dentistas sócios da Entidade deverão votar, e para tal também deverão estar quitos com a Tesouraria da Associação. Por se tratar de assunto URGENTE e de interesse da Classe e ao Conselho Paulista em particular, na qualidade de Presidente, mandamos publicar o presente EDITAL em imprensa. As 21 horas as deliberações serão aprovadas pela Assembleia com qualquer número de associações.  
 Dr. José Marques Nogueira  
 PRESIDENTE

# OFERTA DA BRASÚTIL

## PARA A COPA DO MUNDO

# COLOSSO!!



O único televisor com Reserva de Qualidade!

- circuito eletrônico super dimensionado
- garantia de máxima qualidade de imagens e som
- máxima vida útil do aparelho e dos componentes

Por apenas **52,00 MENSAIS**

COMPRE AINDA HOJE E GANHE IBRINDE

### DESFILE DE MODAS NA CAPITAL DO PONTAL

Realizou-se no último domingo, dia 10 em Mirante do Paranapanema, um desfile de modas promovido pelo formando do 3.º Normal de Santo Anastácio e que residem em Mirante do Paranapanema.  
 Na passarela desfilaram diversos manequins exibindo a beleza e charme da mulher mirantense e dentre eles destacaram-se as Srtas. Solange Gois, Edneide Menezes, Leonice Guedes, Eliana Barbosa, Sueli Ribeiro, Saudemia Selleri e Maria Elina. Destacou-se também a menina Sandrinha Joppert que desfilou apresentando um espetacular exemplar da moda feminina.  
 O Conjunto The Red Stones fez o fundo musical do desfile e em seguida abrihantou o Baile nos salões de festa do Mirante Juvenil Club que contou com a presença total da sociedade mirantense.

## Associação dos Engenheiros e Arquitetos da Alta Sorocabana

### ASSEMBLEIA GERAL ORDINARIA

Convocamos todos os associados a comparecerem à Assembleia geral ordinária, a ser realizada dia 22 de maio próximo futuro, às 19,30 horas na sede da Associação, à Av. Manoel Goulart 843.  
 Serão tratados os seguintes assuntos:  
 a) — relatório da tesouraria  
 b) — Alteração das mensalidades  
 c) — Atitude com relação aos sócios em atraso  
 d) — Eleição do 2.º secretário e 2.º tesoureiro  
 e) — Posição da Associação, ante a criação de Faculdades em Presidente Prudente  
 f) — Relatório e recomendações da Comissão de Ética  
 g) — Assuntos gerais de interesse da Associação

De acordo com os estatutos, a assembleia se instalará e deliberará com cinquenta por cento (50%) dos sócios, no mínimo. Caso não haja comparecimento deste número, a assembleia será instalada uma hora depois da acima designada, com qualquer número de sócios presentes.

Presidente Prudente, 12 de maio de 1970.  
 Eng. Agr. Joel Amaro Mascarenhas  
 PRESIDENTE

DECLARE SEU IMPÓSTO DE RENDA E AJUDE O BRASIL CONSTRUIR MAIS ESCOLAS.

**carros usados**

24 MESES PARA PAGAR  
 JUROS BANCARIOS  
 NOVA TABELA  
 APENAS 20% DE ENTRADA PARA VEICULOS NOVOS OU USADOS.

— RUA RUI BARBOSA 609 —  
 Telefone, 2058 — Presidente Prudente (Aos sábados, atendemos até às 18 hrs.)

KOMBI	66
KOMBI	67
KOMBI	68
MERCURY	47
RURAL	66
SEDAN	68



**CIA. MARCO DES DE AUTOMÓVEIS E COMÉRCIO**  
 Pequeno, mas vai longe  
 Revendedor Autorizado

# GENTE & CIDADE

Sérgio Guimarães

## Hoje, a primeira noite da mais bela...

Será finalmente hoje à noite, nos salões de festas do Colégio Cristo Rei, de nossa cidade, a 1.ª eliminatória do Concurso A MAIS BELA VOZ COLEGIAL de Presidente Prudente, promovido pela Comissão Organizadora do programa de formatura dos 3.ºs Normais do Instituto de Educação Fernando Costa.

Os primeiros 15 candidatos serão submetidos à apreciação do júri, composto de 5 elementos. Dentre os candidatos, serão escolhidos 5, que se apresentarão no próximo domingo, em companhia a outros quinze.

A apresentação estará a cargo do excelente Hélio Athia, radialista dos mais versáteis da imprensa falada local. A participação do Sr. Athia virá, sem dúvida, dar um brilho especial ao espetáculo, uma vez que sua apresentação vem sempre acompanhada de uma forte dose de humor, em seu estilo mais autêntico.

A mais bela,  
a mais miss

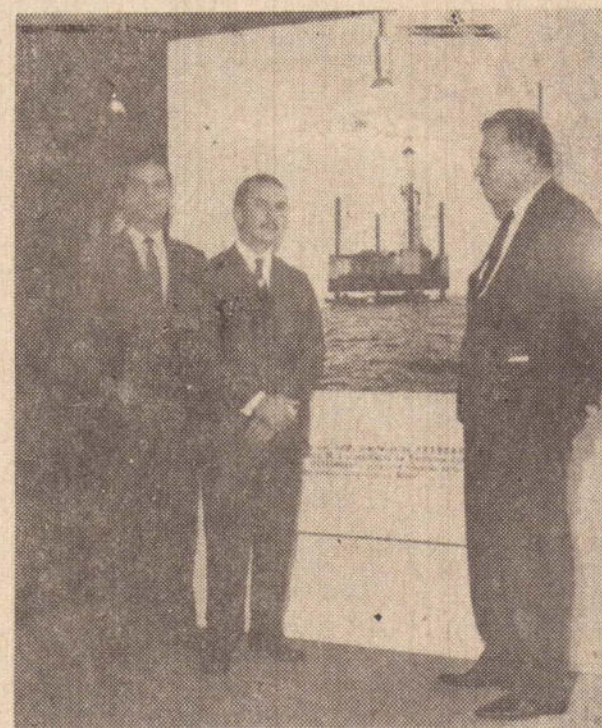
E a Comissão Organizadora do Concurso Miss Prudente começou acertando, ao eleger, para sua presidente, a Profa. Alma Ely Marcondes, representando o Centro Cultural Municipal Dramático Musical Dramático Musical de Presidente Prudente. A Sra. Alma Ely é realmente a pessoa mais indicada para o cargo, uma vez que reúne todas as condições exigidas para a escolha de candidatas, coordenação dos trabalhos e, acima de tudo, grande senso de atividade e praticidade nas providências.

Um outro ponto positivado para o trabalho da Comissão foi a ocorrência da última reunião em



que as últimas arestas entre vários elementos foram desfeitas. Foi bom que isso acontecesse, para que todos os esclarecimentos surgissem a clero ainda no início, evitando rixas durante os trabalhos.

Agora, o melhor esforço será no sentido da procura de candidatas que se dispunham a representar Presidente Prudente na capital do Estado, ostentando o título da mais bela jovem prudentina.



Petrobrás continua a postos, na praça

Inaugurado dias atrás, o estande da PETROBRÁS continua sendo alvo de grandes atenções por parte da população prudentina que para lá se dirige diariamente. Os relações-públicas da Companhia de Petróleo se encarregam de fornecer todas as informações solicitadas, complementando assim o trabalho de divulgação, através de painéis, filmes, maquetes e amostras.

Por outro lado, os estabelecimentos de ensino que o desejarem poderão requerer exibição de filmes documentários em suas salas de aula, bastando para isso que entrem em contacto com os Srs. Bayard e Murilo, no próprio estande.



Como vai indo o nosso trânsito?  
Passados os primeiros dias revolucionários em

matéria de trânsito, já se pode tirar algumas conclusões a respeito das modificações feitas.

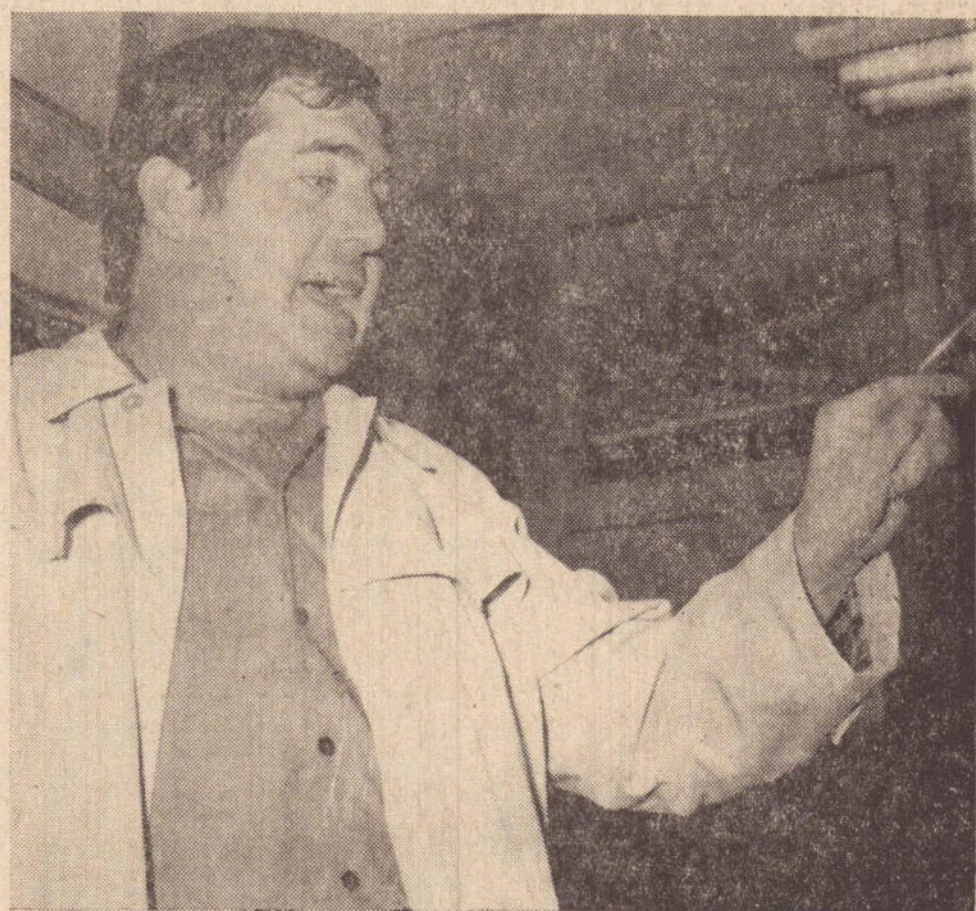
Para os motoristas de taxi, o novo trânsito melhorou, no sentido de escoamento. Mas dizem eles que a melhoria deve-se especialmente ao fato de que foram retiradas as paraças de ônibus do Centro da Cidade. Ai entra a seguinte dúvida: quem sabe, se as mãos de direção não tivessem sido trocadas, mas apenas as paradas de ônibus tivessem sido proibidas, o trânsito também não estaria como agora?

No que se sentiram prejudicados, no entanto, os motoristas, foi a posição de seus atuais veículos, que consideram fora de mão, obrigando que os passageiros tomem assento pelo lado de fora, da rua, arriscando-se a possíveis acidentes.

Mas é o que sempre foi dito: Presidente Prudente nunca teve graves problemas de trânsito. Pequenas falhas poderiam ter sido resolvidas, e o problema de mudança das mãos talvez nem tenha influído na melhoria do escoamento de veículos.

Hoje, mais de 2 mil prestam concurso...

Em vários pontos da cidade, mais de 2 mil prudentinos estão prestando hoje os exames do Concurso de Escriturário Assistente da Administração, promovido pela Secretária do Trabalho e Administração do Estado de São Paulo. Na terça, maiores detalhes...



A Vinda do Messias vem a P. Prudente

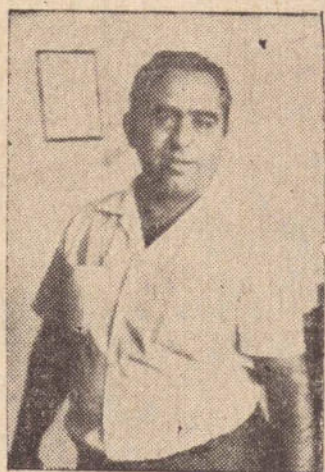
Deverá ser apresentada em nossa cidade, no dia 25 (ver noticiário em outro local) a peça de autoria do prudentino Timochenko Whely, "A VINDA DO MESSIAS", monólogo, que tem por ponto máximo a interpretação de Berta Zemel, no papel de Rosa Aparecida dos Santos, uma costureirinha frustrada.

A peça, segundo últimas informações, está sendo apresentada em São Paulo com amplo sucesso, tendo-se verificado lotação diariamente no Teatro de Arte, à rua Major Major Diogo, abaixo do Teatro Brasileiro de Comédia.

A vinda de "A VINDA DO MESSIAS" a Presidente Prudente deve-se à promoção "Semana da Cultura", do Conselho Estadual de Cultura, Delegacia Regional de Cultura (Sra. Marília Libório).

### Apagando as velas

Aniversariando no dia 14 de maio p. p. Ligia Cristina, Gonçalves filha de Isidoro Gonçalves e Ijurdes Gonçalves, proprietárias da Farmácia São Luiz. Parabéns.



Radialista acidentado?

Nos últimos dias, correu voz alta na cidade que Jaime Cunha teria sido acidentado nas proximidades de Botucatu, com possível capotamento do veículo em que viajava. Felizmente, porém, veio o desmentido logo em seguida e, no dia seguinte, já se via Jaime Cunha em seu "escritório" no centro da cidade, prosseguindo em seu expediente de atendimento ao público. Amigo dos prefeitos e autoridades da região, Jaime Cunha continua a postos...

Documentos Perdidos

Declaro para os devidos fins e a quem interessar possa, que se estraviaram os seguintes documentos:

a) - CERTIFICADO DE PROPRIEDADE N.º 82 419, expedido em data de 9 de maio de 1968, pela 14.ª Circunscrição de Trânsito desta cidade;

b) - RECIBO N.º 547.282, de 27 de maio de 1969, do recolhimento das taxas sobre veículos, a Exortoria Estadual desta cidade, ambos os documentos alusivos ao veículo marca "Volkswagen", motor n.º BH-25031, série BH-139768, verde caribe, ano de fabricação 1968, empregado em transporte de passageiros, de capacidade para 9 lugares, adquirido sem reserva de domínio da RENOMARC - Soc. Dist. de Aut. Nacional, Ltda., da cidade de São Paulo - capital;

c) - CARTEIRA DE HABILITAÇÃO DE MOTORISTA PROFISSIONAL N.º 002 134 - Prontuário N.º 7.543, expedida em data de 24 de abril de 1953, pela 14.ª Circunscrição de Trânsito local, pertencente a ANTONIO SEFRIAN.

Declaro mais que, em virtude de estar providenciando a obtenção das respectivas SEGUNDAS VIAS, os documentos supra citados ficam nulos de pleno direito.

Presidente Prudente 15 de maio de 1970.

a) - ANTONIO SEFRIAN

DECLARAÇÃO

LENI PERES HAIDAMUS, Brasileira residente em Presidente Prudente, declara para os devidos fins de direito que perdeu sua carteira nacional de habilitação categoria amador n.º 6.393, p.º a n.º 19.887, expedida no dia 17 de julho de 1969, pela Delegacia Regional de Polícia de Presidente Prudente, Estado de São Paulo.

Outrossim declara que fica a referida carteira sem efeito visto estar tendo providenciado segunda via da mesma.

Presidente Prudente, 15 de maio de 1970.

Cooperativa de Laticínios Vale do Paranapanema

- COMUNICADO -

A Cooperativa de Laticínios Vale do Paranapanema localizada nesta cidade à Rua Reverendo Coriolano, 2034, com o ramo de Laticínios, vem com a presente comunicar que o Sr. Joel Carlos Tosta, portador da Carteira Profissional n.º 79.899, série 104, admitido nesta empresa para exercer a função de Operário no dia 02 de junho de 1969, optante do F.G.T.S. e tendo se afastado do serviço dia 11 de abril de 1970, sem ter apresentado justificativa declara ao interessado que se não comparecer dentro de 15 dias, a contar desta data na empregadora, será desligado da firma por abandono de emprego, conforme artigo, 482 letra I, da C.L.T.

Presidente Prudente 11 de maio de 1970.

COOPERATIVA DE LATICINIOS VALE DO PARANAPANEMA

DECLARAÇÃO

Eu, EDISON ARRUDA FERREIRA, abaixo assinado, declaro, pela presente, que perdi o CERTIFICADO DE PROPRIEDADE N.º 155.644, expedido com a cláusula de alienação fiduciária pela Delegacia Seccional de Polícia de Presidente Prudente-SP, em data de 23 de dezembro de 1969, bem como o recibo n.º 1.678.744, da Taxa Rodoviária Única, paga na Colsetoria Estadual de Presidente Prudente, no dia 28 de abril de 1970, referente ao automóvel de minha propriedade marca "VOLKSWAGEN", motor n.º BF-260.968, chassis número B9-592.733, cor vermelho cerâmica, ano de fabricação 1969, ficando os mesmos sem efeito algum, visto estar providenciando as respectivas 2.ªs vias.

Presidente Prudente-SP, 14 de maio de 1970.

Ass.) Edison Arruda Ferreira

Centro Social Nossa Senhora Anarcida

EDITAL DE CONVOCAÇÃO
Pelo presente, ficam convocados todos os associados e com direito de voto para comparecerem na Assembleia Geral Eleitoral do próximo dia 23 de maio de 1970 às 10 horas, em primeira convocação, com número legal, ou uma hora depois com qualquer número de associados presentes para votarem nas eleições com Votos e Renovação da Diretoria, Suplentes e Membros do Conselho Fiscal, cujo mandato será exercido no biênio 70/72. A votação será feita pelo sistema de escrutínio secreto. As chapas concorrentes deverão ser apresentadas para registro, na Secretaria desta entidade até três dias antes das eleições. Os eleitos serão empossados na mesma Assembleia Geral e Eleitoral. Pres. Prudente, 14 de maio de 1970. Jandra Grande Bragança Presidente

EDITAIS DE PROCLAMAS

YOLANDA PEREIRA DE SOUZA, Escrivã do Ofício do Registro Civil das Pessoas Naturais deste distrito, município e comarca de Presidente Prudente, Estado de São Paulo, etc..

FAZ SABER que pretendem casar-se e apresentaram os documentos exigidos pelo artigo 180, n.ºs 1, 2, 3 e 4 do Código Civil Brasileiro, MAURO TRASPADINI e Srta. SONIA BERLOTTI. Ele nasceu em Anhumas desta Comarca a 10 de fevereiro de 1.942, de profissão marceneiro, estado civil solteiro, residente nesta cidade, filho de Pedro Traspadini e de dona Maria Sabee Traspadini. Ela nasceu neste distrito de Presidente Prudente, aos 9 de março de 1952, de profissão aprendiz doméstica, estado civil solteira, residente nesta cidade, filha de Luiz Berlotti e de dona Thereza Olalia de Jesus Pedro Berlotti.

Se algum souber de algum impedimento oponha-o na forma da lei. Lavro o presente para ser afixado neste cartório durante o prazo legal e publicado pela imprensa "O Imparcial".

Presidente Prudente, 13 de maio de 1970.

PLINIO ALESSI Escrevente Autorizado

FAZ SABER que pretendem casar-se e apresentaram os documentos exigidos pelo artigo 180, n.ºs 1, 2 e 4 do Código Civil Brasileiro JOSE RODRIGUES DE LIMA e Srta. MARIA GODINHO. Ele nasceu em Anacías, Alagoas, a 1.º de fevereiro de 1.944, de profissão marceneiro, estado civil solteiro residente nesta cidade, filho de Manoel Rodrigues de Lima e de dona Maria Cândida Lima. Ela nasceu em Presidente Wenceslau, deste Estado ao 27 de dezembro de 1945 de profissão industrialista, estado civil solteira residente nesta cidade, filha de Antonio Godinho e de dona Tereza Salla Godinho.

Se algum souber de algum impedimento oponha-o na forma da lei. Lavro o presente para ser afixado neste cartório durante o prazo legal e publicado pela imprensa "O Imparcial".

Presidente Prudente, 13 de maio de 1970.

PLINIO ALESSI Escrevente Autorizado

NOVENA PODEROSA AO MENINO JESUS DE PRAGA

Oh! Jesus, que dissestes: "Peça e receberás, bata e a porta se abrirá" Por intermédio de Maria, Vossa Sagrada Mãe, eu busco e acharei, bata e a porta se abrirá". Por intermédio de Maria, Vossa Sagrada Mãe, eu busco e acharei, bata e a porta se abrirá". Por intermédio de Maria, Vossa Sagrada Mãe, eu busco e acharei, bata e a porta se abrirá".

Maria Aparecida Luvizotto Casadei

Cão Pequenos, desaparecido

De apareceu da rua XV de Novembro 1283, um cãozinho pequenino, que atende pelo nome de "Lingue". Quem souber de seu paradeiro, telefonar para 3683 ou comunicar no endereço acima, que será bem gratificado.

NOVENA PODEROSA AO MENINO JESUS DE PRAGA

Oh! Jesus, que dissestes: "Peça e receberás, procura e acharás, bata e a porta se abrirá". Por intermédio de Maria, Vossa Sagrada Mãe, eu busco e acharei, bata e a porta se abrirá". Por intermédio de Maria, Vossa Sagrada Mãe, eu busco e acharei, bata e a porta se abrirá".

M. A. M. MERINO

DECLARAÇÃO

Eu, VALDELICE BORGHI FERREIRA abaixo assinada, declaro, pela presente, que perdi a minha CARTEIRA NACIONAL DE HABILITAÇÃO DE MOTORISTA AMADORA n.º 5.725, prontuário n.º 19.587, expedida pela 14.ª Circunscrição de Trânsito de Presidente Prudente, em data de 20 de março de 1969, ficando a mesma sem efeito algum, visto estar providenciando a respectiva 2.ª via.

Presidente Prudente 14 de maio de 1970 Ass.) Valdelice Borghi Ferreira

Edital de Convocação

Condomínio "Edifício Rosa Peretti" ASSEMBLEIA GERAL ORDINARIA

Os senhores donos do empreendimento dos senhores Condôminos do Edifício supra citado, para no saldo de festa do mesmo; a Rua Joaquim Nabuco, n.º 599, em Assembleia Geral Ordinária a ser realizada no dia 24 do corrente, em primeira convocação às 9,30 horas ou em seguida, e com qualquer número de Condôminos, às 10 horas, para deliberarem sobre o seguinte:

Aprovação de Contas e Eleição de Síndico

Presidente Prudente, 12 de maio de 1970. FRANKLIN DE SOUZA - SINDICO

DECLARAÇÃO

Eu, Antonio Augusto Alves, declaro para todos os fins de direito que extraviou-se meu Certificado de Propriedade n.º 886.130 expedido pela Delegacia de Polícia de Presidente Wenceslau em data de 16 de Maio de 1967 de motocicleta marca Monark motor n.º 725.810 ano de fabricação 1959 adquirido sem reserva de domínio de Adair José de Oliveira.

Declaro ainda que o mesmo fica sem efeito por estar sendo tomadas as devidas providências.

Presidente Wenceslau-sp - 13 de maio de 1970.

ANTONIO AUGUSTO ALVES

DECLARAÇÃO

Eu, JAIME ANTUNES MOREIRA, declaro para todos os fins de direito que extraviou-se minha Carteira Nacional de Habilitação de Motorista Profissional no 03.137 e Prontuário n.º 11.783 expedida pela delegacia de Polícia de Presidente Prudente. Declaro ainda que a mesma fica sem efeito por estar sendo tomadas as devidas providências.

Regente Feijó, 13 de maio de 1970. JAIME ANTUNES MOREIRA

NOVENA PODEROSA AO MENINO JESUS DE PRAGA

Oh! Jesus, que dissestes: "Peça e receberás, procura e acharás, bata e a porta se abrirá". Por intermédio de Maria, Vossa Sagrada Mãe, eu busco e acharei, bata e a porta se abrirá". Por intermédio de Maria, Vossa Sagrada Mãe, eu busco e acharei, bata e a porta se abrirá".

EROTIDES DE AGUIAR

Curtidora Leal Figueiredo Ltda. PINTOR

A CURTIDORA LEAL FIGUEIREDO LTDA., está precisando de elementos com prática em pintura à revolver. Os interessados deverão dirigir-se à Av. Celestino Figueiredo, s/n.º das 8 às 11 e das 12,30 às 16,30, horas para testes. Ordenado inicial: de NCr\$ 206,00 à NCr\$ 220,00.

NEGOCIO DE OCASIÃO TERRENO

Vende-se um terreno magnificamente localizado, próximo do centro. Dotado de água, esgoto e asfalto. Tratar neste jornal com Sérgio Antonio.

JOVENS AMBICIOSOS

Necessitamos de elementos (ambos os sexos) para função de vendas externas. Ótima comissão: Ganhos acima de NCr\$ 2.000,00. Futuro Promissor. Procure-nos à Rua Parão do Rio Branco, n.º 97 - de segunda a sexta no horário comercial com Sr. Paulo.

VENDO

1 coleção BARSA - 1 coleção Britânica - 1 Ao-Ao - 1 distorce - 1 armaçãobateria - 1 prato c/ estante 1 Guitarna super-sônica - 1 guitarra guianini - 1 aparelho Phelps. A VISTA E A PRAZO fone 2351 com Vanderlei.

DECLARAÇÃO

ELDOLAR FERREIRA PIRONI, declara para os devidos fins que perdeu sua Carteira Nacional de Habilitação de Motorista Amador n.º 36.230, com prontuário n.º 78.727, expedida em 06 de fevereiro de 1969, pela Delegacia de Dourados, Estado de Mato Grosso, e registrada nesta 14.ª Circunscrição de Trânsito de Presidente Prudente, Estado de São Paulo, pelo Prontuário n.º 19.594, de 21 de março de 1969.

Outrossim declara que fica a referida Carteira Nacional de Habilitação sem efeito visto estar sendo providenciado segunda via da mesma.

Ass.) Eldolar Ferreira Pironi

DECLARAÇÃO

MOISÉS JOSE DA COSTA, infra-assinado, residente e domiciliado nesta cidade de Pte. Prudente, a Rua Domingos Leonardo Ceravolo n.º 48 DECLARA para todos os fins de direito que, perdeu sua CN H.n.º 6.646. Prontuário n.º 6.646, expedida em Cuiabá, Estado de Mato Grosso e registrada na 14.ª Circunscrição em Pte. Prudente pelo prontuário n.º 11.671 em 16.09.1963.

E, por estar providenciando 2.ª via torna a mesma sem efeito.

Presidente Prudente, 17 de abril de 1970.

MOISÉS JOSE DA COSTA

DECLARAÇÃO

O Sr. João Pessoa, declara para os fins de direito que o seu empregado, Benedito Gerônimo Mendonça, motorista profissional, abandonou o emprego no dia 14-5-70 tendo iniciado trabalhos em outra firma, no dia seguinte (15-5-70), sem dar baixa em sua carteira profissional e prestar contas na firma.

O seu ex-funcionário fica convocado a comparecer na firma, a fim de regularizar sua documentação.

Presidente Prudente, 15 de maio de 1970.

JOAO PESSOA

DECLARE SEU IMPOSTO DE RENDA E AJUDE O BRASIL DAR O SEU SALTO PARA A FRENTE

Via Transversal...

(Conclusão da 1.ª página)

Por conveniência de projeção a nova via transversal foi dividida em duas, tendo recebido as siglas de SP-463 e SP-563. Dessas duas, a segunda é a que vai de Teodoro Sampaio a Andradina, ligando a Alta Sorocabana a Companhia Paulista de Estrada de Ferro e à Estrada de Ferro Noroeste.

Atualmente, o trecho já terminado tem início em Teodoro Sampaio, passa por Cuiabá Paulista e Marabá Paulista, chegando finalmente a Presidente Wenceslau. A etapa que unirá futuramente esta última cidade a Tupi Paulista terá 50 quilômetros de extensão, custará NCr\$ 7.500.000,00 e deverá ser iniciada este ano.

Essa faixa de estrada cruzará o rio do Peix e atingirá Tupi Paulista e depois prosseguirá, mais 70 quilômetros até chegar a Andradina, onde encontrará a Estrada de Ferro Noroeste. Este trecho deverá custar cerca de 10 milhões de cruzeiros novos ao Estado.

Outras cidades

A partir de Andradina, a rodovia, alcançará Pereira Barreto, aproveitando a estrada já existente e retificando-a apenas em alguns pontos e longe dos 45 quilômetros que separam as duas cidades.

Depois de Pereira Barreto, a rodovia terá ainda um trecho de 50 quilômetros até Porto Pío Prado, Santo Antônio do Aracanguá, Auriflama, Jale, Dolcinópolis, Turmalina, Populina e Port. Quicão, no rio Grande. O custo de serviço e de obras de arte está orçado em 24 milhões de cruzeiros novos.

Estação Rodoviária...

(Conclusão da 1.ª página)

Depois das 18 horas o problema se agrava. As lojas são fechadas, um ou dois bares continuam abertos e a iluminação que já não era boa, piora (se é que podia piorar).

A movimentação continua até 22 ou 23 horas principalmente com a presença de estudantes das cidades vizinhas, após as aulas nos estabelecimentos prudenenses. Daí para a frente a Estação Rodoviária tem a ver uma vida diferente. Tem a sorte de maré cheia nela vão se encontrando para um partilhado de bares, entre uma pinta e outra até o sono chegar. Acabam se encostando por ali mesmo para dormir sob a marquise que qualquer dia destes vai cair na cabeça de alguém.

O tráfego de tudo isso é a mistura de famílias das correntes migratórias que transitam por essa cidade e que por falta de condições se alojam nos divãos da Rodoviária com cachaceiras, pessoas portadoras de moléstias contagiosas. Sobre tudo as crianças se expõem neste quadro trágico de miséria e abandono.

Veja por outra passa, por ali um veículo do Serviço de Assistência Social do Município e recolhe essas famílias para um período no seu abrigo. Mas nos dias seguintes as cenas se repetem.

A situação

Esta é a atual situação daquilo que, há muitos anos atrás, denominou-se inadvertidamente "Estação Rodoviária": tijolos desabertos nas paredes deterioradas; telhas velhas e quebradas sobre armadores de madeira já apodrecida; aparelhos semi-função, já cedendo aos pedacinhos; calcameantamento, sem quaisquer condições de tráfego para pedestres nas calçadas e veículos nas ruas; detritos e sujeiras espalhados por todos os cantos, pelo chão paredes; instalações sanitárias exalando odor fétido e insuportável, talvez até foco de proliferação de doenças contagiosas.

Tudo no mais inteiro abandono, no coração da cidade, como cartão-de-visitas àqueles que aqui aportam, ciente do slogan que caracteriza Presidente Prudente como "a capital da Alta Sorocabana".

Assigure seu veículo

Você já fez o seguro do seu automóvel? Não?

ENTÃO PROCURE WALTER CASSETARI UMA AUTORIDADE NO ASSUNTO COM ESCRITORIO A RUA SIQUEIRA CAMPOS, 602 - 10.º ANDAR - CONJUNTO 1002 - TELEFONE 3265

GRATON

Máquinas e Equipamentos para Escritório Vendas e Assistência técnica Rua Rui Barbosa, 250 - Fone 2628 - P. Prudente

VENDE-SE

Vende-se uma casa com 2 quartos, sala, cozinha e banheiro. Sit. à Rua Desbravador Ceará n.º 955. Tratar no local, com o sr. Altamir Matheus.

VENDEDORES

Precisa-se de rapazes com prática, para reforma e assinatura de jornal. Colocação fácil e ganho garantido por comissão. Tratar na redação deste jornal no horário comercial.

# Rio Preto pedra no caminho Mosqueteiro

A equipe de profissionais do E.C. Corinthians PP. fará a sua estreia hoje a tarde no campeonato Paulista da primeira divisão de profissionais, jogando em São José do Rio Preto, frente ao alvi-verde da Alta Araraquarense.

Depois de um trabalho de varios meses da diretoria do Mosqueteiro, montando um quadro contratando um preparador técnico e realizando um serie longa de jogos amistosos, a torcida alvi-verde, fica na expectativa de ver como o onze Corinthians se comportará em São José do Rio Preto, hoje a tarde na largada do campeonato de acesso.

Todos sabem que o campeonato da primeira divisão, é uma autentica guerra interiorana e se apresentar fora de seus dominios sempre de constitue numa tarefa das mais dificeis, mas o Mosqueteiro Prudentino vai a capital da Alta Araraquarense, preparado, para enfrentar todos estes fatores adversos. O preparador Norberto Lopes, salvo alterações de ultima hora, lançará diante do Rio Preto E.C. o seguinte onze Mosqueteiro:

Raimundinho — Alemão — Djalma — Dobreu e Almeida — Miguel e Ivo — Pliño — Bravo — Brandão e Reinaldo.

## COMO ESTA O RIO PRETO E.C.?

A equipe do Rio Preto E.C. tradicional agremiação da Bela São José do Rio Preto, sempre participou do certame da primeira divisão de profissionais, mas nunca se destacou entre as principais forças de futebol interiorano. O alvi-verde da Alta Araraquarense construiu um magnifico estadio, o famoso Riopretão, praça de esportes, que orgulha o Interior Paulista, mas esqueceu-se de cuidar do plantel de profissionais.

Na temporada passada o Rio Preto E.C. realizou uma campanha apenas regular não se classificando entre os primeiros de seus grupos e para a temporada que começará hoje, o alvi-verde da

Alta Araraquarense, contará com a mesma equipe do ano passado, mudando um ou outro elemento, mas na realidade nada de mais importante poderá mostrar a sua torcida.

Para enfrentar a equipe do E.C. Corinthians PP. hoje a tarde no Gigante do Riopretão, o Rio Preto E.C. deverá formar com:

Adilson — Rui — Paulinho — Jacinto e Fitiú — Euzébio e Nei — Arnaldo — Tião — Edson e Maurinho.

Conforme determinação da Federação Paulista de Futebol, os jogos do certame da primeira divisão de profissionais, serão iniciados às 15,30 horas, novo horario que já está vigorando desde abril proximo passado.

## INDEPENDÊNCIA S/A.

FINANCIAMENTO, CRÉDITO E INVESTIMENTOS

### COMUNICADO

INDEPENDÊNCIA S/A. comunicando a mudança de seus escritórios para o Mercado Municipal sala 10 telefone 2181 onde estará a disposição de seus clientes e amigos.

# O importante segredo de Pelé

## Pelé Confidenciou

... — Vou jogar nessa Copa não só os meus interesses, mas, também, os de toda uma classe de jogadores e dirigentes.

O que Pelé pretende dizer é que sua vida profissional já está definida. Ele não tem qualquer egoísmo, preferindo pensar em termos mais amplos, numa tese merecedora de estudos.

Pelé sabe, dentro do seu inteligente mundo, que está em risco não o prestigio dos onze jogadores que disputarão o Mundial, mas de toda uma coletividade. O Brasil estará à beira de um caos esportivo, se perder o titulo.

A torcida brasileira — que é a fonte de manutenção do regime profissionalista não aguentará um insucesso no Mexico. Ela se acostumou a ganhar. Desde 1.950, quando obtivemos o vice-mundial, ela sabe que possuímos o melhor futebol do mundo. E 58 e 62 confirmaram isso, na Escandinávia e no Chile.

1966, na Inglaterra, nos trouxe o dissa

bor em termos de um desastre no qual se envolveram dirigentes e jogadores. Clamou-se naquela oportunidade por uma completa revisão de plano. A estrutura tinha que ser mudada. A preparação do jogador, também.

Os homens da cupula preferiram manter "status" da derrota a tentar um plano ousado, que reestruturasse não somente a seleção, mas todo o futebol brasileiro.

E 1970 apareceu com os mesmos moldes antiquados e depudados por todos os entendidos em futebol.

Entramos na raia agora, no legendário Mexico, em flagrante desvantagem. Confiava-se apenas no valor técnico do jogador brasileiro. E sua habilidade contra o mundo. São onze rapazes que entrarão em campo rigorosamente despreparados. Tentarão resolver tudo na base do talento pessoal.

Entende-se a confiança de Pelé. Se ele não resolver o problema o público se desquitará dos campos, minando as bases de renda do processo profissional. E sem

essas bases experimentaremos a crise, como aconteceu com a Argentina e o Uruguai.

Ao defender no peito interesses de terceiros o que Pelé não sabe é que estará tentando sustentar sem querer, a estrutura mais importante que se pode imaginar. Ela repousa sobre areias movediças.

O CND, entretanto, para o bem do futebol brasileiro, saberá a hora de intervir substituindo a cartolagem atual, que não soube se atualizar, por um elite dirigente que saiba o que fazer.

Feito isso, não ficará sobre as costas de Pelé e seus companheiros, a responsabilidade de salvar em campo, com a força de seus músculos, o prestigio de um futebol, cujos dirigentes teimam em ficar para trás.

— O futebol brasileiro evoluiu comente do tunel para dentro do campo — arguiu inteligentemente o veterano treinado Flavio Costa.

E Flavio tem razão.

# O Pravda assegura: A Copa é do Brasil

O Brasil é o grande favorito para a Copa, segundo um inquerito da agencia "Tass", de Moscou com nove técnicos de seleção e publicado pelo jornal "Pravda".

O inquerito mostra que, depois dos brasileiros, e a boa distancia, estão Inglaterra, Italia, Alemanha, União Sovietica e Mexico.

Zagalo afirmou: "As maiores possibilidades correspondem ao Brasil, Alemanha e Grã-Bretanha, porque praticam um futebol ofensivo. A seleção brasileira apresenta-se atualmente como a mais poderosa. Nosso objetivo é obter o primeiro posto".

# Na opinião de João Saldanha

O ex tecnico da seleção Brasileira hoje comentarista da Radio Globo do Rio de Janeiro senhor João Saldanha, encontra-se no Mexico como enviado especial daquela emissora carioca e vem acompanhando de perto os preparativos do selecionado canarinho do Brasil, além dos demais países classificados para as oitavas de finais no País Azteca.

Para o Senhor João Saldanha os jogos mais importantes do campeonato mundial são estes.

Dia 31 do corrente: Em Mexico City — Mexico x União Soviética

Dia 6/6 em Leon Alemanha Ocidental x Bulgaria  
Dia 7/6 Em Guadalajara BRASIL x Inglaterra  
Dia 7/6 Em Toluca Uruguai x Italia

Afirma o Senhor João Saldanha que os países vencedores destas partidas obviamente irão para as quartas de final e consequentemente numa arrancada rumo ao titulo maximo do campeonato mundial de 1970.

## SCRATH CAMPEÃO DO MUNDO NA COLOMBIA.

A Delegação da seleção nacional da Inglaterra deverá embarcar para a Colombia, onde no próximo dia 20 o Scrath Britânico enfrentará a equipe do Milionarios

No dia 24 a seleção inglesa realizará uma partida em Quito, frente ao Deportivo local, regressando no dia 25 para Guadalajara.



SERVIÇO DE UTILIDADE PÚBLICA

"BANCOMINAS"

## Secretaria da Agricultura

Divisão Regional Agrícola de Pres. Prudente

### COMUNICADO

Estarão abertas na Divisão Regional Agrícola de Presidente Prudente, à Avenida Coronel Marcondes n.º 2.395, nesta, inscrições para a prova de seleção de candidato destinada à admissão para a função de ESCRITURÁRIO ASSISTENTE DE ADMINISTRAÇÃO, a Título Precário, conforme dispõe o Decreto n.º 52.356, de 12 de janeiro de 1970, e de acordo com as prescrições dos Decretos n.ºs 49.532, de 26 de abril de 1968, e 50.254, de 27 de agosto de 1968.

As inscrições deverão ser feitas no período de 25 a 29 de maio de 1970, das 14 às 17 horas no endereço acima.

Deverá o candidato ser brasileiro nato ou naturalizado, com a idade mínima de 18 anos e máxima de 35 anos incompletos e apresentar na data da inscrição os seguintes documentos:

- certificado de conclusão do 1.º ciclo do curso secundário;
- titulo de eleitor;
- cédula de identidade;
- carteira de reservista (quando se tratar de sexo masculino);
- atestado de boa conduta;
- certidão de pleno gozo de direitos políticos fornecida pela justiça eleitoral e
- 2 fotografias, recentes, 3x4 de frente.

No ato de inscrição o candidato receberá o programa e demais informações sobre a prova de seleção. As provas serão realizadas em data, hora e local a serem oportunamente designadas.

Presidente Prudente, 13 de maio de 1970

## INSTITUTO NACIONAL DE PREVIDENCIA SOCIAL SUPERINTENDENCIA REGIONAL NO ESTADO DE SÃO PAULO

### AGENCIA EM PRESIDENTE PRUDENTE AVISO AOS SEGURADOS AUTÔNOMOS

A Portaria n.º MTPS — 3.252, de 27-04-1970, do Ministério do Trabalho e Previdência Social, concede as seguintes facilidades aos Segurados Autônomos, que se encontram em atraso no recolhimento de suas contribuições ao INPS:

- relações total da multa automática no pagamento integral de seus débitos, até o dia 31-05-70, acrescido dos juros de mora e correção monetária;
- parcelamento de seus débitos, com todos os acréscimos, em até 36 (trinta e seis) prestações, se requerido até o dia 26-05-1970.

No caso do item "a" os interessados deverão comparecer com as Guias de Recolhimento devidamente preenchidas, mantendo em sua mão 33 a seguinte observação: "Isento de multa conforme Portaria MTPS n.º 3.252/70".

Melhores informações, nesta agência, à Avenida Brasil, 740, das 12 às 16 horas, de segunda a sexta-feira, junto ao Setor de Arrecadação.

Presidente Prudente, 15 de maio de 1970

Agenc. Nakazone Substituto Autorizado do Agente.

## Receba Seu Cheque Em 30 Segundos

### BANCO DE M. GERAIS S.A.

O SEU BANCO

O mais perfeito sistema bancário de atendimento ao público. Caixas Executivas é o sistema criado pelo BANCO DE MINAS GERAIS S.A. para beneficiar sua clientela.

Seja cliente de um banco moderno.

## Letras de Câmbio BMG

ALTA RENTABILIDADE — RESGATE

IMEDIATO — CONSULTE-NOS

BANCO DE MINAS GERAIS S.A.

o seu Banco.

## Grande Placar

### Futebolístico

Jogos programados para domingo, Amistoso Internacional

No Parque Antartica Portuguesa de Desportos x Vitoria de Setubal

#### Campeonato Paulista da Especial

Em Ribeirão Preto

Botafogo F.C. x A.A. Ponte Preta

Em Jundiaí

Paulista F.C. x C.A. Juventus

Em Campinas

Guarani F.C. x Comercial F.C.

Em Araraquara

Ferroviária x São Bento

#### Campeonato Paulista da Primeira Divisão

Primeira Rodada

Série A.

Em Anradina Anaradina F.C. x Marília A.C.

Em Araçatuba Araçatuba F.C. x E.C. Noroeste

Em Garça

Garça F.C. x G.E. Catanduvense

Em S. José do Rio Preto

Rio Preto E.C. x E.C. Corinthians PP

Série B.

Em Franca

A.A. Francana x Nacional A.C.

Em Sto. André

Corinthians F.C. x Saad E.C.

Em S.J. dos Campos

E.C. São José x C.A. Bragantino

Em Sta. Barbara do Oeste

União Agrícola x Vasco da Gama

#### Campeonato Paranaense.

Em Curitiba

Agua Verde x Gremio Oeste

Em Ponta Grossa

Operario Ferroviario x C.A. Ferroviario

Em Londrina

Londrina F.C. x Coritiba F.C.

Em Bandeirantes

União de Bandeirantes x Atletico Paranaiva

Em Apucarana

Apucarana x Café de Cianorte

Em Maringá

Gremio Esportivo Maringá x Jandaia

#### Amistosos Internacionais.

Em Leon

Leon x Seleção Brasileira

Em Amsterdan

Fainort x Corinthians Paulista

## Juizes para hoje

O Senhor Rogerio Rodrigues diretor do Departamento de árbitros da Federação Paulista de Futebol, designou os seguintes apitadores, para os jogos de Hoje pelo Estado de São Paulo.

#### Amistoso Internacional.

No Parque Antartica Portuguesa de Desportos x Vitoria de Setubal.

arbitro Oscar Scofaro.

#### Campeonato Paulista da Divisão Especial

Em Ribeirão Preto

Botafogo x Ponte Preta

Alcir Rodrigues Sanchez

Em Araraquara

Ferroviária x São Bento

Vilmar Serra.

Em Campinas

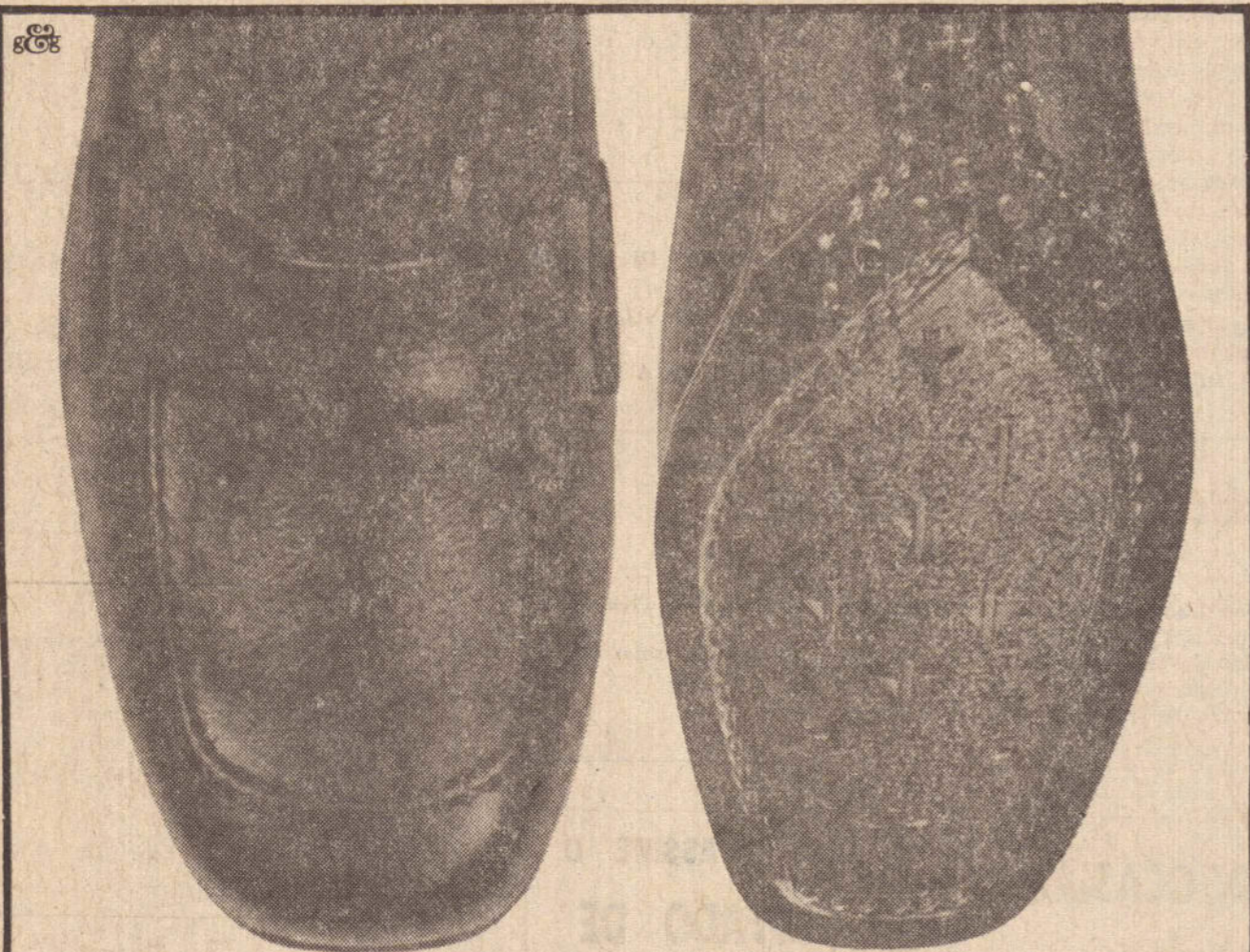
Guarani x Comercial

Rubens Paulis

Em Jundiaí

Paulista x Juventus

José Clemente de Oliveira



Zelando pelo bolso dos pais,  
Samello criou o Colegial:  
-o bom colega o ano inteiro.

Desde NCr\$ 14,00.  
Durabilidade enorme.  
Couro macios,  
solado vulcanizado. Formas  
que calçam muito bem.



R. Tenente Nicolau  
Maffei, 391

## O Messias abrirá a Semana da Cultura em Pres. Prudente

### DR. SALES MACUCO

#### VISITA O JORNAL

Deu-nos o prazer e a honra de sua visita, ontem pela manhã o Dr. José de Sales Macuco, um dos pioneiros remanescentes dos advogados miliano Forum da Comarca de Presidente Prudente.

É um dos mais conceituados profissionais da região que fez da sua banca uma tribuna de justiça. O ilustre advogado nunca elardecou arroubos oratórios num Tribunal mas da sua pena tem salido trabalhos de excepcional valor jurídico, louvados por ilustres figuras da magistratura paulista.

Os dotes pessoais que exornam a sua figura simples, humilde e cativante, são por todos reconhecidos. É um filantropo por vocação, embora haja com discrição nas suas ações "para que a mão esquerda não saiba o que deu a direita."

Não seria preciso apontar todas essas virtudes que cada um de nós prudentinos, principalmente os mais antigos desta terra, conhecemos dessa figura de modestia, de simpatia e de hábitos exemplares.

### E O EMBARCADOURO

#### SENHOR PREFEITO?

Logo que assumiu a chefia do executivo municipal o sr. Antonio Sandoval Netto manifestou, espontaneamente, o proposito de mudar o local de embarque de gado, nas gaiolas da Estrada de Ferro Sorocabana.

Pelas primeiras iniciativas adotadas esperava-se que a coisa era para valer mesmo. Encontrou uma área, desapropriou-a e a construção ficava na dependência de algumas providências da ferrovia que deveria fornecer os trilhos.

De lá para cá não se tocou mais no assunto e o embarcadouro continua encostado nos fundos da SANBRA, isto é, em pleno coração da cidade.

As populações dos bairros próximos é que ficam em constante sobresalto, pois de vez em quando escapa uma res e põe o povo em polvorosa, principemente as crianças à caminho da escola ou quando vai a um empório, farmácia ou simplesmente estão brincando nas ruas.

### A SEMANA DO SOLDADO

#### CONSTITUCIONALISTA

Dia 23 marca a passagem de uma data muito significativa para os paulistas — "O Dia do Soldado Constitucionalista".

As professoras Irene Inocentini (Historia) e Tamiko Iha Kuniohshi (Filosofia e Educação Moral e Civica), sentindo a necessidade de transmitir aos jovens a jornada paulista de 1932, um movimento nascido dos ideais da juventude e que empolgou todo Estado, então organizando a "Semana do Soldado Constitucionalista.", que se realizará de 18 a 22 próximos.

"O Jovem na Revolução" será uma exposição interna do Instituto de Educação Fernando Costa, marcada para a sexta-feira, dia 12.

As citadas mestras pretendem realizar um trabalho mais definitivo que será a organização do "Museu da Revolução". Este Museu dependerá do apoio que receber dos ex-combatentes, doando material de que dispõe (fardas, tunicas, sabres, armas em geral, talheres, capacetes, jorrais, ordens do dia, enfim tudo que possa retratar a inesquecível epopéia de 1932.

As professoras Inocentini e Kuniohshi informaram a redação que não se pode avaliar o que existe de importantes testemunhas daquele movimento. Numa visita que fizeram recentemente à chacara do ex-combate, o saudoso Dr. Waldemar de Faria Motta, ficaram empolgadas com a exposição particular do brilhante advogado. "Ela por si só seria um Museu que o Município deveria preservar".

Os alunos do Instituto de Educação Fernando Costa participarão ativamente dessa "Semana", inclusive promovendo entrevistas com os ex-soldados constitucionais.



#### No Cinema

Para a quarta-feira, está reservada a programação de Cinema, às 16h00, no Cine Ouro Branco. Serão apresentados 4 documentários sobre São Paulo: "Uma rua chamada Augusta", "Festa do Divino Espírito Santo", "Indústria" e "A cidade de São Paulo". Os comentários e debates serão coordenados pelo comentarista Paulo Paixão.

#### Nas Artes

Quinta-feira será o dia dedicado às Artes Plásticas. Estará em Presidente Prudente a Sra. Alice Prado de Carvalho, pintora, escultora, pianista e professora do Instituto de Artes e Decorações de São Paulo — IADE.

Entre os cursos de arte que fazem parte do currículo-vida da conferencista, constam: Arte Infantil no Museu de Arte Moderna; Iniciação Artística em Washington; Arte para Adolescentes; Iniciação ao Desenho e Pintura; História da Arte na IX Bienal de São Paulo; e Curso de Monitores na X Bienal de São Paulo.

#### Na música

O fim de semana abrangerá duas atividades: na sexta-feira, a conferência de Sérgio de Oliveira Vasconcelos Correia, ex-aluno do maestro Camargo Guarnieri; falará sobre "A música clássica paulista" e a respeito de todos os compositores que a pianista Ana Stella Schie irá executar, no dia seguinte sábado, em concerto, à noite, no Teatro Municipal de Presidente Prudente. Essa última marcará o encerramento da Semana da Cultura, a 1.ª a ser realizada em nossa cidade, em larga extensão.

Já está definido o extenso programa que constará da Semana da Cultura, a ser realizada em Presidente Prudente, de 25 a 31 de maio próximo, numa promoção do Conselho Estadual de Cultura, Esportes e Turismo do Estado de São Paulo. A coordenação da Semana — que terá o nome de "São Paulo, século XX" — estará a cargo da delegada regional da Cultura, Sra. Marília Libório.

#### Abertura

Na segunda-feira, dedicada ao Teatro, dar-se-á a abertura da promoção, com a apresentação da peça "A Vinda do Messias", de autoria de Timochenko Whebi e atuação de Berta Zemel, no Teatro Municipal.

A peça narra a estória de Rosa Aparecida dos Santos, uma costureirinha que tinha o tempo todo com seu Messias — um maridinho que não vem. Chega mesmo a criar um mundo só seu, eivado de subjetivismos que, ao contacto com a realidade da vida, trazem-lhe ainda mais dissabores que tratam de desligá-la paulatinamente dos últimos laços que a retêm à vida.

#### A Literatura

Uma conferência de Décio Pignatari será o programa de terça-feira, com assunto versando sobre os "fenômenos da Linguagem — influência da conquista da ciência moderna na Literatura". Pignatari esteve recentemente em Tupã, fazendo uma explanação aos alunos da Faculdade de Letras daquela cidade. Sua conferência gerou uma série de debates, dada a ousadia de suas teses que, em certos aspectos, chegam a condenar ídolos da literatura como Rui Barbosa, e glorificar outros como Mário de Andrade e Menotti del Picchia.

### OCULOS ÀS CRIANÇAS DA VILA PLANALTO

Sob o comando do presidente Antonio Macca, uma comissão de membros do Lions Cinquentenário dirigiu-se na manhã de ontem à Vila Planalto, procedendo a entrega de óculos à 11 crianças com problemas de visão.

A doação desses óculos foi o resultado de uma campanha encetada pelos "leões" da Vila Marcondes, que já haviam feito trabalho idêntico em favor das crianças de outros grupos escolares.

A comissão foi recebida pelo professor José da Silva Pontes Filho, diretor do G.E. Escolar da Vila Planalto, estando presentes, além do presidente Antonio Macca, os srs. Diamantino Silveira, Francisco Perez Serrano, Luiz Gimenes, dr. José Sallas Molina e Sergio Antonio.

Ao ato estavam presentes também as professoras Sonia de Lacerda, Helena Moreno Penha, Luiza dos Santos Salezi e Maria Helena Tolosa D'Avila e as seguintes alunas beneficiárias com os óculos:

Ilma Pereira Sobral, Maria Aparecida de Souza, Wilson Antonio Pereira, Carlos Alberto Tomaz, Elizabeth Aparecida da Silva, Valdevino da Piedade, Edith da Silva, Orlando Pintor, Yara da Silva, Valdemir Ferreira Aurelio; Eurides R. da Silva e Odete Nunes.

A cerimônia de entrega dos óculos foi presidida por Diamantino Silveira, um dos principais incentivadores da campanha.

Referido senhor ressaltou o trabalho do dr. Dino de Aguiar Cintra que procedeu gratuitamente a todos os exames das crianças da Vila Planalto.

O único fato lamentável que constatamo-nos naquele local é a paralização em que se encontra o prédio do Grupo Escolar da Vila Planalto, obrigando o sr. José da Silva Pontes a improvisar salas de aula em locais inadequados.

A obra está paralizada há 2 anos e com poucas perspectivas de conclusão.

Cabe-nos nesta oportunidade, elogiar o esforço e a dedicação dos professores e do diretor, fazendo todo o possível para "quebrar o galho" e ministrar aulas a seus alunos.



### Últimas Esportivas

Jogando na noite de ontem na cidade de Ljubna na Jugoslavia, pelo Campeonato Mundial de Basquet-ball masculino, a seleção Brasileira conquistou uma espetacular vitória sobre a União Soviética, pelo marcador de 66 a 64.

O triunfo dos nacionais teve grande repercussão em toda a Europa, pois, a equipe brasileira, passa a ser apontada como uma das favoritas do certame.

## Com Edu e Tostão vamos ganhar a Copa do Mundo



— Acho que o Brasil vai a Copa e o Tostão jogar, colocarem o Edu e tirarem o Marco Antonio. Ai sim, teremos grandes possibilidades".

A opinião é do sr. José Bassil Cury, representante dos Televisores Colorado, e que constantemente vem a Presidente Prudente a negócios de sua organização.

O Sr. Cury está às vésperas de sua viagem ao México tendo sua excursão sido organizada pela Exprinter.

A primeira etapa de sua viagem consistirá em assistir a todos os jogos do Bra-

sil na disputa pela Taça Jules Rimet. Depois da Copa, seguirá para os Estados Unidos, passando por São Francisco, Los Angeles e Chicago.

Seu retorno ao Brasil está previsto para fins de julho, se possível festejando a vitória da seleção brasileira. "Mesmo por que, — finaliza — o Brasil só tem mesmo a temer o México, Alemanha e Checoslováquia. "Se passar por esses, a Copa é nossa".

Antes de seguir para o México o sr. José Bassil Cury esteve na redação desta folha, onde prestou estas declarações.

**Eu também compro telefone, certo?**

PAGO A VISTA - TRATAR COM TONHÃO PELO FONE, 2351

**Cartonagem Prudentina**

Fabrica-se caixas para comissas, calçados e doces. Cartelas para camisas; tratar à rua 15 de novembro, 1920 - ou pelo Telefone 5529.



RETIFICA JESUS - Av. Brasil, 60 Fone .004  
SEDE: AV. Brasil, 60 - Cx. Postal, 9 - Fone 2907 - End. Teleg. "JESUS" Estado de São Paulo - PRES. PRUDENTE Estrada de Ferro Sorocabana.

**FRAQUEZA SEXUAL**

Para a fraqueza sexual, só existe um produto eficiente, O TONOKLEN, restaurador das energias perdidas. Avenda nas farmácias ou pelo reembolso. Caixa Postal 4 - Tijuca - Rio.

**Visitantes no jornal**

Estiveram visitando nossa redação sexta-feira à tarde as senhoritas Célia L. Picchi, auxiliar de Técnico de Administração do DAPE; Aparecida Carmona, Assessora do Secretário-Diretor do Tribunal de Contas do Estado de São Paulo; e Nair Salles da Silva, Chefe da Seção de Desenvolvimento do Museu de Arte Sacra.

As referidas senhoritas foram recebidas pelo nosso diretor Mario Peretti, e vieram à Presidente Prudente, para dirigir o Concurso para Escriturário que se realiza hoje em nossa cidade.

As senhoritas Aparecida e Célia, pela primeira vez visitam nossa cidade, e ficaram encantadas com o progresso da Capital da Alta Sorocabana; quanto a Senhora Nair Salles da Silva, é a terceira vez, tendo mesmo escolhido Presidente Prudente entre as cidades citadas, porque veio a primeira vez e gostou bastante.

As visitantes, regressam amanhã para São Paulo, reassumindo seus cargos na Capital Paulista.

**AULAS PARTICULARES**

Informações na sede do Sindicato dos Bancários de Pres. Prudente rua Siqueira Campos, 26 tel. 4197, com Jacinto Tumitam, a partir de 2ª feira, dia 18-5-70, no horário das 14,30 às 18 horas.

Aulas ministradas por funcionários do Banco (Dr. Ivanir Crispald, Clotear Boanerges de Marchi e Caiuby Luciano Gomes, Acadêmicos de Direito), abrangendo todos os assuntos (português, matemática, datilografia e psicologia).

**COLUNA OFICIAL DO ENSINO**

Presidente Prudente, 12 de maio de 1970 Extrato n.º 16/70

Extrato para publicação no Diário Oficial LEXIO A PUBLICAR

X DIVISÃO REGIONAL DE EDUCAÇÃO PRESIDENTE PRUDENTE

ATOS de 11/70

DECLARANDO, que em virtude de casamento, conforme consta da certidão anexa do referido processo, o Servidor abaixo pas- sou a adotar o nome que segue:

Lucila Camargo Fonseca - RG n.º ..... 4.840.191, professora primária - ref. "16" do GESC. de Nova Lusitânia, em Adamantina - DEB da mesma cidade Lucila Camargo Fonseca Coelho - (Proc. 845/70 - DRE/10)

AUTORIZANDO, licenças-prêmio:

Joaquim Antonio Pellegrini - RG n.º .. 2.546.828 - professor secundário - ref. "20" do IEE, "Fernando Costa", em Presidente Prudente - DEB da mesma cidade - (Proc. 624/70 - DRE/10)

Macróuhí Regina Kasserlian Marmo - RG n.º 2.893.258 - professora primária ref. "16" do GESC. "Navarro de Andrade" em Adamantina - DEB da mesma cidade (Proc. 830/70 - DRE/10 e Proc. .... 54521/68 - SE)

Edith Feltim Guedes - RG n.º 3.995.077 - professora primária - ref. "16" do GESC. "Navarro de Andrade, em Adamantina - DEB da mesma cidade - Proc. 831/70 - DRE/10)

Haidé Bianchi da Silva - RG n.º 4.773.838 professora primária - ref. "16" do GESC. "Dom Bosco", em Osvaldo Cruz - DEB de Adamantina. (Proc. 832/70 - DRE/10)

José Laurano de Macedo Filho - RG n.º 4.759.742 - Servente - ref. "4" do 3.º GESC. de Adamantina, em Adamantina - DEB da mesma cidade. (Proc. 833/70 DRE/10)

Cirêné de Barros Santos - RG n.º ..... 1.708.623 - professora primária - ref. "16" do GESC. de Flora Rica - DEB de Adamantina (Proc. 834/70 - DRE/10)

Antonio Neves da Silveira - RG n.º 2.796.779 - Servente - ref. "4" do GESC. "João Perez Santos", em Rancharia - DEB da mesma cidade. (Proc. 835/70 - DRE/10)

Maria José Sanches - RG n.º 2.908.337 professora primária - ref. "16", do GESC. "Olavo Egídio" em Indiana - DEB de Presidente Prudente (Proc. 836/70 - DRE/10)

Ida Longo Cachefo - RG n.º 4.370.834 - professora primária - ref. "16" do GESC. "Olavo Egídio" em Indiana - DEB de Presidente Prudente (Proc. 837/70 - DRE/10)

Nayr Almeida de Oliveira Mattos - RG n.º 4.473.057 - professora primária ref. "16" do GESC. "Olavo Egídio", em Indiana DEB de Presidente Prudente (Proc. 838/70 - DRE/10)

Osvaldo Malagueta - RG n.º 2.975.957 - Servente ref. "4" do GESC. "Olavo Egídio" em Indiana - DEB de Presidente Prudente (Proc. 839/70 - DRE/10)

Helena Outeiro de Oliveira Carromeu - RG n.º 4.742.203 - professora primária ref. "16", do GESC. "Dr. Alvaro Coelho", em Presidente Venceslau - DEB da mesma cidade. (Proc. 840/70 - DRE/10) e Proc. 75.764/60 - SE

Virgílio de Aguiar Lisboa - RG n.º .... 1.426.228 - Servente - ref. "4" do GESC. Rural "18" de junho", em Presidente Epitácio - DEB de Presidente Venceslau (Proc. 841/70 - DRE/10)

Elza Maria Canhetti - RG n.º .... 2.511.612 - professora primária - ref. "16" do GESC. "Florivaldo Leal", em Presidente Prudente - DEB da mesma cidade (Proc. 842/70 - DRE/10 e Proc. 45050/68 - SE)

Décio Viacava - RG n.º 4.729.366 - professor primário - ref. "16" do GESC. "Olavo Egídio", em Indiana - DEB de Presidente Prudente - Proc. 843/70 - DRE/10)

Isaura Gonçalves Benvenuto - RG n.º .. 4.753.816 - Servente - ref. "4" do IEE. "Fernando Costa", em Presidente Prudente - DESN da mesma cidade (Proc. 844/70 - DRE/10)

Cenira Batista de Souza - RG n.º 3.588.752 - professora primária - ref. "16", do GESC. "Antonio Fioravante de Menezes", em Presidente Prudente DEB da mesma cidade - (Proc. 851/70 - DRE/10) e (Proc. 45048/68 - SE)

José da Silva Pontes - RG n.º .. 2.546.131 - Diretor - ref. "CD-3", do GESC. de Vila Planalto, em Presidente Prudente - DEB da mesma cidade - (Proc. 852/70 - DRE/10 e Proc. 70.965/69 - SE)

COMUNICAÇÃO A QUE SE REFERE O ARTIGO 513 do R G S.

Maria Ioli Magdalena Varoli - RG

n.º 1.647.291 - Escriturário - ref. "11", do IEE "Helen Keller", em Adamantina - DESN de Presidente Prudente - 30 dias de licença-prêmio a contar de 23/02/70, referentes ao período de 30/09/56 a 29/09/61 - (Proc. 70/70 - DRE/10)

Jurandyr Gasparato - RG n.º 2.357.899 - professor secundário - ref. "20", do IEE "Helen Keller", em Adamantina - DESN de Presidente Prudente - 90 dias de licença-prêmio a contar de 02/03/70, referentes ao período de 14/05/64 a 13/05/69 (Proc. 231/70 - DRE/10)

Aileen Luz Camargo - RG n.º 2.996.829 - professora secundária - ref. "20" do IEE "Helen Keller", em Adamantina - DESN de Presidente Prudente - 60 dias de licença-prêmio a contar de 02/03/70, referen- tes ao período de 5/12/62 a 4/12/67 - (Proc. 232/70 - DRE/10)

Antonio Jorge - RG n.º 1.266.451 - professor secundário - ref. "20" do IEE "Helen Keller", em Adamantina - DESN de Presidente Prudente - 90 dias de licença-prêmio a contar de 02/03/70 referen- tes ao período de 24/08/60 a 23/08/65 - (Proc. 233/70 - DRE/10)

Miho Dobashi Ebisui - RG n.º 1.846.085 - professora secundária - ref. "20" do Colégio Estadual "Com. Tanel Abbud", em Presidente Prudente - DESN da mesma cidade - 60 dias de licença-prêmio a contar de 13/04/70, referentes ao período de 03/03/63 a 02-03-68 - Proc. 302/70 - DRE/10)

Marcelino José Teodoro - RG n.º .. 2.591.381 - professor secundário - ref. "20" do CENE "Antonio Marinho de Carvalho Filho", em Presidente Venceslau - DESN da mesma cidade - 90 dias de licença-prêmio a contar de 1/04/70, referen- tes ao período de 08/10/68 a 7/10/68 (Proc. 525/70 - DRE/10)

João Tendolo - RG n.º 4.759.177 - professor primário - ref. "16" do GESC. de Flora Rica em Flora Rica - DEB de Adamantina - 30 dias de licença-prêmio a contar de 29/04/70, referentes ao período de 18/06/64 a 17/08/69 - (Proc. 546/70 - DRE/10)

Diva Rosa Grossi - RG n.º 4.755.250 - professora primária - ref. "16", do GESC. "Navarro de Andrade", em Adamantina - DEB da mesma cidade - 60 dias de licença-prêmio a contar de 14-04-70, referentes ao período de 01-08-64 a 31/07/69 - (Pro- curação 549/70 - DRE/10) e proc. .... 81.742/69 - SE)

Edeimira Brisighello - RG n.º 4.790.518 - professora primária - ref. "16" do GEG. de Adamantina - DEB da mesma cidade - 90 dias de licença-prêmio a contar de 01-04-70, referentes ao período de 02/08/63 a 01/08/68 (Proc. 550/70 - DRE/10)

Daise Pereira Coutinho - RG n.º .... 4.759.794 - professora primária - ref. "16" do GESC. "Navarro de Andrade", em Adamantina - DEB da mesma cidade - 30 dias de licença-prêmio a contar de 29-04-70, referentes ao período de 08/09/69 (Proc. 639/70 - DRE/10 e Proc. 88.134/69 SE)

Olga Assumpção Lima Emboava - RG n.º 4.759.176 - professora primária ref. "16" do GESC. de Flora Rica, em Flora Rica - DEB de Adamantina 60 dias de licença-prêmio a contar de 29-04-70, referen- tes ao período de 01/01/65 a 31/12/70 (Proc. 758/70 - DRE/10)

Luiza Marques Tavares - RG n.º .. 4.735.476 - professora primária - ref. "16" do GESC. professora Seraphina Etelvina Paglusso, em Rinópolis - DEB de Adamantina - 30 dias de licença-prêmio a contar de 03-10-69 referentes ao período de 23/09/59 a 22/09/64 - (Proc. 854-70 DRE/10 e Proc. 72970/69 - SE)

RETIFICAÇÕES Na portaria publicada a 29-04-70, onde se lê, designando, entre outros, d. Lidia Gomes Marino - Rg n.º 878.055 - profes- sora primária substituta do GESC. do Distrito de Indiana do Aguapei, em Florida Paulista DEB de Adamantina para, a contar de 24-02-70 e em caráter excepcional etc...

Leila-se Designando entre outros d. Lidia Gomes Merino - RG n.º 4.878.055 - profes- sora primária substituta, do GESC. do Distrito de Indiana do Aguapei, em Florida Paulista - DEB de Adamantina, para, a ontar de 24-03-70 e em caráter excepcional etc...

No ato Diretor Regional de 20, pub. a 25-04-70, onde se lê, mudando a denomi- nação, entre outras:

45 - Ms. de Emg. do B.o Sta. Tereza - 1.a Esc. Ms. de Emg. do B.o Sta. Tere- zinha / Caiabu

46 - Esc. Ms. de Emg. da Fda. S. Paulo - Esc. Ms. de Emg. da Fazenda Santana - Caiabu

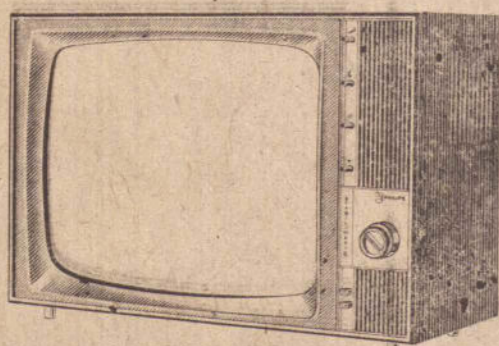
NILZO PEREIRA - Diretor Administrativo

**TRAGA O MÉXICO PARA CASA**



**A GRANDE JOGADA É COMPRAR PHILIPS NA CASA PONTALTI**

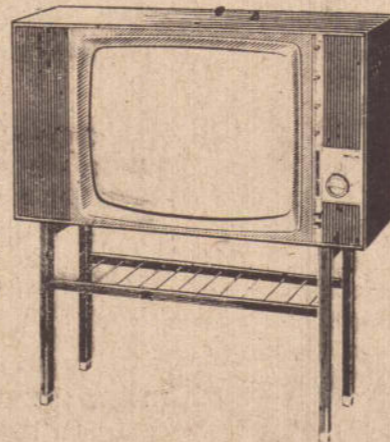
Vários modelos, vários tamanhos, uma só qualidade: Philips. Televisores Philips Stabilimatic, a preço de televisor comum.



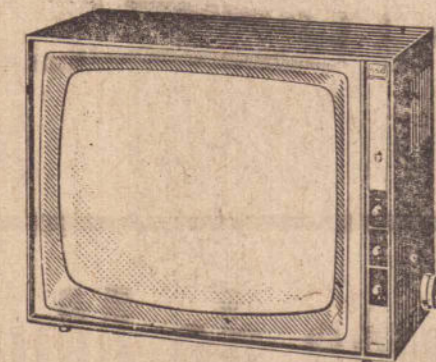
Televisor PHILIPS Stabilimatic

Modelo de mesa de 59 cm. Estabilidade automática total: a imagem não tomba, não treme, não rola, não sofre interferências. Luxuoso móvel. Som frontal.

Televisor PHILIPS Stabilimatic Modelo console, de 59 cm. Estabilidade automática total: a imagem não tomba, não treme, não rola, não sofre interferências. Móvel luxuoso e prático. Som frontal.



Televisor PHILIPS 17 de Luxe Tela retangular de 44 cm. Portátil. Alça embutida. 2 antenas retráteis. Estilo luxuoso e moderno



Televisor PHILIPS de mesa de 59 cm - mod. 550

Circuitos de vídeo, som e sincronismo transistorizados. Novo chassi de circuito impresso. Sem vidro frontal, proporcionando imagem pura. Tubo de imagem reforçado. Linhas harmoniosas e simples. Qualidade Philips.



**PHILIPS**

PELO MENOR PREÇO DA PRAÇA

**CASA PONTALTI**

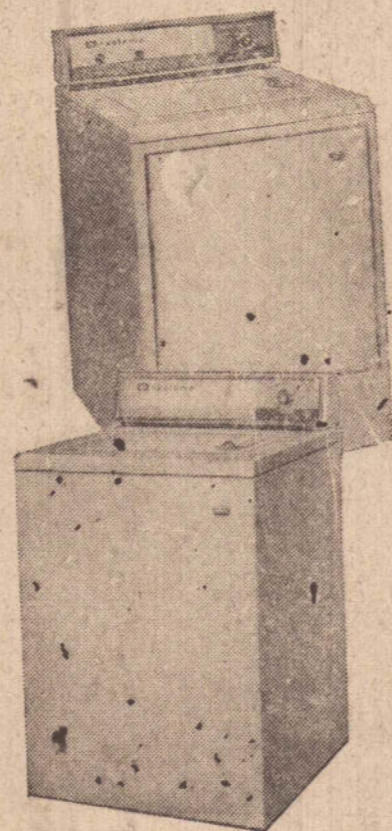
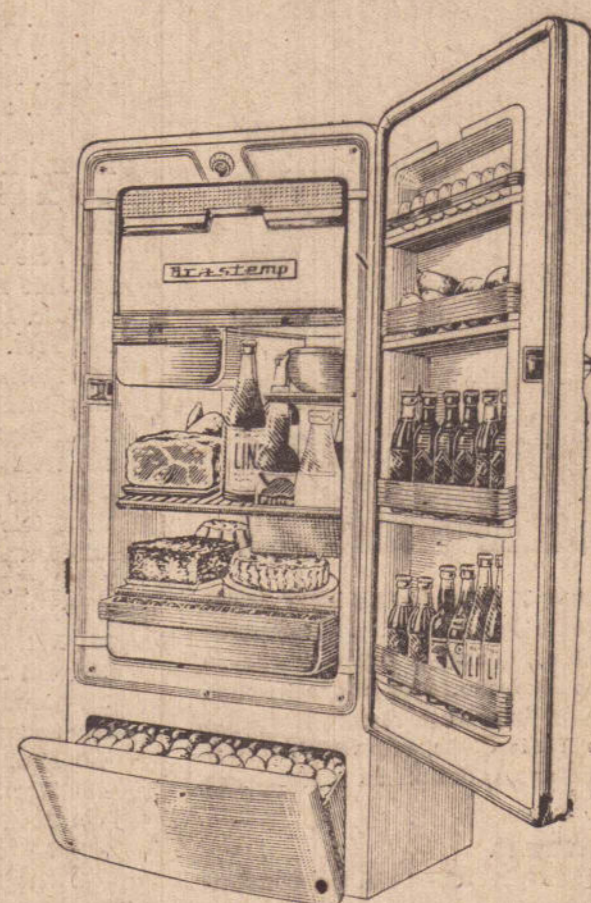
RUA DR. JOSÉ FÓZ, 626 PRESIDENTE PRUDENTE

# Tio Bras anuncia a nova linha Brastemp

Agora só não casa quem não quer



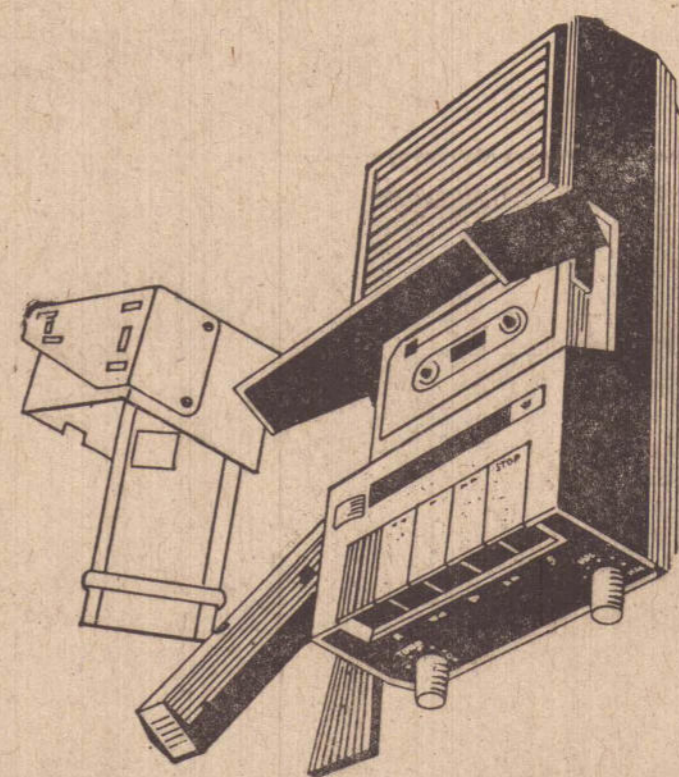
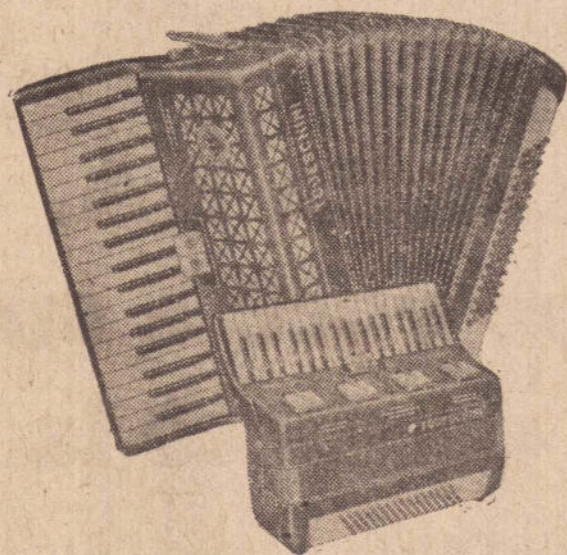
- Fogão Brastemp Príncipe Luxo Cr\$ 27,10 mensais
- Refrigerador Brastemp Príncipe Luxo Cr\$ 41,20 mensais
- Refrigerados Apolo Cr\$ 44,80 mensais
- Lavadora Plasmática Brastemp Cr\$ 59,60 mensais



## BRASIMAC

O TIO BRAS TEM MAIS ESTAS VANTAGENS PARA ANUNCIAR:

- Gravador Crown c/ suporte - Cr\$ 29,10 mensais
- Acordeon Todeschini Cr\$ 26,40 mensais
- Toca Discos Sonata Pilha e Luz Cr\$ 21,30 mensais
- Berço Cromado Cibrin Cr\$ 10,10 mensais
- Tapete Veludo Cr\$ 18,00 mensais
- Armário Itatiaia Cr\$ 24,00 mensais
- Fogão DAKO Cr\$ 14,30 mensais
- Estofado Cr\$ 21,00 mensais
- Máquina Singer Cr\$ 21,10 mensais



O Tio Bras espera amanhã em **Lojas Brasimac**

NOVO TÊNIS CLUBÉ

# Lote estrutura vai acabando e as obras prosseguem em ritmo programado



1.970.

## OS QUE COMPRARAM

- 12) Dr. Alcino da Costa Oliveira
- 13) Antonio Martins Joaquim
- 14) Dr. Sizuo Yamada
- 15) Dr. Lincoln Fernando Mendes
- 16) Dr. Araripe de Souza
- 17) Dr. Antonio Fluminhan
- 18) Dr. Orlando Pieretti
- 19) Dr. Kazunori Nishimura
- 20) César Cava
- 21) Dr. Stanley Zaina
- 22) José André
- 23) José Alves de Oliveira Filho
- 24) Dr. Luiz Alberto Tenório Zagalo
- 25) Prof. José Moreno
- 26) Nilton Mescolotti
- 27) Adenesio Benvenho
- 28) Eduardo Naufal
- 29) Reinaldo Corazza
- 30) João Beltran
- 31) Décio Gava
- 32) Dr. Antonio Assis Peixoto
- 33) Dr. João Pedro Gomes
- 34) Moacir Senatore Villas Boas
- 35) Bartholomeu Toledo Coca
- 36) Cid Santos Bicudo
- 38) Oswaldo Fernando Paes
- 39) Saçame Hirai
- 40) Francisco Severino da Silva
- 41) Martinho Krassuski
- 42) Maria Julia Hirai
- 43) Milton Penacchi
- 44) Ademar Depiéri.

No atingir dos seus 36 anos de existência, o Tênis Clube de Presidente Prudente já pode oferecer perspectivas alentadoras, quanto à concretização de um velho sonho dos seus associados. É que irrompe na Avenida Washington Luiz os primeiros traços da edificação do "Novo Tênis Clube, antes uma iniciativa arrojada, mas já agora, definida em termos de completa realização.

### LOTE ESTRUTURA

O esquema traçado pela Comissão de Construção do N.T.C. está sendo cumprido rigorosamente, inclusive no setor de venda de novos títulos. Vencidas as etapas denominadas "Terraplanagem" e "Perfurações" o Clube lançou mais 50 unidades de ações, que se intitularam "Lote Estrutura". Restam

Entre os que adquiriram no "Mercado Interno" e "Mercado Externo", temos o seguinte rol de comandadores, novos sócios do Tênis Clube de Presidente Prudente:

- 01) Antonio Odéssio Sartori
- 02) Dr. Manoel Rezende
- 03) Dr. Rinaldo Sandoval de Lima
- 04) Felix Sales
- 05) Arthur Boígues Filho
- 06) Dr. Dauto Almeida Campos
- 07) Luciomar Machado
- 80) Deodato da Silva

Poucos títulos para serem subscritos, o que quer dizer que a partir de junho, em obediência ao plano traçado, as ações serão postas no mercado já sob nova cotação, isto é, a 2.400 cruzeiros, em 30 parcelas iguais, mensais, de 80 cruzeiros e, ainda, com redução das taxas-mensais até 31 de Dezembro de

1970, pois, restando apenas meia dúzia de títulos a serem subscritos, para a integração do "LOTE ESTRUTURA", ainda cotação a 2.100 cruzeiros, em 30 pagamentos, iguais, mensais, de 70 cruzeiros novos.

### PISCINAS

O setor de relações públicas do N.C.T. foi há dias consultado sobre que tipos de piscinas seriam oferecidas aos associados, no novo Clube. Informamos, pois, que será feito um conjunto de quatro piscinas. Uma, para crianças, com 20 metros de diâmetro; outra, a denominada piscina-oficial; a terceira, uma piscina para recreação, afim de atender àqueles que ainda não sabem nadar e, finalmente, uma piscina destinada a saltos ornamentais. Tudo dentro da melhor técnica possível.

### INCENTIVO

O reporter Rafael, este jornal, acompanhou nesta semana duas das vendas feitas pela Comissão encarregada do N.T.C. Uma delas, junto ao senhor Martinho Krassuski, antigo e conceituado comerciante da praça, um grande incentivador das

boas iniciativas em Presidente Prudente. Ai aparece o Sr. Martinho Krassuski ao lado de seu filho Sérgio, quando fazia substituição de uma ação no mercado interno. Suas palavras — "Precisamos entender o N.T.C. como uma obra favor dos nossos filhos. É dever de todos os que vivem em Presidente Prudente prestigiar essa arrojada iniciativa.

Outro novo sócio do Tênis Club é o vereador e contabilista Dr. João Pedro Gomes. Também ele subscreveu um título, aparecendo o flagrante de Rafael, mostrando o ato da assinatura. Aparece além do João Pedro Gomes os associados Sebastião e Paula e Geraldo Soller, testemunhando o acontecimento dizia naquela ocasião o vereador João Pedro Gomes que acabava de realizar um velho anseio de seus filhos mas que simultaneamente entendia ser aquela uma maneira de incentivar a construção de um clube moderno, já imprescindível para uma cidade e região como a nossa...."



## novo ponto de encontro de amigos Perkins



É um dos muitos que já existem pelo Brasil. E cujo número aumenta cada vez mais. Nêles, os usuários PERKINS encontram sempre um ambiente amigável, cordial, para reunir o útil ao agradável: um bate-papo gostoso, enquanto seus interesses são cuidados com a já tradicional solicitude PERKINS. Conheça este seu novo amigo:

**K. KANEKO & CIA.**  
Rua Antônio Rodrigues, 1.210  
Presidente Prudente - São Paulo

Ele está aparelhado com estoque permanente de peças genuínas e toda a linha de motores Diesel PERKINS - veiculares, estacionários e marítimos. Possui uma equipe de mecânicos qualificados, treinados na Fábrica, para prestar assistência técnica completa e fazer a conversão de motores a gasolina ou a Diesel comum em eficientes unidades Diesel PERKINS. Vá conhecê-lo. Mesmo que não tenha nenhum problema a resolver em seu motor, vá bater aquele papo. Sinta-se em sua casa.



**Perkdiesel**  
PERKINS DIESEL PAULISTA S.A.

# ESTA É A BELINA

## Faça sua Escolha



**Está em Buchalla S.A. esperando por você e sua família. Vá conhecê-la.**

O CORCEL JÁ É ÓTIMO. IMAGINE A "BELINA" QUE TEM TUDO DO CORCEL E COM MAIS COMODIDADES. FAZ 12 QUILOMETROS COM APENAS 1 LITRO DE GASOLINA E COM O MOTOR DE 68 HP NA FRENTE. ISTO É, NO SEU DEVIDO LUGAR. PARA A BAGAGEM, ATRÁS, NATURALMENTE, HÁ UM ESPAÇO PLANEJADO PARA QUALQUER VIAGEM.

A BELINA JÁ ESTÁ NO SEU REVENDEDOR FORD WILLYS QUE ESTÁ MANTENDO A SUA DISPOSIÇÃO, TODOS OS PRODUTOS DA LINHA WILLYS.

**BUCHALLA S.A. - Rua Dr. José Fóz 420**

A MAIS BEM EQUIPADA OFICINA MECÂNICA DO INTERIOR

**Primeiro Tabelionato de Protestos**

Cartório Dr. Lessa

**EDITAL**

Acha-se nesse cartório (pavimento - terreo do Edifício do Fórum), para ser protestada, por falta de pagamento 1 (uma) duplicata da quantia de NCr\$ 130,72 vencida em 23-4-70 da responsabilidade de AGENOR LOPES DE MENEZES

Por não ter sido possível intimar pessoalmente o referido responsável pelo presente edital o intimo a vir em cartório a fim de efetuar o pagamento da referida duplicata ou dar a razão porque não o faz e ao mesmo tempo na falta do pagamento o notificar do competente protesto. Presidente Prudente 15 de maio de 1970 Paulo T. R. Lessa - Tabelião

Acha-se nesse cartório (pavimento - terreo do Edifício do Fórum), para ser protestada, por falta de pagamento 1 (uma) duplicata da quantia de NCr\$ 158,26, vencida em 6-5-70 da responsabilidade de YOSHIYUKI YAMASHITA

Por não ter sido possível intimar pessoalmente o referido responsável pelo presente edital o intimo a vir em cartório, a fim de efetuar o pagamento da referida duplicata ou dar a razão porque não o faz e ao mesmo tempo na falta do pagamento o notificar do competente protesto. Presidente Prudente, 15 de maio de 1970 Paulo T. R. Lessa - Tabelião

**"MEMORIAL AO GOVERNADOR"**

O Deputado Pinheiro Junior, Presidente da União dos Servidores Públicos do Estado de São Paulo, endereçou ao Senhor Governador do Estado, Dr. Roberto Costa de Abreu Sodré um memorial solicitando urgentes providências, do Chefe do Poder Executivo, no sentido de que seja baixado Decreto beneficiando os funcionários do DER, DAZ, DAES, Instituto de Previdência, Caixa Econômica do Estado, Hospital das Clínicas e Reitoria da

USP, e de outras autarquias. Como se sabe dia 2 de março, p. findo, os servidores na Administração direta do Estado, já estão gozando desse benefício, razão pela qual a entidade solicitou a atenção do Senhor Governador. Solicita, ainda, o órgão representativo da classe, que seja suprimida da Lei da Paridade o artigo 37 que diz o seguinte: "... e vedada a retroação à data anterior a da publicação de cada decreto".

**Brasimac lança lavadora Brastemp**

Está sendo alvo de sucesso a promoção de vendas que foi lançada pelas Lojas Bra

simac, tendo os produtos Brastemp como linha de frente.

Sendo o mês dos namorados, Maio oferece possibilidades de boas compras em campanhas dessa natureza, principalmente da marca Brastemp, que pôs em exposição os seguintes produtos.

Novo aquecedor Brastemp Convector infra-vermelho a gás, apropriado para o frio que está chegando.

Para o problema de lavagem de roupa a Brastemp tem a Lavadora e a Secadora que foram a mais completa Lavanderia doméstica.

Outro produto de categoria em exposição na Brasimac é o fogão Brastemp, onde "os alimentos ganham mais calor", e finalmente toda linha de refrigeradores Brastemp.

Se você vai amanhã à Brasimac, ver tudo isto, procure a promotora de vendas, Maria Eliza, especialmente designada por aquela organização, para demonstrar todas as vantagens dos produtos Brastemp.

Mas se a Senhora dona de casa deseja uma demonstração em sua residência basta solicitar e a Maria Eliza estará pronta para atendê-la.

**ESTUDANTES:**

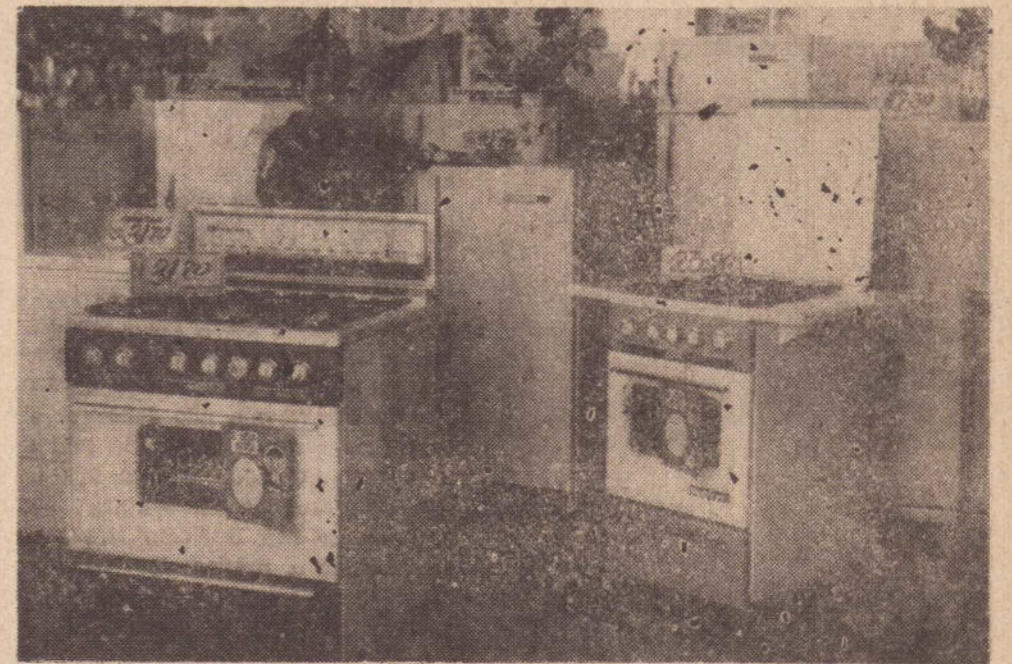
**Facilidades**

**para excursão**

Estudantes, professores e artistas poderão aproveitar as férias de julho ou de fim de ano para excursionar pela Europa sem despesas de estadia, dentro de um esquema de intercambio cultural. A pessoa só paga a passagem aérea.

Isso vai ser possível graças a convênios firmados entre a Transinter, de São Paulo, e entidades europeias

Meemos grupos excursionistas já poderão se beneficiar do convenio, bastando que as inscrições sejam feitas por intermédio de diretório ou entidade associativa de natureza cultural ou artistica. Maiores informações à Av. Ipiranga, - 11.0 andar -conjunto 1102 - São Paulo.



**BRASIMAC S.A. - Eletro Domésticos -**

C.G.C. m f - 55.330.167

RELATÓRIO DA DIRETORIA - Senhores acionistas: Cumprindo as exigências legais e estatutárias, temos a satisfação de submeter à apreciação de V. Ss. o Balanço Geral e a Demonstração da conta "Lucros e Perdas", relativos ao período de 1-1-69 à 31-12-69 (com o respectivo parecer do Conselho Fiscal. Estaremos ao inteiro do por para quaisquer esclarecimentos que se fizerem necessários. Presidente Prudente, 6 de Janeiro de 1970 A DIRETORIA

**BALANÇO GERAL ENCERRADO EM 31 DE DEZEMBRO DE 1.969**

**Ativo**

**Passivo**

<b>DISPONIVEL</b>			
Caixa e Bancos	74.039,45	74.039,45	
<b>REALIZAVEL</b>			
<b>A curto prazo</b>			
Duplicatas e c/ a Receber	4.610.657,00		
Mercador. c/ estoque	1.545.144,41	6.155.801,41	
<b>A longo prazo</b>			
Duplicatas e c/ a Receber	1.547.875,36		
Aplicações - SUDAM - SUDENE	315.294,19		
Eletrobrás - dep. compulsório e B.N.D.E.	17.868,25		
ORTN - Dep. Dec. L.º 157/7	57.788,74		
Ações - Cauções - Petrobrás	306,60		
Empréstimo Públ. Emergência	474,00		
Inscmt. Fiscais - Reflorestamento	159.505,31	2.099.112,45	
<b>IMOBILIZADO</b>			
Móveis e Utensílios	55.178,79		
Imóveis	73.087,80		
Veículos	167.968,66		
Instalações	7.267,94		
Imobilizações Rurais	7.000,00		
Contas de Reavaliação	353.704,41	664.207,60	
<b>PENDENTES</b>			
Des. p/ recursos	2.255,20		
Despesas Gerais - Pendentes	15.699,23	17.954,43	
<b>COMPENSAÇÃO</b>			
Bancos e/ cobrança	1.496,00		
Ações caucionadas	200,00		
Contratos de Reflorestamentos	136.166,40	137.862,40	
<b>Soma do Ativo</b>		<b>9.148.977,74</b>	

<b>NÃO EXIGIVEL</b>			
Capital	3.860.000,00		
Fundo de Depreciação	70.749,71		
Fundo de Provisão p/ devedores	172.309,21		
Fundo de Correção Monetária	1.724,32		
Fundo de Reserva Legal	153.121,62		
Fundo de Depreciação c/ correção	66.022,41		
Reserva Manutenção Cap. de Giro Próprio	235.312,03		
Cor. Monet. Fdo. de Depreciação	64.566,14		
<b>LUCROS E PERDAS saldo à disposição da assembleia</b>	<b>655.003,87</b>	<b>5.278.789,31</b>	
<b>EXIGIVEL</b>			
<b>A Curto Prazo</b>			
Fornecedores	3.102.261,99		
Contas a Pagar	338.290,66	3.440.552,65	
<b>A Longo Prazo</b>			
C/ de Movimento	291.715,27	291.715,27	3.732.267,92
<b>COMPENSAÇÃO</b>			
Endossos p/ cobrança	1.496,00		
Cauções da Diretoria	200,00		
Reflorestamentos Contratados	136.166,40	137.862,40	
<b>PENDENTES</b>			
Res. s/ vendas de Bens de Uso	58,11	58,11	
<b>Soma do Passivo</b>		<b>9.148.977,74</b>	

**DEMONSTRAÇÃO DA CONTA "LUCROS E PERDAS" EM 31 DE DEZEMBRO DE 1.969**

**Débito**

**Crédito**

<b>ENCARGOS DO EXERCÍCIO</b>			
Despesas Gerais e Impostos e Taxas	3.010.080,63	3.010.080,63	
<b>PROVISÕES</b>			
Fundo de Depreciação	29.061,42		
Fundo de Provisão p/ devedores	172.309,21	201.370,63	
<b>DISTRIBUIÇÃO DO SALDO</b>			
Reserva Man. Cap. de Giro Próprio	235.312,03		
Fundo de Reserva Legal	46.858,73		
Saldo à disposição da Assembleia	655.003,87	937.174,63	
<b>Soma</b>		<b>4.148.625,89</b>	

<b>PRODUTOS DAS OPERAÇÕES SOCIAIS</b>			
Mercadorias	3.997.032,16	3.997.032,16	
<b>OUTRAS RENDAS</b>			
Descontos Obtidos	4.649,18		
Juros Ativos	1.849,07		
Rendas Diversas	46.822,59		
Correção Monetária	5.559,81		
Rendimentos de Ações de Outras Clas.	514,01		
Dividendos e Bonificações	11,37		
Resultado s/ vendas de Bens de Uso	3.998,00	63.404,03	
<b>REVERSAO DE FUNDOS</b>			
Fundo de Provisão p/ devedores	88.119,70		
Fundo de depreciação	70,00	88.189,70	
<b>Soma</b>		<b>4.148.625,89</b>	

— José Fernandes —  
— Diretor —

— Ignácio Fernandes —  
— Diretor —

— Pascoal Diniz Navarro —  
— T.C. reg. CRC-sp.32863 —

**PARECER DO CONSELHO FISCAL**

Os abaixo assinados, membros do Conselho Fiscal de Brasimac S.A. - Eletro Domésticos, tendo examinado os livros e demais documentos referentes ao exercício encerrado em 31 de dezembro de 1.969, são de parecer que o Balanço Geral e Demonstração da Conta "Lucros e Perdas" apresentados pela Diretoria, sejam aprovados pelos senhores acionistas, visto apresentarem a real situação da empresa.

— Dr. José Salles Macuco —

— Dr. Clemente Funari —

— Dr. Satoru Honda —

# A ONU funciona ou não funciona mais?

SEXTO GENARO —  
Especial para  
O IMPARCIAL

Parece que desta vez funcionou até depressa demais. Foi ainda na semana quando Israel, apontando-se em perigo por terroristas que esariam abrigados no Líbano, rumou para lá suas tropas, sob apoio da Força Aérea. Num só dia, numa dessas operações relâmpago que chega a caracterizar a ação de Moshe Dayan, seu Ministro da Defesa, os israelenses atacaram aldeias e vasculharam uma região, travando-se dessa forma rápido combate entre as forças libanesas e sírias.

Aí, surpreendente, interveio a ONU, convocando imediatamente uma reunião do Conselho a pedido simultâneo de Israel e do Líbano. Como sempre ocorre, os dois países argumentaram defendendo suas razões.

Israel afirmou — através de seu embaixador — que há muito vem chamando a atenção do Conselho sobre a intensificação de agressão contra o país, e para o fato que o território libanês se transformou numa das principais bases de operação dos terroristas palestinos. Numa des-

sas recentes ocasiões, continuou o embaixador, seta israelenses foram mortos em consequência de ataques ao território de Israel, realizado por forças terroristas vindas do território libanês.

O Líbano, por sua vez, contraargumentou acusando Israel de estar atacando objetivos civis e causando vítimas consideráveis as regiões povoadas do sul do Líbano. E acrescentou que dessa vez não aceitaria uma solução de compromisso, "para preservar a dignidade do Conselho", exigindo uma ação concreta e sanções

contra o invasor.

— 0 0 6 —

O Conselho de Segurança, imediatamente reunido, após estudar os dois pedidos a argumentação divergente dos dois países, decidiu por unanimidade aprovar uma resolução exigindo a completa retirada das contingentes militares israelenses no território libanês.

Dessa vez, portanto, a ONU pode desmentir, com fatos, a imagem que lhe chegou a ser imputada de ineficiência quanto aos seus pareceres. Muito haviam chegado

a desacreditá-la como órgão capaz de fazer cumprir mundialmente suas decisões. Mas, em sua última decisão, a ONU fez-se ouvir.

Ou melhor, Israel chegou a ouvi-la antes mesmo que ela se pronunciasse. E' que, ao ser aprovada a resolução no Conselho de segurança, o Ministro Moshe Dayan já havia ordenado a retirada de suas tropas do território libanês. Teria ficado o ato por não dito? Talvez. Mas ainda assim, a ONU certamente cumpriu sua obrigação.



## O que é a "IKEBANA" no estilo (Ikenobô)

"Ikebana" não quer dizer apenas fazer arranjos agradáveis à vista, quer dizer "fazer viver" as flores, isto é, fazer arranjos empregando diversas espécies de galhos, folhas e flores, respeitando a harmonia entre estes elementos e fazendo com que o conjunto combine com o vaso.

Essa harmonia não consiste simplesmente no arranjo floral. Ela tem um importante significado que se liga ao espírito de harmonia da Cultura Japonesa, herdado do Zen Budismo. No Japão, recomenda-se a prática de "Ikebana" às moças como um meio de trazer tranquilidade e harmonia ao espírito.

E' importante observar também que no pensamento japonês existe a idéia de se fundir com a Natureza, de se tornar íntimo com a mesma. Tal idéia se achá

expressa o significado das linhas mestras dos arranjos de "Ikebana". Em todos os arranjos aparecem três linhas: "shin", "soe" e "tai".

Essas três linhas simbolizam os tres Princípios do Universo: o Céu a Terra e o Homem. Esses tres princípios compõem o nosso mundo, que só pode existir mediante a harmonia reinante entre eles e isso se acha expressado na "Ikebana".

Esperamos que essa explicação seja "Moribana". Iniciam seu treinamento com a pratica da suficiente para a compreensão de que a "Ikebana" abrange uma importante filosofia, ligada ao Zen Budismo.

Há varios tipos de arranjos de "Ikebana": "Moribana", "Nagueire", "Shoka", "Sanshuike" e "Rikku". Os principiantes

## Sindicato Rural de Presidente Prudente

Carta sindical expedida pelo Ministério do Trabalho e Previdência Social em 28 de maio de 1965 — (Lei 1.214 de 2 de março de 1.963) — Avenida Washington, Luiz, 461 — 1.º andar — C. Postal, 28 — Fone, 2679

De acôrdo com a letra "b" do art. 13 que foi registrada a seguinte chapa, para as eleições a se realizarem neste Sindicato, no dia 27 de junho de 1970.

**DIRETORIA**  
PLINIO NEHRING  
ANTONIO SERVANTES  
GABRIEL COSTA NETTO  
PAULO DE ARRUDA CAMPOS  
JACOB TOSELLO  
JOSÉ CARLOS COSTA  
HIROSHI YOSHIO

**CONSELHO FISCAL**  
FRANCISCO IGNACIO DE SOUZA  
DANIEL MARTINS  
ALCIDES JUNQUEIRA FRANCO

**DELEGADOS A FEDERAÇÃO**  
ALTAIR WERNECK DE SENNA  
FRANCISCO JACINTHO DA SILVEIRA  
PLINIO ARRUDA ARMELIM

Fica aberto, a partir desta data, o prazo de cinco (5) dias, para impugnação de

**SUPLENTE**  
AFONSO RODRIGUES NEGRAO  
JOAO VIEIRA DE MEDEIROS  
DOMINGOS DE SOUZA MEDEIROS  
JACOMINO LEONARDO CERAVOLO  
JOAQUIM DE SOUZA MEDEIROS  
ALCIDES ROPELLI  
SIGEYUKI ISHII

**SUPLENTE**  
JOAQUIM ANTONIO PELEGRINI  
MOACYR MIRANDA  
JOSÉ CUPERTINO D'ARCE  
JOEL AMARO MASCARENHA

**SUPLENTE**  
CELIO DE OLIVEIRA COSTA  
FERNANDO PEREIRA DA SILVA  
qualquer dos candidatos acima.

Presidente Prudente, 16 de maio de 1970.

a) Altair Werneck de Senna — Presidente

## Carta à Redação

Recebemos do Sr. Percy Rubens de Mello, Provedor da Santa Casa de Presidente Venceslau a seguinte carta:

"Sr. Diretor, respeitosamente Saudações. Queremos materializar, através desta, o nosso grande apreço e, ao mesmo tempo, os nossos sinceros agradecimentos

pela gentil acolhida que nos dispensaram publicando anúncio desta Santa Casa, graciosamente.

Graças ao jornal tivemos o nosso problema solucionado satisfatoriamente. Com os reiterados protestos de distinta e elevada consideração, nos firmamos atenciosamente".

## COMUNICADO Cia. de Seguros Marítimos e Terrestres 'GARANTIA'

Fundada em 1866.

Comunica a mudança de seu escritório para a Rua Tenente Nicolau Maffel, 357 2.º andar sala 7

Onde continuará a inteira disposição de seus amigos e segurados.

## Atenção comerciante de Armarinhos

Em breves dias V. Sa. será visitado pelo representante do

PREÇOS E SERIEDADE: VENDAS SOMENTE POR ATACADO.

## MOÇA E RAPAZ

Se você tem o 1.º ciclo ginasial secundário ou equivalente e conta entre 18 anos completos e 25 incompletos, eis a sua oportunidade:

Ingresso no BANCO DO BRASIL

Salário compensador, carreira de futuro.

Concurso em agosto próximo, nesta cidade, para candidatos de ambos os sexos.

Preparatório completo, em apenas três meses. Professores especializados, sob supervisão de alto funcionário do banco.

Demais informações (ordenado, matérias, aulas) e inscrição no

COLEGIO SÃO PAULO

Rua Dr. Gurgel n.º 860 — Pres. Prudente.

Inscrições de 12 a 20 de maio

início das aulas dia 21.

## A IDEAL S.A. — Crédito, Financiamento e Investimentos

FAÇA O NEGOCIO DO MOMENTO, ADQUIRA LETRAS DE CAMBIO DA  
A IDEAL S.A.

A IDEAL S.A. oferece o maior rendimento para suas aplicações.

Economize seu dinheiro, multiplicando-o cada vez mais.

AGENTE AUTONOMO EM PRES. PRUDENTE, CASA PONTALTI

Rua Dr. José Fóz 626 — Fone 4397

## DIVISAO DE TESOURARIA

40 00 11 — Despesas de Capital

41 00 11 — Investimentos

41 40 11 — Materil Permanente

Aquição de máquinas, arquivos, móveis e outros ..... NCr\$ 3.382,61

ARTIGO 2.º — Esta lei entrará em vigor na data de sua publicação, revogadas as disposições em contrário.

Presidente Prudente, Paço Florivaldo Leal, 15 de maio de 1970.

ANTONIO SANDOVAL NETTO  
Prefeito Municipal

Registrada e publicada na Divisão de Administração, da Prefeitura Municipal, aos 15 de maio de 1970.

LUIZ MAURICIO SANDOVAL  
Diretor.