



## A cada dia um novo ângulo da cidade

Nos últimos três anos a cidade vem sofrendo sensíveis modificações em sua paisagem, resultado do arrojo de uma administração moderna imprimida pelo prefeito Paulo Constantino e pela ação de seus empresários, notadamente por dois grupos deles Antonino Leite Oliveira e família Calderan (Calux). Os edifícios que fizeram acrescentar transformaram e embelezaram a silhueta espigada da cidade.

As novas ruas pavimentadas e recalçadas, os grandes acessos avimentados (em direção aos bairros), os novos prédios públicos, centros comunitários, praças públicas, modernização da iluminação e, sobretudo as chamadas obras entorçadas (galerias) melhoraram consideravelmente a condição de vida da comunidade de

maneira global, isto é, no centro e nos bairros periféricos.

Quem se der ao trabalho de percorrendo as vias perimetrais e os pontos mais elevados nos bairros, terá do centro urbano uma paisagem bem diversificada, co-

### Funcionalismo terá aumento de 57%

Um acordo de última hora, feito entre o deputado Armando Pinheiro, porta-voz do governador Paulo Maluf na Assembleia Legislativa, e a bancada do sucedâneo do MDB assegurou ao funcionalismo estadual um aumento de 57% a partir de 1.º de março de 1980, calculado sobre o salário de fevereiro, ao qual se incorporou o abono de Cr\$ 2.200,00, concedido em 1979.

mo esta fotografia que dá a Presidente Prudente uma imagem de cidade moderna.

Pela ação de seus administradores e pelo trabalho de seus jovens empresários, Presidente Prudente é hoje uma cidade vis-

ta em todo o Estado como um centro de dinâmico desenvolvimento e de atração de novos investimentos.

Em meio a todas as dificuldades, 1979 marcou um grande desempenho em seu crescimento e a certeza de sua transformação em uma das importantes metrópoles do Estado de São Paulo.

O acordo foi firmado perto de meia-noite da sexta-feira, quando a bancada do antigo MDB, composta de 37 deputados, se dispunha a continuar obstruindo a aprovação de projeto do governo do Estado, aumentando a alíquota do ICM em 10% para as operações internas do Estado, em 4% para as extra-estaduais e em 3% para as exportações.

## Cesp abre concorrências para 3 hidrelétricas na região de Pres. Prudente

Dentro de poucos anos, a região de Presidente Prudente assará a contar com o maior potencial hidrelétrico do hemisfério sul. Depois da Usina Hidrelétrica de Capivara, inaugurada há pouco mais de 2 anos, deveremos dentro de cinco anos, ver concretizado o mais

arrojado programa energético de S. Paulo, com a conclusão das obras das usinas hidrelétricas de Porto Primavera, Rosana e Taquaruçu no Pontal do Paranapanema.

O edital de concorrência das obras civis da Usina Hidrelétrica de Porto Primavera, estabele-

ce que para fins de habilitação, as empresas interessadas deverão cumprir entre outras as seguintes exigências mínimas: ter um capital social registrado e integralizado de no mínimo Cr\$ 1.300.000.000,00; comprovar a execução de obras em usinas hidrelétricas concluídas nos últimos dez anos ou em execução, com as seguintes quantidades de serviço: construção de enscadeiras: ..... 2.500.000 m<sup>3</sup>; escavação em rocha: 1.600.000 m<sup>3</sup>; barragem de terra e enrocamento: 8.800.000 m<sup>3</sup> e concreto: .... 900.000 m<sup>3</sup>.

Com relação a Usina Hidrelétrica de Rosana, as exigências são as mesmas, excetuando a enscadeira, que terá 700.000 m<sup>3</sup> a escavação em rocha, .... 700.000 m<sup>3</sup>, barragem de terra, 2.400.000 m<sup>3</sup> e 350.000 m<sup>3</sup> de concreto.

A execução da Usina Hidrelétrica de Taquaruçu, no rio Paranapanema, exigirá: ... 1.000.000 m<sup>3</sup> de enscadeira, 450.000 m<sup>3</sup> de escavação em rocha; 1.800.000 m<sup>3</sup> de barragem de terra e enrocamento e 450.000 m<sup>3</sup> de concreto.

O prazo para recebimento de toda a documentação, de habilitação e propostas, dar-se-á nos dias 21, 22 e 25 de fevereiro, na sede da CESP (Companhia Energética de S. Paulo), a Av. Paulista, 2.086, Capital.



Há menos de três anos, o então Presidente Geisel, inaugurou a Usina Hidrelétrica de Capivara, nesta região de São Paulo.

## Cacique causa novos problemas

Desde sua chegada a Presidente Prudente o cacique Itamaray Nambiquara vem se envolvendo em problemas. Na noite de domingo no hotel Coimbra, onde encontra-se hospedado em companhia de sua mulher e dois filhos, Itamaray discutia com sua esposa Usula e segundo o boletim policial tentava bater em um dos filhos.

Quando uma guarnição da RP chegou ao local, o cacique recebeu a armada de arco e flecha, sendo necessário o apoio de uma segunda viatura para possibilitar a detenção do índio de Taruaka, Amazonas. Incontrolado, Itamaray quebrou alguns móveis do hotel e até ameaçou de por fogo nele.

Ontem de manhã Itamaray Nambiquara esteve na redação desta folha para dar uma versão dos acontecimentos em que foi figura principal. "Eu estou cansado dos ataques dos civilizados, sempre sou injustiçado, pelos homens da lei. Eles dizem que meu lugar é no mato".

O índio, que é filho do pajé Foxelep Nambiquara e da índia Nambir Nambiquara disse estar com seu filho doente na Santa Casa e por isso não pode deixar a cidade, embora tenha recebido um ultimato para deixá-la até as 14 horas de ontem.

Alegou que o caso do hotel Coimbra foi devido ao desrespeito à sua esposa, pois o pessoal do hotel passeava nu pelo corredor, provocando sua esposa.

No domingo à noite tal foi o estado de fúria que precisou ser medicado pois teve uma parada cardíaca. O médico que o aten-

deu fez-lhe algumas massagens sobre o peito para reanimá-lo.

O cacique anunciou sua viagem para Brasília, ontem mesmo, para reclamar "dessas maltratos" ao presidente da Funai "e até ao presidente Figueiredo que ele saberá melhor receber que as autoridades de nossa cidade".

Demonstrando insatisfação pelo que lhe tem acontecido em nossa cidade o cacique Itamaray chegou a dizer que esteve "a ponto de dinamitar a cidade, só não fazendo, porque apesar de índio me considero mais civilizado".

## A carne de boi subirá 35%

A carne de boi vai subir de preço a partir de quarta-feira, primeiro dia útil de 1980. O aumento será de 35 por cento nos açougues e supermercados do Rio e São Paulo, que, no mesmo dia, passarão a vender carne fresca em vez de congelada. Esta, com preços mais reduzidos e ainda do estoque regulador da Cobal para o período de entressafra, só será vendida pela rede Somar de economia.

Os novos preços da carne nos açougues e supermercados serão os seguintes: Contra Filé, Cr\$ 152,00 o quilo, Chá-de-dente, Cr\$ 135,00, Filémignon, Cr\$ 180,00, Alcatifa, Cr\$ 142,00 Patinho, Cr\$ 130,00; Chá-de-Fora, Cr\$ 132,00, Musculo, .. Cr\$ 126,00, Capa de Filé .... Cr\$ 122,00, Peito, Cr\$ 90,00, Acem Cr\$ 96,00, e Costela, .. Cr\$ 65,00.



Na porta de entrada de Presidente Prudente surge um novo núcleo habitacional com 1.017 unidades.

## Prudente conta com 2 bilhões em investimentos diversos do BNH

Considerando-se o novo valor atribuído a UPC (Unidade Padrão de Capital) da ordem de Cr\$487,80 a partir de 1.º de janeiro de 1980, chega-se à conclusão de que os investimentos do Banco Nacional de Habitação de Presidente Prudente, serão do ordem aproximada de 2 bilhões de cruzeiros. Casas populares melhoria das redes de abastecimento de água e esgoto sanitários e obras de infra-estrutura, são os principais itens. Mas a maior soma é atribuída ao setor habitacional.

Os recursos destinados à água e esgoto (sob a responsabilidade da Sabesp) são avaliados em 600 milhões de cruzeiros, ficando outros 300 milhões para a execução das obras do Projeto Cura. O saneamento dos vales mediante a construção de grandes galerias, drenagem, aterros e retificação dos córregos, figuram nesse programa juntamente com a implantação dos centros esportivos, área de lazer e outras obras.

### "NOSSO TETO"

#### EM CONCORRÊNCIA

As casas prometidas pela Caixa Econômica Estadual, através do programa "Nosso Teto", num total de 1.100 unidades, estão sendo disputadas pelo dobro dos interessados, que se inscreveram até o final da tarde de sexta-feira. Diante do Paço Municipal "Florivaldo Leal", formaram-se extensas filas, mas nem todos puderam se habilitar, por falta de documentação. Por esse motivo, o prefeito Paulo Constantino, decidiu prorrogar o prazo de inscrições por mais 3 dias de janeiro de 1980.

Enquanto isso, as 5 empreiteiras que venceram a concorrência aberta pela Cohab-Bauru, estão concluindo a construção de um novo núcleo habitacional na periferia da cidade. Ao todo, foram autorizadas 1.017 casas, construídas com recursos oriundos do BNH do Ministério do Interior. O novo conjunto residencial deveria ser entregue em janeiro, mas houve atraso na conclusão das obras, que só deverão ser entregues no final de março

de 1980. Na ocasião, estará presente, a fim de ser homenageado o delegado regional do BNH em São Paulo, dr. Bartolomeu Busno de Miranda.

#### OUTROS PROJETOS

Alem dos programas desenvolvidos pelo BNH em Presidente Prudente há outros projetos visando ampliar e melhorar as condições de habitação popular. Entre eles, está o da CECAP com 773 unidades, INOCOOP, com 180 e PROFILURE com 670 habitacões. A Prefeitura Municipal de Pres. Prudente, está dando todo apoio necessário, a começar pelas obras de infra-estrutura em todas as áreas projetadas para receber unidades habitacionais.

primeiro conjunto residencial, situado à margem da via de acesso ao Balneário Municipal (na divisa com Alvares Machado), já solo-cimento, rede elétrica, água encanada e arborização. As obras de infra-estrutura prometidas pelo Poder Público Municipal, estarão concluídas antes da entrega definitiva do núcleo habitacional.

## Diretores e funcionários da Sorodiesel, confraternizaram-se

Texto: Altino Correia

Numa festa bem organizada, diretores e funcionários da SORODIESEL reuniram-se para comemorar o encerramento do ano de 1979, ocasião em que todos participaram de um churrasco de confraternização, nos salões da Vila Maristela, no último sábado.

O ágape foi dos mais descontraídos, tendo o comando do jovem Horácio Tatisukawa (dirigente do Departamento de Contabilidade) que atuou como mestre de cerimônias. Muitos falaram para expressar através do microfone, suas alegrias pelo término de mais uma jornada.

Com aclamação e aplausos, os convidados usaram da palavra, fazendo do encontro uma reunião agradável da grande família Sorodiesel e da "Boa Estrela" Mercedes-Benz. Os oradores foram muitos, inclusive o próprio reporter. Diretores, chefes de departamentos e funcionários — desde o mais humilde até o mais graduado — manifestaram seus sentimentos de alegria e formularam votos de um feliz e próspero Ano Novo, a todos os seus companheiros e amigos.



O Diretor Superintendente, sr. Yamanaka, revela que a Sorodiesel é um dos maiores contribuintes do município e a primeira em faturamento.

### MENSAGEM DA DIRETORIA

Com a presença dos senhores: Sussumu Yama (Diretor Comercial); Mario Kissimoto (Diretor financeiro); Koishi Muto (Diretor Administrativo) e mais: o gerente de vendas, Ivan Scorza; o gerente de peças, Maura Rodrigues; o gerente de oficina, Ivo Barreiro Fernandes, o gerente de contabilidade, Horacio Tatisukawa e outros assessores, a festa de confraternização transcorreu num clima de ordem e camaradagem.

Convidado a usar o microfone, o sr. Kazuo Tanikawa transmitiu em nome da diretoria da Sorodiesel, a seguinte mensagem: "Com a graça de Deus, chegamos ao final de mais um exercício. E não poderíamos deixar de expressar os nossos melhores agradecimentos a todos aqueles, que, direta ou indiretamente, prestaram sua valiosa colaboração para o êxito de nossos trabalhos neste ano de 1979.

Aos nossos funcionários, os agradecimentos por toda compreensão e dedicação junto a Diretoria.

Elevando nossos pensamentos ao CRIADOR, queremos deixar nossa mensagem de otimismo, de luta, perseverança, e principalmente, fé no trabalho de cada um para que, além das esperanças, possamos realmente, todos juntos, conseguir nossas realizações no próximo ano de 1980.

Nossos votos para que em cada coração, reine PAZ E HARMONIA; em cada lar, reinem a SAUDE E A ALEGRIA, e que em cada homem, haja disposição de LUTAR E VENCER".

### UM DOS MAIORES CONTRIBUINTES

Ao se pronunciar de forma brilhante, o Diretor Superintendente, Sr. Sussumu Yamanaka destacou a excelente posição da SORODIESEL, como contribuinte do desenvolvimento de Presidente Prudente, dizendo:

"Entre 12 empresas, somos o 3.º maior contribuinte o que é motivo de orgulho para nós. Em termos de folha de pagamento, no ano de 1975 para 1979 evoluímos 700 por cento, o que demonstra que nosso funcionários tiveram aumento relativamente bom.

Em relação ao período 1974/79, crescemos 7.000 por cento, o que é bastante significativo. Em termos de veículos novos — apesar do pouquíssimo aumento em número de cotas — elevamos de 216 para 249, o que representa evolução de 12 por cento. Mas em compensação o nível de faturamento, apresentou acréscimo de 509 por cento, em quatro anos".

O sr. Yamanaka citou a inflação que se justifica em termos de faturamento de veículos pesados. Como exemplo: em 1975, haviam sido vendidos 7 veículos 1519; em 1976, 22; em 1977, 26; em 1978, comercializamos 19 (1519) e 3 (1924); em 1979, conseguimos comercializar 36 (1519) e 5 (1924). Com isso, com menos cotas, elevamos o nível de faturamento em 509 por cento, o que significa ótimo desempenho.

Destacou depois o voto de confiança dado ao gerente do departamento de venda, sr. Ivan Scorza e ao chefe do departamento de peças, sr. Mauro Rodrigues, logo que a atual diretoria assumiu o controle acionário da empresa. "E ambos, venceram o desafio, comprovando um aumento de 570 por cento nas vendas de peças em quatro anos" — aduziu.

### 1.º LUGAR EM FATURAMENTO

Ainda no ano de 1978, o Departamento de Peças da Sorodiesel, entre as 30 concessionárias Mercedes-Benz do Interior de São Paulo, atingiu em faturamento o primeiro lugar. "E no ano de 1979, repetimos a dose entre os primeiros também" — frisou o sr. Yamanaka.

No Departamento de Oficinas e serviços, Sorodiesel obteve uma evolução da ordem de 333 por cento nos últimos quatro anos, o que representa um crescimento médio de 93 por cento ao ano.

Entre 30 concessionárias do Estado de S. Paulo (incluindo Campinas, Sorocaba e Ribeirão Preto), o nosso departamento em faturamento, obteve o 2.º lugar em 1977 e o 3.º lugar em 1978. Entre as 175 concessionárias Mercedes-Benz no Brasil o Departamento de oficina da Sorodiesel, classificou-se em 5.º lugar.

### CONFIANÇA

"Para substituir o antigo chefe, sr. Vicente Kaneko, e demonstrando a confiança depositada em nossos funcionários, acreditamos numa pessoa, sem o qual nada fariamos. E a pessoa indicada foi o então recepcionista, sr. Ivo Barreiros, que recebendo um crédito de confiança da diretoria, assumiu as novas funções. Ele conduziu bem até o nosso departamento de oficina, pelas suas características próprias, como pessoa humana, simples). Ouve bem, fala pouco e com tudo isso, aliada a boa vontade dos funcionários que aceitaram sua liderança, conseguimos colocar a oficina em nível ótimo. Nesses quatro anos, no Departamento de Oficinas o que normalmente acontece em outras concessionárias nunca tivemos prejuízos. Graças aos esforços do Ivo e sua equipe dedicada, conseguimos elevar Presidente Prudente ao 5.º lugar no Brasil. Todos nós devemos nos orgulhar disso" — disse.

O sr. Yamanaka frisou que todos devem tomar conhecimento desse fato auspicioso, "principalmente o pessoal que trabalha dia-a-dia debaixo do caminhão". Citou à seguir, publicação da revista "Visão" onde a Sorodiesel — como concessionária Mercedes-Benz — se posiciona em 15.º lugar no Estado de São Paulo, no ano de 1977; em 1978, o 3.º lugar como concessionária mais rentável do Estado. Em termos de concessão nacional a posição da Sorodiesel em 1977, foi a de 337.ª colocada, e em 1978, 8.ª classificação entre as 67

maiores concessionárias Mercedes-Benz do Brasil.

### O BOM PROFISSIONAL

O Diretor Superintendente da Sorodiesel, elogiou a atuação da equipe chefiada pelo Horácio Tatisukawa e de outros departamentos, recomendando a todos os funcionários que não se dediquem apenas em troca dos salários mensais. Mas que sejam bons funcionários, quaisquer que sejam os diretores. Definiu o bom profissional, aquele que pode trabalhar em qualquer empresa, assegurando assim bons salários e a confiança dos empresários.

Em seguida, destacou os cursos mantidos pela Mercedes-Benz, com a participação constante de seus funcionários, com vistas ao seu aperfeiçoamento. Lembrou que o Departamento de oficinas tem enviado pessoal para fazer cursos e na medida do possível — a participação dos gerentes e também do pessoal administrativo, que embora sendo a maioria estudantes, aprende na escola e aplica na Sorodiesel, aliando o útil ao agradável.

Para o ano de 1980 e por toda a década, a Sorodiesel tem a intenção de cuidar melhor dos funcionários, pois considera que é o "ano da administração dos recursos humanos. E o fator humano é um bem instigável, mas de um valor inestimável para a empresa. Acreditamos que aquela empresa que não tratar bem dos funcionários, esta fadada ao insucesso... E nós, não queremos isso para a Sorodiesel. Em contrapartida, queremos uma maior dedicação dos funcionários, aumentar a eficiência no trabalho para o seu próprio benefício, porque naturalmente vai reverter em mais ganhos por mês. E com isso, a Sorodiesel se perpetua em Presidente Prudente e conseguirá índices dentro do ranking tanto estadual como em âmbito nacional, cada vez melhores.

A todos os presentes, extensivos aos seus familiares, queremos desejar um 1980 muito feliz. Muito obrigado.



No salão da Maristela, a confraternização pelo sucesso de vendas, pela evolução da empresa-concessionária e pelo final do ano de 1979.

## T.M. "Trefilar Machadense"

Artefatos de Xaxim, suportes, correntes, jogos de área

e expositores.

ATACADO E VAREJO

O Proprietário Julio Argentino Vasques deseja aos amigos

clientes e fornecedores um Próspero Ano Novo.

Rua Rui Barbosa, 1 — Alvares Machado

Dê um presente às suas flores

visite-nos

# Escritório América

Votos de um 1.980, feliz cheio de esperanças, da equipe do ESCRITÓRIO

AMERICA

Alcides Ropelli Sanvezzo

Despachante n.º 5.835

## O FUTURO DA GENTE É AGORA

GERALDO SOLLEB

Começa um ano novo.

Mantegazza dizia que "o futuro é sempre belo, porque se viaja na barquinha da esperança, cujas velas dilatam aquela brisa inebriante, que é a fantasia". E, ele próprio, Mantegazza, num outro conceito, afirmava também que "o futuro é invisível para os olhos e intangível para as mãos, e vê-se apenas através de um vidro, que é verde ou cor-de-rosa, segundo somos pessimistas ou otimistas".

Reparem que nem o próprio filósofo diz coisa com coisa, na sua reflexão sobre o futuro. De um lado mostra-nos o futuro como sendo o precursor da fantasia. De outro lado, mostra-nos o futuro plausível de ser visto como um vidro, cujas cores são feitas por nós mesmos, segundo nossa maneira de ser, pessimista ou otimista.

O ano 80 começa e com ele uma década. O povo já não consegue raciocinar em termos de dias, e vê os criadores das conturbações do calendário inventar presságios para dez anos! Imagine-se uma coisa dessa...

Mas nem por isso vou me perder filosofando neste primeiro dia do ano... Meu futuro será sempre o agora. Porque é agora que eu devo pensar no custo de vida, na alta da gasolina, na compra de um carro novo, no aumento da receita para pagar o supermercado, na contenção do consumo da carne (que a carne já virou privilégio de uns poucos!). E' agora que eu vou ter que me virar com o custo dos colégios, com as mesadas dos marmanjos lá em casa, com o dinheiro da pensão que irremediavelmente vai subir, em São Paulo, onde estão os filhos estudando, com a necessidade de recolher um bocadinho a mais na folha da Previdência Social, pensando numa aposentadoria que já não está muito longe, enfim, é agora que eu preciso fazer a ginástica da... multiplicação! Pra' ser honesto, até mesmo em termos de espiritualidade devo confessar que o meu futuro é agora mesmo... Eu que não cuide de me iniciar na verdadeira reconciliação! Eu que não me ocupe das coisas da minha alma! Já basta de displicência em relação a Deus. Vá lá que a Misericórdia do Pai é infinita. Mas... até o infinito, para o Deus do mundo, tem um fim...

A verdade é que o futuro é pra' já. E correndo.

Não pensemos que solução vai ser encontrado no Irã. Sabemos que os malefícios do Irã já se fizeram sentir intensamente.

Não vaticinemos a descoberta de petróleo ou o plantio de cana suficientes para eliminar o problema da crise do combustível. O que tinha de acontecer de ruim, já aconteceu. E é irreparável.

Não façamos conjecturas a respeito de inflação. Mesmo por que as conjecturas não vão diminuir índices. A solução é caminhar com ela passo a passo. Assimilar a sua existência. Coabitar com a carestia...

Não pensemos no Apocalipse, também. Afinal, adiantaria alguma coisa saber que no dia 13 de maio de 1980 o mundo vai acabar em água, como afirmou a "borboleta azul" lá do nordeste? Se soubéssemos que essa seria uma verdade irrefutável, apenas por isso o bom Deus iria protelar o prazo?

Não sonhemos com o inatingível. Sabemos ser discretos, e tudo aquilo que surgir fora das previsões, será um lucro a parte... A verdade, repita-se, é que o futuro é pra' já. Não há porque acreditar em dias melhores. Há, sim, que lutar por esses dias, a fim de possamos respirar ao menos o ar da liberdade. Lutar para que não se desmorone o castelo construído sobre areia pelos menos afortunados. Lutar para que o pão não desapareça de todo, na mesa do pobre. Lutar para que as criaturas não se sintam mais angustiadas do que estão.

É mensagem de derrotismo?

Não. É aquela realidade que a poesia de um fim de ano não nos deixa ver... O futuro da gente é agora.

## Diretores e funcionários da Sorodiesel, confraternizaram-se

Texto: Altino Correia

"Numa festa bem organizada, diretores e funcionários da SORODIESEL reuniram-se para comemorar o encerramento do ano de 1979, ocasião em que todos participaram de um churrasco de confraternização, nos salões da Vila Maristela, no último sábado.

O ágape foi dos mais descontraídos, tendo o comando do jovem Horácio Tatisukawa (dirigente do Departamento de Contabilidade) que atuou como mestre de cerimônias. Muitos falaram para expressar através do microfone, suas alegrias pelo término de mais uma jornada.

### O FUTURO DA GENTE E' AGORA

GERALDO SOLLER

Começa um ano novo.

Mantegazza dizia que "o futuro é sempre belo, porque se viaja na barquinha da esperança, cujas velas dilatam aquela brisa inebriante, que é a fantasia". E, ele próprio, Mantegazza, num outro conceito, afirmava também que "o futuro é invisível para os olhos e intangível para as mãos, e vê-se apenas através de um vidro, que é verde ou cor-de-rosa, segundo somos pessimistas ou otimistas".

Reparem que nem o próprio filósofo diz coisa com coisa, na sua reflexão sobre o futuro. De um lado mostra-nos o futuro como sendo o precursor da fantasia. De outro lado, mostra-nos o futuro plausível de ser visto como um vidro, cujas cores são feitas por nós mesmos, segundo nossa maneira de ser, pessimista ou otimista.

O ano 80 começa e com ele uma década. O povo já não consegue raciocinar em termos de dias, e vêem os criadores das conturbações do calendário inventar presságios para dez anos! Imagine-se uma coisa dessa...

Mas nem por isso vou me perder filosofando neste primeiro dia do ano... Meu futuro será sempre o agora. Porque é agora que eu devo pensar no custo de vida, na alta da gasolina, na compra de um carro novo, no aumento da receita para pagar o supermercado, na contenção do consumo da carne (que a carne já virou privilégio de uns poucos!). E' agora que eu vou ter que me virar com o custo dos colégios, com as mesadas dos marmanjos lá em casa, com o dinheiro da pensão que irremediavelmente vai subir, em São Paulo, onde estão os filhos estudando, com a necessidade de recolher um bocadinho a mais na folha da Previdência Social, pensando numa aposentadoria que já não está muito longe, enfim, é agora que eu preciso fazer a ginástica da... multiplicação! Pr'a ser honesto, até mesmo em termos de espiritualidade devo confessar que o meu futuro é agora mesmo... Eu que não cuide de me iniciar na verdadeira reconciliação! Eu que não me ocupe das coisas da minha alma! Já basta de displicência em relação a Deus. Vá lá que a Misericórdia do Pai é infinita. Mas... até o infinito, para o Deus do mundo, tem um fim...

A verdade é que o futuro é pr'a já. E correndo.

Não pensemos que solução vai ser encontrado no Irã. Sabemos que os malefícios do Irã já se fizeram sentir intensamente.

Não vaticinemos a descoberta de petróleo ou o plantio de cana suficientes para eliminar o problema da crise do combustível. O que tinha de acontecer de ruim, já aconteceu. E é irreparável.

Não façamos conjecturas a respeito de inflação. Mesmo por que as conjecturas não vão diminuir índices. A solução é caminhar com ela passo a passo. Assimilar a sua existência. Coabitar com a carestia...

Não pensemos no Apocalipse, também. Afinal, adiantaria alguma coisa saber que no dia 13 de maio de 1980 o mundo vai acabar em água, como afirmou a "borboleta azul" lá do nordeste? Se soubessemos que essa seria uma verdade irrefutável, apenas por isso o bom Deus iria protelar o prazo?

Não sonhem com o inatingível. Sabemos ser discretos, e tudo aquilo que surgir fora das previsões, será um lucro a parte... A verdade, repita-se, é que o futuro é pr'a já. Não há porque acreditar em dias melhores. Há, sim, que lutar por esses dias, a fim de possamos respirar ao menos o ar da liberdade. Lutar para que não se desmorone o castelo construído sobre areia pelos menos afortunados. Lutar para que o pão não desapareça de todo, na mesa do pobre. Lutar para que as criaturas não se sintam mais angustiadas do que estão.

É mensagem de derrotismo?

Não. E' aquela realidade que a poesia de um fim de ano não nos deixa ver...

O futuro da gente é agora.

Com aclamação e aplausos, os convidados usaram da palavra, fazendo do encontro uma reunião agradável da grande família Sorodiesel e da "Boa Estrela" Mercedes-Benz. Os oradores foram muitos, inclusive o próprio reporter. Diretores chefes de departamentos e funcionários — desde o mais humilde até o mais graduado — manifestaram seus sentimentos de alegria e formularam votos de um feliz e próspero Ano Novo, a todos os seus companheiros e amigos.



O Diretor Superintendente, sr. Yamanaka, revela que a Sorodiesel é um dos maiores contribuintes do município e a primeira em faturamento.

#### MENSAGEM DA DIRETORIA

Com a presença dos senhores: Sussumo Yamanaka (Diretor Comercial); Mario Kissimoto (Diretor financeiro); Koishi Muto (Diretor Administrativo) e mais: o gerente de vendas, Ivan Scorza; o gerente de peças, Maura Rodrigues; o gerente de oficina, Ivo Barreiro Fernandes, o gerente de contabilidade, Horácio Tatisukawa e outros assessores, a festa de confraternização transcorreu num clima de ordem e camaradagem.

Convidado a usar o microfone, o sr. Kazuo Tanikawa transmitiu em nome da diretoria da Sorodiesel, a seguinte mensagem: "Com a graça de Deus, chegamos ao final de mais um exercício. E não poderíamos deixar de expressar os nossos melhores agradecimentos a todos aqueles, que, direta ou indiretamente, prestaram sua valiosa colaboração para o êxito de nossos trabalhos neste ano de 1979.

Aos nossos funcionários, os agradecimentos por toda compreensão e dedicação junto a Diretoria.

Elevando nossos pensamentos ao CRIADOR, queremos deixar nossa mensagem de otimismo, de luta, perseverança, e principalmente, fé no trabalho de cada um para que, além das esperanças, possamos realmente, todos juntos, conseguir nossas realizações no próximo ano de 1980.

Nossos votos para que em cada coração, reine PAZ E HARMONIA; em cada lar, reinem a SAUDE E A ALEGRIA, e que em cada homem, haja disposição de LUTAR E VENCER".

#### UM DOS MAIORES CONTRIBUINTES

Ao se pronunciar de forma brilhante, o Diretor Superintendente, Sr. Sussumo Yamanaka destacou a excelente posição da SORODIESEL, como contribuinte do desenvolvimento de Presidente Prudente, dizendo:

"Entre 12 empresas, somos o 3.º maior contribuinte o que é motivo de orgulho para nós. Em termos de folha de pagamento, no ano de 1975 para 1979 evoluímos 700 por cento, o que demonstra que nosso funcionários tiveram aumento relativamente bom.

Em relação ao período 1974/79, crescemos 7.000 por cento, o que é bastante significativo. Em termos de veículos novos — apesar do pouquíssimo aumento em número de cotas — elevamos de 216 para 249, o que representa evolução de 12 por cento. Mas em compensação o nível de faturamento, apresentou acréscimo de 509 por cento, em quatro anos".

O sr. Yamanaka citou a inflação que se justifica em termos de faturamento de veículos pesados. Como exemplo: em 1975, haviam sido vendidos 7 veículos 1519; em 1976, 22; em 1977, 26; em 1978, comercializamos 19 (1519) e 3 (1924); em 1979, conseguimos comercializar 36 (1519) e 5 (1924). Com isso, com menos cotas, elevamos o nível de faturamento em 509 por cento, o que significa ótimo desempenho.

Destacou depois o voto de confiança dado ao gerente do departamento de venda, sr. Ivan Scorza e ao chefe do departamento de peças, sr. Mauro Rodrigues, logo que a atual diretoria assumiu o controle acionário da empresa. "E ambos, venceram o desafio, comprovando um aumento de 570 por cento nas vendas de peças em quatro anos" — aduziu.

#### 1.º LUGAR EM FATURAMENTO

Ainda no ano de 1978, o Departamento de Peças da Sorodiesel, entre as 30 concessionárias Mercedes-Benz do Interior de São Paulo, atingiu em faturamento o primeiro lugar. "E no ano de 1979, repetimos a dose entre os primeiros também" — frisou o sr. Yamanaka.

No Departamento de Oficinas e serviços, Sorodiesel obteve uma evolução da ordem de 333 por cento nos últimos quatro anos, o que represen-

Entre 30 concessionárias do Estado de S. Paulo (incluindo Campinas, Sorocaba e Ribeirão Preto), o nosso departamento em faturamento, obteve o 2.º lugar em 1977 e o 3.º lugar em 1978. Entre as 175 concessionárias Mercedes-Benz no Brasil o Departamento de oficina da Sorodiesel, classificouse em 5.º lugar.

#### CONFIANÇA

"Para substituir o antigo chefe, sr. Vicente Kaneko, e demonstrando a confiança depositada em nossos funcionários, acreditamos numa pessoa, sem o qual nada fariamos. E a pessoa indicada foi o então recepcionista, sr. Ivo Barreiros, que recebendo um crédito de confiança da diretoria, assumiu as novas funções. Ele conduziu bem até o nosso departamento de oficina, pelas suas características próprias, como pessoa humana, simples. Ouve bem, fala pouco e com tudo isso, aliada a boa vontade dos funcionários que aceitaram sua liderança, conseguimos colocar a oficina em nível ótimo. Nesses quatro anos, no Departamento de Oficinas o que normalmente acontece em outras concessionárias nunca tivemos prejuízos. Graças aos esforços do Ivo e sua equipe dedicada, conseguimos elevar Presidente Prudente ao 5.º lugar no Brasil. Todos nós devemos nos orgulhar disso" — disse.

O sr. Yamanaka frisou que todos devem tomar conhecimento desse fato auspicioso, "principalmente o pessoal que trabalha dia-a-dia debaixo do caminhão". Citou à seguir, publicação da revista "Visão" onde a Sorodiesel — como concessionária Mercedes-Benz — se posiciona em 15.º lugar no Estado de São Paulo, no ano de 1977; em 1978, o 3.º lugar como concessionária mais rentável do Estado. Em termos de concessão nacional a posição da Sorodiesel em 1977, foi a de 337.ª colocada, e em 1978, 8.ª classificação entre as 67

maiores concessionárias Mercedes-Benz do Brasil.

#### O BOM PROFISSIONAL

O Diretor Superintendente da Sorodiesel, elogiou a atuação da equipe chefiada pelo Horácio Tatisukawa e de outros departamentos, recomendando a todos os funcionários que não se dediquem apenas em troca dos salários mensais. Mas que sejam bons funcionários, quaisquer que sejam os diretores. Definiu o bom profissional, aquele que pode trabalhar em qualquer empresa, assegurando assim bons salários e a confiança dos empresários.

Em seguida, destacou os cursos mantidos pela Mercedes-Benz, com a participação constante de seus funcionários, com vistas ao seu aperfeiçoamento. Lembrou que o Departamento de oficinas tem enviado pessoal para fazer cursos e na medida do possível — a participação dos gerentes e também do pessoal administrativo, que embora sendo a maioria estudantes, aprende na escola e aplica na Sorodiesel, aliando o útil ao agradável.

Para o ano de 1980 e por toda a década, a Sorodiesel tem a intenção de cuidar melhor dos funcionários, pois considera que é o "ano da administração dos recursos humanos. E o fator humano é um bem instigável, mas de um valor inestimável para a empresa. Acreditamos que aquela empresa que não tratar bem dos funcionários, esta fadada ao insucesso... E nós, não queremos isso para a Sorodiesel. Em contrapartida, queremos uma maior dedicação dos funcionários, aumentar a eficiência no trabalho para o seu próprio benefício, porque naturalmente vai reverter em mais ganhos por mês. E com isso, a Sorodiesel se perpetua em Presidente Prudente e conseguirá índices dentro do ranking tanto estadual como em âmbito nacional, cada vez melhores.

A todos os presentes, extensivos aos seus familiares, queremos desejar um 1980 muito feliz. Muito obrigado.



No salão da Maristela, a confraternização pelo sucesso de vendas, pela evolução da empresa-concessionária e pelo final do ano de 1979.

## T.M. "Trefilar Machadense"

Artefatos de Xaxim, suportes, correntes, jogos de área

e expositores.

ATACADO E VAREJO

O Proprietário Julio Argentino Vasques deseja aos amigos

clientes e fornecedores um Próspero Ano Novo.

Rua Rui Barbosa, 1 — Alvares Machado

Dê um presente às suas flores

visite-nos

# Escritório América

Votos de um 1.980, feliz cheio de esperanças, da equipe do ESCRITORIO

AMERICA

Alcides Ropelli Sanvezzo

# Obras que mereceram destaque no ano de 1979

O ano que passou, ofereceu a Presidente Prudente um saldo positivo de realizações, principalmente no setor de obras públicas. Os recursos do Projeto CURA (do BNH), somados a outros recursos de âmbito federal, estadual e municipal, propiciaram condições a um desenvolvimento extraordinário em todas as direções.

A cidade recebeu melhoramentos de água, esgotos, iluminação pública, redes pluviais, asfalto, vias de penetração, arborização, recreação e lazer.

No âmbito municipal, merece destaque o rush de obras de pavimentação, totalizando ... 900.000 m<sup>2</sup> entre asfaltamento e recapeamento asfáltico, expandindo-se a todos os bairros. O mesmo verificou-se com relação ao saneamento, com extensas redes pluviais utilizando gigantescas galerias. Até os bairros de além-linha (esquecidos por administrações passadas), receberam atenção especial. Os investimentos desse setor, estão calculados em 120 milhões de cruzeiros.

As principais avenidas (Cel. Marcondes, Brasil, Manoel Goulart e Washington Luís), receberam novas luminárias de sódio e mercúrio. Consequentemente, a melhoria atingiu também dezenas de outras vias públicas, com a aplicação de recursos da ordem de Cr\$ 6.400.000,00 na substituição e aquisição de 7.000 luminárias.

## UM GRANDE VIADUTO JÁ ESTA' QUASE PRONTO

No final do ano de 1978, isto é, há dois anos, o então governador Paulo Egidio Martins, autorizava em despacho ao DOP, a inclusão de um grande viaduto de mais de 300 metros em Pres. Prudente. A cidade reclamava acesso mais fácil a Vila Marcondes, Vila Furquim e outros bairros de além linha.

Posta em em concorrência, sagrou-se vencedor a firma Sansão-Engenharia e Comercio Ltda., com sede em São José do Rio Preto, que vem acelerando as obras, visando sua conclusão no primeiro semestre deste ano. Com isso, é quase certa, que nos festejos do 63.º aniversário de fundação da cidade, em 14 de Setembro vindouro, teremos sua inauguração oficial.

O elevador (ou o grande viaduto) nasce na Av. Washington Luís, contorna a Praça da Bandeira, atravessa o leito da Fepasa em formato de S e avança em direção a praça de N.S. Aparecida, de Vila Marcondes.

Nessa obra gigantesca, foram previstos 5.200 m<sup>3</sup> de volume de concreto e 350 toneladas de ferro, a um custo superior a 50 milhões de cruzeiros. Os recursos são provenientes do Governo-Estadual, através do Departamento de Obras Públicas.

Concluída a construção do viaduto, serão iniciados os trabalhos de remodelação das Praças da Bandeira e de N.S. Aparecida.

## AVANÇAM AS VIAS DE PENETRAÇÃO

As vias de penetração constituídas pelas Avenidas Alvinho Gomes Teixeira, Cel. Albino, dr. Ciro Bueno e Abilio Nascimento, receberam da administração Paulo Constantino a mais ampla assistência. Antes de preparar o solo para receber a camada asfáltica, foram investidos cerca de 18 milhões de cruzeiros em obras de infra-estrutura.

Ao estarem concluídas as galerias, guias e sarjetas, assim como obras complementares, vieram as máquinas para transformar o aspecto dessas vias. A camada asfáltica completou o trabalho.

Recursos do FNDU (Fundo Nacional de Desenvolvimento Urbano), através do Plano de Cidades Médias — a fundos perdidos — foram aplicados nesse investimento, em torno de 60% do custo global.

## SANEAMENTO DOS VALES

Extensos vales formados pelo Córrego do Veado — desde o Lar dos Meninos na Av. Bra



A Rua de Pedestres da Maffei contribuiu grandemente para trazer o povo ao centro da cidade, animando-a, além de revitalizar o comércio do quadrilátero central.

sil até a Avenida Manoel Goulart — e do Córrego do Tenis, que começa nas imediações da APEA, na Avenida Cel. Marcondes e outras áreas tomadas pela erosão de quase 50 anos exigiam obras de saneamento.

Graças aos recursos do BNH, através do Projeto CURA, tornou-se possível a Prefeitura e a Prudente, a execução de obras que representam soluções definitiva para o grave problema.

Várias empreiteiras ainda estão empenhadas na tarefa de sanear os vales de Presidente Prudente, e em breve espaço de tempo esse ponto crítico desaparecerá do mapa da cidade.

## GALERIA DO TENIS

Até o dia 25 de outubro último, já haviam sido aplicados 20 milhões de cruzeiros, nas obras de concretagem e fechamento das paredes de 300 metros do córrego do Tenis Clube. A

empreiteira, após as escavações e regularização do eixo do canal aberto na rocha, utilizou lajes de concreto armado, com galerias de seção de 3,25 x 3,25 m., com o projeto desdobrado em duas frentes, visando também a canalização des

de a rua Ribeiro de Barros. Outra empresa especializada, a CIMBRE, está executando por determinação do D.N.O.S., a drenagem do Córrego do Veado, no Parque do Povo, entre a Av. Brasil e a Av. Cel. Marcondes, por um custo avallado em Cr\$ 8.600.000,00. As galerias se estendem por 620 metros, ficando outros 400 metros entre a Av. Cel. Marcondes e a rua Donato Armelin.

## CONJUNTO OLIMPICO

Em outro trecho do Parque do Povo, ao lado de obras de restauração de áreas erodidas e pavimentação asfáltica, desenvolvem-se os tra

balhos de execução de um Conjunto Olímpico, a cargo da Prudenteca.

Os recursos provenientes do BNH, incluindo obras do Centro Olímpico, creches do Jardim Monte Alto e Vila Formosa, Praça da Bandeira e iluminação pública, totalizam Cr\$ 60.333.463,00.

## CONJUNTO HABITACIONAL

A entrega do primeiro Conjunto Habitacional, que receberá a denominação de "Dr. Bartholomeu Bueno de Miranda", deverá ocorrer após o mes de abril deste ano. As obras já estão caminhando para o final, com o acabamento da maior parte das residências. Durante sua execução, foram gerados mais de 1.000 empregos.

As 1017 unidades, foram confiadas as empreiteiras: Consopama (215); Sanvil (136); Sancarlo (228); Cormaf (230) e GP Construções (218).

Recentemente, o dr. Luis Roberto Alves Ferreira (Assessor da Delegacia do BNH em S. Paulo) entregou ao prefeito Paulo Constantino, autorização para a contratação de serviços de pavimentação asfáltica e galerias de águas pluviais naquele núcleo da Cohab e Cepap. Os recursos totalizam nesse setor, o valor de Cr\$ 17.046.444,00.

No Jardim Colina, foi constituído um Centro de Convivência, criado e planejado pela Prefeitura, através da ASSOM e CMOAS, que tem a participação direta dos moradores do bairro e adjacências. Trata-se de um trabalho sócio-educativo, que envolve grupos de voluntários atuando em favor da comunidade.

## BALNEARIO DA AMIZADE

Ainda nessa mesma área, e visando proporcionar recreação e lazer a população, foi executado em convênio com o município de Alvarés Machado, o "Balneário da Amizade".

A Prefeitura Municipal de Pres. Prudente investiu, além de trabalho, elevada soma de recursos, incluindo facilidades de acesso e conservação da área.

## SISTEMA VIÁRIO

Durante o ano de 1.979, a maioria dos bairros prudentinos receberam placas de sinalização de trânsito, bem como de nomenclatura dos domicílios, visando facilitar sua localização e orientar o trafego.

Milhares de placas indicativas de mãos de direção, foram também implantadas em todas as artérias do centro e da periferia, conforme medidas sugeridas por técnicos do Detran e Comissão Municipal de Trânsito.

Na área central, implantou-se a "Zona Azul", com a finalidade de melhor disciplinaçao do estacionamento de veículos, ao mesmo tempo que foi criada uma nova receita em prol das obras da ASSOM (Assistencia Social Municipal). Em muitas ruas, foi necessária a inversão das mãos de direção.

## CALÇADÃO: DEVOLUÇÃO DE ESPAÇOS URBANOS

Seguindo a diretriz que visa devolver ao uso do homem, os espaços urbanos, o prefeito Paulo Constantino autorizou a implantação da primeira rua de pedestres, na Maffei, que o povo denominou "Calçadão".

Aquela via central, tornou-se o cartão de visita da cidade, passando por completa transformação. Foi dada atenção especial para o remanejamento das redes de água e esgotos e implantados: piso especial, hidrantes e delimitado o espaço para a locomoção de veículos de emergência, como viaturas dos bombeiros, polícia, carros de valores ambulancias e coleta de lixo.

Moderno sistema de iluminação ornamental, adicional ao já existente, com luminárias esféricas em postes com hastas duplas e simples, conforme o projeto original da Bupec. Além da iluminação, foram introduzidos: tubulação para alimentação elétrica, para cabines de telefones públicos, bancas de jornais, floricultura e outras.

O Calçadão da Maffei, entregue ao público, mas ajuda não inaugurado oficialmente recebeu bancos de madeira montados sobre bases de concreto, arborização, jardineiras, e muita vegetação, ampliando assim as áreas verdes. Seu custo total atingiu Cr\$ 5.500.000,00 com recursos do Projeto CURA.

## Desde garoto já era um dos nossos clientes

Quem não se lembra dos tempos de moleque, estilingue nas mãos e o bernal à tiracolo, cheio de pedregulhos, vagueando pelos campos à caça de uma rolinha fugidia?

"Borracha piririca não serve", ele já dizia como profundo conhecedor.

Hoje, a exigência mais apurada, em busca da segurança na reposição dos pneus em seus veículos.

Goodyear, uma marca que ninguém esquece!

### Caiado Pneus

Avenida Brasil, 1744 - Fone: 33-3956  
PRESIDENTE PRUDENTE - SP.

**GOODYEAR**

### BABY LANCHONETE

Sob a direção do popular Marron, agradece a frequencia dos estudantes e demais amigos, durante o ano de 1979, augurando-lhes um Ano Novo repleto de venturas e felicidades.

### BABY LANCHONETE

(sucos, batidas, lanches, sorvetes, salgados etc.)

O senadinho da Avenida Manoel Goulart, 863 — Presidente Prudente.

**EM TODA EPOCA BILHAR É DIVERTIMENTO. VÁ E DIVIRTA-SE NO**

## Bilhar do Toninho

**ABERTO DIA E NOITE**

**BARÃO, 339 = 1.º ANDAR**

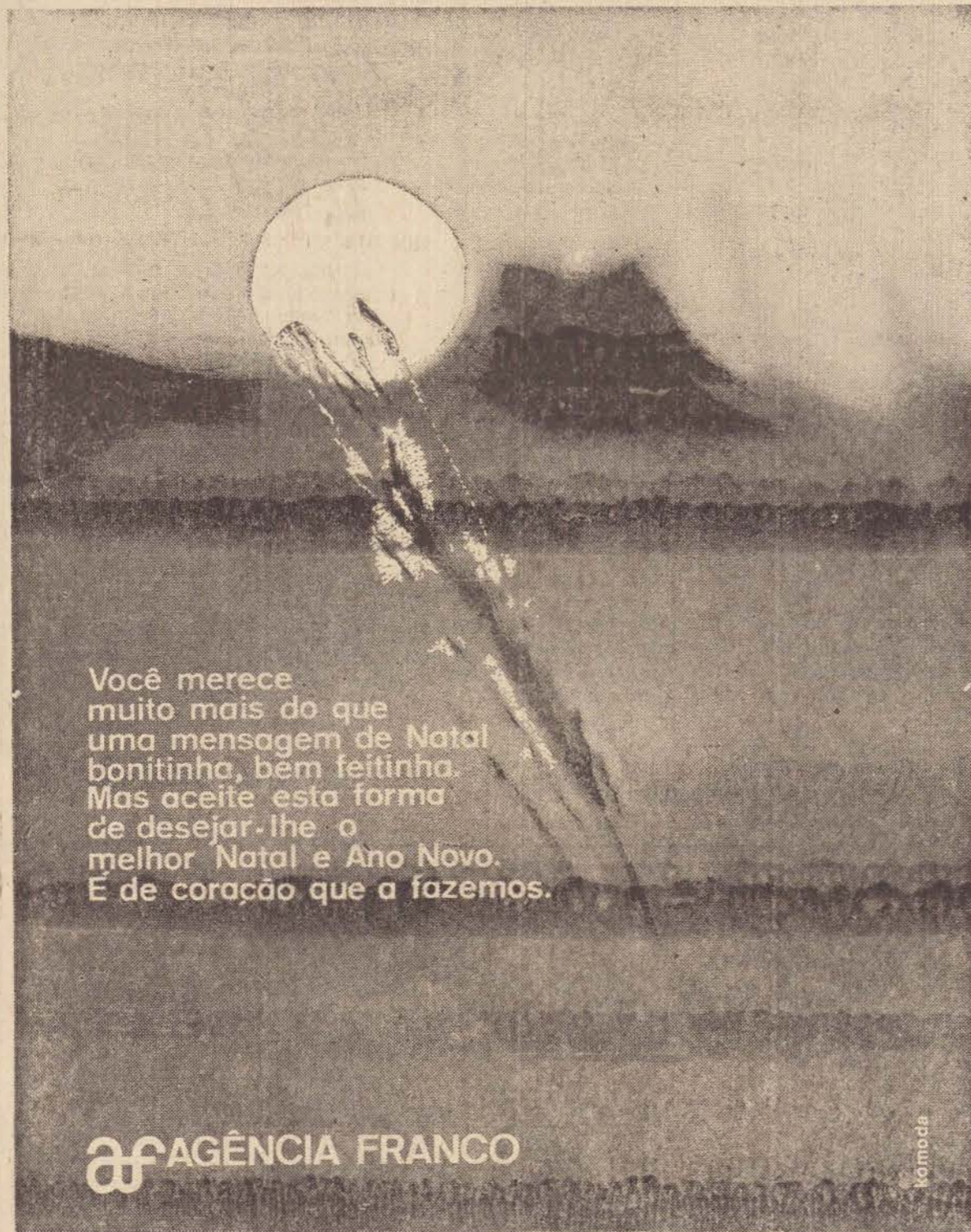
# Para a Agricultura, prioridade em 79, em 80, e em todo o governo Figueiredo

## Comércio de Balas Anzai Ltda.

Externa seus agredimentos pelo prestígio recebido durante 1979. Permanecendo sempre a disposição de todos, deseje-lhes Boas Festas e um Ano Novo repleto de alegrias e realizações.

*Kopenhagen*

Av. Cel. Marcondes, 368 - Fone 33-3073



Você merece muito mais do que uma mensagem de Natal bonitinha, bem feitinha. Mas aceite esta forma de desejar-lhe o melhor Natal e Ano Novo. É de coração que a fazemos.

**AGÊNCIA FRANCO**

HAMILTON PEQUENO

"Posso garantir que todos os estímulos e incentivos e o apoio que foram dados a agricultura, em 1979, serão repetidos e ampliados em 1980 e nos anos seguintes. O que o Brasil precisa é de uma agricultura rentável e que se de estabilidade econômica aos agricultores". Essa declaração, feita à agência estado pelo ministro Delfim Netto, do planejamento, indica que o tratamento que vem sendo dispensado ao setor não sofrerá qualquer tipo de modificação, prevendo-se antes uma melhoria substancial na metodologia empregada.

O que se tem verificado é que existe uma preocupação central, um interesse específico pela agricultura e seu desempenho, podendo-se observar que a prioridade que lhe foi concedida constitui uma determinação do governo do Presidente João Baptista de Figueiredo, para os seus anos de mandato.

### CONTRIBUIÇÃO

O setor agro-pecuário, a despeito das lamentações dos que nele atuam, sobre suas vantagens e ineficiências sempre contribuiu ao longo dos anos, e decisivamente, para o desenvolvimento nacional. Ele gerou poupanças que permitiram altas taxas de investimento nos demais setores da economia, divisas que possibilitaram a importação de bens de capital e tecnologia para o processo de industrialização transformou fazendeiros em empresários, forneceu mão de obra para as atividades urbanas, ampliou o mercado interno.

A transferência de recursos da agro-pecuária, porém, chegaram a ser exageradas, principalmente quando as frustrações de safras provocaram a descapitalização do setor, exigindo-se, agora uma retificação das diretrizes governamentais, que voltam a proporcionar a máxima prioridade ao campo, inclusive para compatibilizar os problemas inflacionários, de dívida externa, de distribuição de renda, de substituição de fontes de energia, com a manutenção de um desenvolvimento acelerado.

### ESTRATEGIA

Verificando o governo a necessidade de ser aumentada a produção de alimentos, foi definida em 1979 uma linha estratégica, a fim de que se alcançasse aquele objetivo.

Os planos desenvolvidos envolvem a utilização das terras ociosas em zonas tradicionais empregando-se dois instrumentos de resposta imediata: preços mínimos mais compensadores e crédito de custeio. Isto determinará, na presente safra, um aumento substancial conforme está sendo previsto, na oferta de produtos primários de consumo direto. A ociosidade dessas terras, como se observou, resulta de frustrações de safras e dificuldades no acesso ao crédito, o que gera o descuido no produtor e, consequentemente, desestimula a expansão da área cultivável.

Dessa estratégia inicial do governo é esperado um resultado que estabeleça a normalização do abastecimento interno de alimentos, com a consequente queda de preços, ao mesmo tempo em que são criadas condições para serem conseguidos estoques de alimentos em níveis razoáveis para serem exportados.

A política governamental aplicada em 1979, com desdobramento nos anos seguintes, tem como finalidade essencial reduzir internamente a inflação propiciando também a exportação dos excedentes. As expectativas são de que, já em 1980 ocorra um crescimento da ordem de 10 por cento na área plantada em todo o país. O trigo, a soja e o arroz deverão ser os produtos que mais significativamente terão aumentadas as suas safras.

### FRONTEIRA AGRÍCOLA

Acreditam os técnicos governamentais que a partir do final do próximo ano o setor agrícola estará demandando terras disponíveis para a agricultura. Essa segunda parte da estratégia oficial prevê a inclusão de novas áreas no processo produtivo nacional, daí a aceleração desejada para o efetivo acesso à terra.

Destacam aqueles técnicos que, como de certa forma estão esgotadas as possibilidades de áreas nas zonas tradicionais (centro-sul), procura-se expandir a fronteira agrícola, para regiões pioneiras localizadas principalmente na pré-amazônia, norte de Goiás, Sul do Pará, norte de Mato Grosso, Rondonia Acre e parte do Maranhão. De forma global, o governo racionaliza todos os programas setoriais existentes, no sentido de levar esse avanço às áreas pioneiras. Assim, de forma conjunta, os ministérios se organizam para que o acesso do agricultor à terra se faça simultaneamente com a alocação de infra-estrutura (estradas, armazéns, etc.), uma vez que o problema não se resume em fornecer as terras, caracterizando-se pela necessidade de um conjunto de providências que possibilitem condições da produção chegar aos centros consumidores a preços compatíveis com os praticados pelos mercados.

O INCRA surge na ponta desse processo, regularizando funções fundiárias, estabelecendo colonos e os titulando enquanto outros setores do governo se encarregam da construção de estradas vicinais, armazéns, centros de pesquisas, etc., complementando o suporte necessário à produção bem sucedida.

No processo de assentamento de colonos o governo pretende atuar dentro de um sistema inovador, o qual inclui INCRA (que entra com a terra e a infraestrutura básica), o segmento privado das cooperativas (que entra com sua experiência agrícola e de comercialização) e as federações de trabalhadores na agricultura, que se encarregariam da seleção de lavradores.

A programação do INCRA estima para 1980 a entrega de aproximadamente 100 mil títulos de propriedades, o que significa a triplicação do nível atual de titulação (incluindo-se nesta estimativa os títulos de colonos a serem assentados e as regularizações de posse e propriedade). Quanto a colonização espera-se passar da cifra atual, de 6 mil por ano, para 40 mil a partir de 1980.

### PREMIO

A reformulação do imposto territorial rural cujo projeto foi aprovado pelo congresso e deverá entrar em vigor em 1980, também contribuirá, segundo os técnicos governamentais, para estimular o aumento da produção e da produtividade. O novo imposto terá uma progressividade acentuada (poderá atingir a 14% em apenas 3 anos) sobre as áreas que forem mantidas ociosas e beneficiará, por outro lado, quem efetivamente utilizar racionalmente seu solo agriculturável e aumentar o grau de produtividade. Nesses casos, o imposto permite deduções de até 90% do valor total do tributo. Haverá igualmente um prêmio para os melhores produtores do país. Esse mesmo imposto territorial rural isenta cerca de 50%, do total de 4 milhões de produtores rurais que hoje estão cadastrados, benefício que atinge ao pequeno e médio produtores. Para atingir tais objetivos, o governo autorizou o Ministério da Agricultura a contratar empréstimos externos junto ao Banco Mundial e ao Banco Interamericano de Desenvolvimento, no montante de US\$1 bilhão, a serem aplicados em diversos programas.

Ao lado dessas medidas, figuram também a ação da colonização privada e as desapropriações com finalidade sociais, como outros instrumentos capazes de dar ao homem o acesso à terra. Com o aumento da oferta de terras, o emprego de recursos substanciais, preços mais remuneradores, maior acesso ao crédito e a implantação de infra-estrutura básica, espera o governo consolidar a sua decisão de prioritariamente tratar o setor agro-pecuário nacional.



Que todas as crianças e você, independentes da raça, religião e nacionalidade, possam ter um Natal digno um Ano Novo promissor. Fotos de Beira Rio Caça e Pesca.



Beira Rio  
**Caça e Pesca**  
JOSÉ FOZ 504  
PERTINHO DO CALÇADÃO

**CARDINALE**  
o aperitivo maravilhoso.  
com gelo e limão é a nova sensação.  
BITTER CARDINALE  
TEM A QUALIDADE WILSON

Leia e assinie "O IMPARCIAL"  
Fones: 22-1133 ou 22-1801  
ou solicite a presença de nossos agentes

# Publicações Oficiais

PREFEITURA MUNICIPAL DE RANCHARIA

DECRETO N.º 140/79

MANOEL SEVERO LINS NETTO, Prefeito Municipal de Rancharia, Estado de São Paulo, etc., usando das atribuições que lhe são conferidas por lei e consoante com o que dispõe o Decreto-Lei Federal n.º 3.365, de 21 de junho de 1.941.

DECRETA:

ARTIGO 1.º — Fica declarada de utilidade pública, a fim de ser adquirida, mediante desapropriação amigável ou judicial, a área abaixo descrita, que se sabe pertencer ao Espólio de FRANCISCO ANTONIO CORREIA ou sucessores, com a superfície de 24.800 m<sup>2</sup> (vinte e quatro mil e oitocentos metros quadrados).

DESCRIÇÃO DA ÁREA: "Área A — Parte do marco zero, situado no começo da rua Quatá, à cem metros da rua Severino Pereira da Silva, no sentido da saída para Quatá; segue no rumo SE 75º 59', até o marco 1, numa extensão de 120,90 metros; daí deflete à esquerda no rumo NE 06º 53', até o marco 2, numa extensão de 215,10 metros; alcançando a cerca limite com os trilhos da Fepasa; desse ponto, deflete à esquerda, acompanhando a cerca da Fepasa, no rumo SW 72º 12' 30", até o marco 3, numa extensão de 86,15 metros; desse ponto, numa pequena deflexão à direita, segue no rumo SW 79º 50', até o marco 4, numa extensão de 65,50 metros; desse ponto, deflete novamente à direita, no rumo SW 86º 52', até o marco 5, situado junto ao ponto de confluência com a calçada da rua Severino Pereira da Silva, numa extensão de 80,20 metros; desse ponto, deflete à esquerda no rumo SW 06º 51' 30", até o marco 6 situado junto ao terreno de propriedade da Municipalidade, numa extensão de 17,00 metros; desse ponto deflete à esquerda, seguindo no rumo SE 76º 32', até o marco 7, numa extensão de 100,00 metros; desse ponto deflete à direita, seguindo no rumo SW 06º 51' 30" até alcançar o marco zero, numa extensão de 100 metros, onde fecha o polígono com a área referida de 24.800 m<sup>2</sup> equivalente a 2,48 ha, e onde tem confrontação com área já pertencente à Municipalidade."

ARTIGO 2.º — A desapropriação de que trata este decreto é de natureza urgente, para efeito de imissão provisória na posse, nos termos do § 2.º do art. 15 do Decreto-Lei Federal n.º 3.365, de 21 de junho de 1.941.

ARTIGO 3.º — As despesas dessa desapropriação correrão à conta de verba existente para essa finalidade;

ARTIGO 4.º — Este decreto entrará em vigor na data de sua publicação, revogadas as disposições em contrário. Prefeitura Municipal de Rancharia, 26 de Dezembro de 1979.

MANOEL SEVERO LINS NETTO  
Prefeito Municipal

Registrado e publicado na Secretaria da Prefeitura Municipal de Rancharia, na data de 26 de Dezembro de 1979.

José Franco da Silva  
Secretário

DECRETO N.º 141/79

MANOEL SEVERO LINS NETTO, Prefeito Municipal de Rancharia, Estado de São Paulo, etc., usando das atribuições que lhe são conferidas por lei e consoante com o que dispõe o Decreto-Lei Federal n.º 3.365, de 21 de junho de 1.941.

DECRETA:

ARTIGO 1.º — Fica declarada de utilidade pública, a fim de ser adquirida, mediante desapropriação amigável ou judicial, a área abaixo descrita, que se sabe pertencer ao Espólio de FRANCISCO ANTONIO CORREIA ou sucessores, com a área de 35.539 m<sup>2</sup> (trinta e cinco mil quinhentos e trinta e nove metros quadrados) caracterizada como área "B".

DESCRIÇÃO DA ÁREA: "Área B — parte do marco 1 localizado no ponto de confrontação desta com a área "A", junto à linha da calçada da rua Quatá; segue por esta, no rumo SE 76º 02', até o marco 8, numa extensão de 99,90 metros; desse ponto deflete no rumo SE 72º 26' 30", até o marco 9, numa extensão de 82,20 metros; desse ponto deflete no rumo SE 71º 51' 30", até o marco 10, numa extensão de 100,55 metros, onde vai confrontar-se com a Vila Luar; desse ponto deflete à esquerda no rumo NE 10º 40', até o marco 11, onde vai confrontar-se com a área pertencente à Cláudio Alves Ferreira, numa extensão de 138,00 metros; desse ponto deflete novamente à esquerda, seguindo no rumo NW 75º 30', até o marco 12, numa extensão de 287,10 metros confrontando-se ao longo dessa linha com as chacaras de Kozo Maeda Maria Ramos de Camargo Filho, Antônio Nunes Pereira, Pedro Godói e José Moja dos Santos; do marco 12, deflete à esquerda e segue no rumo SW 07º 09', até o ponto de partida, ou seja, até o marco 1, numa extensão de 128,20 metros, onde fecha um polígono com a área acima mencionada, de 35.539m<sup>2</sup> equivalente a 3,5539 ha."

ARTIGO 2.º — A desapropriação de que trata este decreto é de natureza urgente, para efeito de imissão provisória na posse, nos termos do § 2.º do art. 15 do Decreto-Lei Federal n.º 3.365, de 21 de junho de 1.941.

ARTIGO 3.º — As despesas dessa desapropriação correrão à conta de verba existente para essa finalidade;

ARTIGO 4.º — Este decreto entrará em vigor na data de sua publicação, revogadas as disposições em contrário. Prefeitura Municipal de Rancharia, 26 de Dezembro de 1979.

MANOEL SEVERO LINS NETTO  
Prefeito Municipal

Registrado e publicado na Secretaria da Prefeitura Municipal de Rancharia, na data de 26 de Dezembro de 1979.

José Franco da Silva  
Secretário

PREFEITURA MUNICIPAL DE TARABAI  
EMPRESA DE URBANISMO DO MUNICÍPIO  
TARABAI

EMURT  
EXTRATOS DOS ESTATUTOS  
DA CONSTITUIÇÃO, DENOMINAÇÃO, SEDE  
DURAÇÃO E FINS

Com a denominação de Empresa de Urbanismo do município de Tarabai — EMURT, com sede nesta cidade de Tarabai, Estado de São Paulo, com o capital de Cr\$ 500.000,00 (quinhentos mil cruzeiros) subscrito e integralizado pelo governo municipal de Tarabai com duração por tempo indeterminado e com a finalidade de desenvolver atividades de caráter econômico social ligadas aos interesses do município.

II — DOS MEIOS E FORMA DE AÇÃO

Os negócios sociais serão dirigidos por uma diretoria composta de 3 (três) membros nomeados por Decreto pelo Prefeito Municipal, sendo defeso o uso da sociedade em negócios a alheios aos fins sociais.

Tarabai, 30 de novembro de 1979.  
Waldemar Calvo — Prefeito Municipal

## Declarações

### DECLARAÇÃO

Vivaldo de Abreu Junior, brasileiro solteiro maior residente nesta cidade de Pres. Prudente, declara para os devidos fins e efeitos de direito que perdeu Cédula de Identidade RG 9525457 SP Cie 970537918/15, Alistamento Militar Título Eleitoral TRU/79-80 seguro obrigatório da motocicleta marca Honda FS-125, fabricação nacional, amarela c/ faixa preta Dourada e branca chassis CG 1251066055,01 lugar placa TB 290 fabricação de 1.979 Cert. de Registro de Veículo sob n.º 4960647, expedito em 31/10/1979 pela 14.ª Ciretran desta cidade de P. Prudente. Declara ainda mais que ditos documentos ficam sem efeito, por estar providenciando as 2.ªs vias dos mesmos.

Presidente Prudente, 28 de dezembro 1979.

### DECLARAÇÃO

Eu, Julio Okamoto, residente à Rua Benjamim Constant, 613 em Presidente Prudente portador do CIC 862.824-418-20, declaro para os devidos fins e efeitos legais ter extraviado os seguintes talões de cheques:

Banco América do Sul S/A — Ag. P.P. do n.º 019.901 C 019.920;

Banco Itaú S/A — Ag. P.P. — do n.º 864.601 019.901 à 019.920;

Banco do Est. de S. Paulo — Ag. S. João - S. Paulo.

Declaro ainda que os mesmos ficam sem efeito visto ter sustado os devidos pagamentos.

Pres. Prudente, 31 de dezembro de 1979.

Julio Okamoto  
1.33-41180

### DECLARAÇÃO

IND. E COMERCIO DE PRODUTOS QUIMI. COS TRES COROAS S/A, firma estabelecida à Rua Alvinho Teixeira, 240, sob CGC n.º 44.374.970/0002-56 declara pl os devidos fins e efeitos legais ter extraviado em São Paulo 1 talão de cheque do Banco Brasileiro de Descontos S/A de n.º 479.701 à 710.

Declaro ainda que o referido talão de cheque fi ca sem efeito devido ter sustado pagamento.

Pres. Prudente, 28 de Dezembro de 1979

DONATO ANTONIO GRIECO

### DECLARAÇÃO

Nelson José da Silva, brasileiro, residente e domiciliado na cidade de Alvares Machado SP, à rua Manoel Francisco de Oliveira n.º 296; Declara haver perdido sua Carteira Nacional de Habilitação Profissional C, expedida em data de 22 de Setembro de 1978 pela 14.ª Ciretran de P. Prudente SP, sob n.º 2824221 prontuario n.º 34.209, juntamente com a cédula de Identidade RG n.º 7.774.970.

Declaro ainda que as mesmas ficam sem seus efeitos legais pois já esta providenciando a 2.ª via.

Pres. Prudente-SP, 28 de dezembro de 1979.

Escritório "Bira" de Despachos S/C Ltda.  
Rua Dr. Gurgel n.º 332 — Centro — Fone 33-2854  
Presidente Prudente SP

29.30/12/79 11/180

### DECLARAÇÃO

Antonio Rozas Andreu, brasileiro naturalizado, portador da carteira de identidade numero RG. 4.397.848, domiciliado e residente nesta cidade de Presidente Prudente-SP, sito à Avenida Washington Luiz, 763 — Centro, Declara, para os devidos fins e direitos haver Extraviado de seu poder, o Talão de Nota Fiscal de Produtor, de sua propriedade Agrícola (Fazenda Bela Vista — Rodovia Assis Chateaubriand-Km. 36 — Pirapozinho-SP), com tendo as folhas de número 001 a 050 com autorização de impressão sob numero 3.000 de 07/77.

Declaro ainda ficar sem efeito as folhas de Notas Fiscais acima mencionadas, por estar sendo providenciado, e regularizado a 2.ª via do mencionado talão.

Pres. Prudente, 28 de dezembro de 1979.

Antonio Rozas Andreu.

29.30/12 e 11/180

### ABANDONO DE EMPREGO

INDUSTRIA E COMERCIO DE MOVEIS E MADEIRAS PRESIDENTE LTDA., localizada à Av. Santos Dumont, 57 — Jardim Aviação — em P. Prudente, com CGC 55.326.649/0001-99, vem solicitar o comparecimento de seu funcionário sr. Waldir Belon; Carteira Profissional 17700 série 270; que deixou de comparecer desde o dia 15/12/79. Fica o mesmo com o prazo de 03 (tres) dias a contar desta data a comparecer ao emprego sob pena de Abandono de Emprego conf. artigo 432 da CLT.

Presidente Prudente, 28 de Dezembro de 1.979

GERALDO FAITA

## CLASSIFICADOS

VENDE-SE casa recém construída c/ 3 sala, copa, cozinha banheiro. Rua Tupiniquins, 131. Tratar a Rua Donato Armelin, 937.

COMPRA-SE caminhões Ford ou Chevrolet, semi rovo, com carrocera no toco. Ano 78, ou 79 — Tratar pelos telefones 33-2288 ou 33.2448 com Sr. Ayres

TITULO Patrimonial do Tenis — Vendo — Tratar c/ Soller nesta redação.

PRECISA-SE, Hospital São João, está admitindo: Auxiliar de enfermagem (c/ diploma); Técnico de enfermagem (c/ pratica); Atendente de enfermagem (c/ prática); Kardexista c/ prática em kardex. Tratar a Rua Coronel Albino n.º 872, Departamento Pessoal.

VENDO: telefones aqões, balcões frig, máquinas, veículos, acessórios de carros, geladeiras, tvs, etc. ALUGO: geladeira, som, fogão, camisas de futebol, fitas, discos, flizer, máquinas, etc. CONSERTO: tv, geladeira, maq. costura, fogão, sanfona, amplificador, balcão frig., etc. de uma AGULHA a um AVIAO consulte "O TUBARÃO" — Barro, 15 — f. 33:5282.

Leia e Assine  
"O IMPARCIAL"  
Fones: 22-1133 ou 22-1801  
ou solicite a presença de nossos agentes em sua residência

# Prece de fim de ano

A. L. SILVA

"Senhor! O ano está se findando, está breve o seu fim. Tem piedade, Senhor! Tem piedade de mim! Ilusões são destruídas. Os meus sonhos são desfeitos. Mostra-me os teus camujhos, porque sempre são perfeitos!

Sê comigo a cada instante. Sê tu mesmo a minha rocha!

Sê comigo, meu Senhor! Sê comigo até o além!

Humildemente eu te peço: Vem comigo, ó Deus! Amém!!!

## O IMPARCIAL

EDITORA "IMPRESA" LTDA.,  
CGC MF 55 347 520/0001-67  
Diretor Presidente: ROBERTO SANTOS  
RJP n.º 1957  
Diretor Responsável: MÁRIO PERETTI  
RJP n.º 8756

Diretor de Redação: ADELMO S.R. VANALLI  
RJP n.º 8068

Diretor Administrativo: DEODATO DA SILVA

REDAÇÃO, OFICINAS E CLICHERIA  
Rua Siqueira Campos, 582/600 sub-solo/602

ADMINISTRAÇÃO, DEP. COMERCIAL,  
Fones KS REDAÇÃO

22-1133/22-1801

DEP. ASSINATURAS E CIRCULAÇÃO

22-4542/22-4413

DDU 0182 PRESIDENTE PRUDENTE — SP

REPRESENTAÇÃO NACIONAL

Consórcio Brasileiro de Imprensa - CBI

Rua Senador Feijó, 161 - 6.º andar

Fones 37-3728/36-4909/37-2669

SÃO PAULO

Avenida Rio Branco, 277 — 12.º andar

Conjunto 1.205 — Fone 221-1668

RIO DE JANEIRO

Endereço para correspondência:

Rua Siqueira Campos, 600 - sub-solo

Caixa Postal, 316 - CEP 19100

Endereço Telegráfico: IMPRESA

PRESIDENTE PRUDENTE - Est. de S. Paulo

CORRESPONDENTES EM:

Presidente Epitácio - Caiuá

Presidente Venceslau - Piqueroibí

Santo Anastácio - Presidente Bernardes

Teodoro Sampaio - Rosana - Pirapozinho

Tarabay - Estrela do Norte - Anhurius

Taciba - Regente Feijó - Indiana

Martinópolis - Rancharia

NO LIMAR DE UM NOVO ANO E O INICIO DE UMA NOVA DÉCADA,

FORMULAMOS VOTOS PARA QUE 1.980 SEJA DE PAZ E

MUITA PROSPERIDADE PARA TODOS.

BOAS FESTAS!



IMPLEMENTOS RODOVIARIOS LTDA.

Presidente Prudente — SP

Durante o ano de 1.979, nossos  
66.138 consumidores receberam  
energia elétrica, garantindo maior conforto e bem-estar aos seus  
dependentes.  
Que em 1.980, se mantenha acesa a chama da esperança, com  
saude, paz e prosperidades em todos os lares.

# BOAS FESTAS, FELIZ ANO NOVO!

São os votos da

## Cia. "ELÉTRICA CAIUÁ"

— Acompanhando o desenvolvimento regional há mais de 50 anos —



Em nome do corpo legislativo de IVINHEMA nosso desejo, transmitir ao laborioso povo, os votos de um Venturoso 1980 e que seja marcado pela Paz e Tranquilidade de todos.

IVINHEMA encontra-se em plena largada de seu progresso e pelo trabalho de sua gente há de superar todas as dificuldades e manter sua linha de grande desenvolvimento.

## ADELINO TOLFO

Presidente da Câmara Municipal

de IVINHEMA

# BOAS FESTAS! FELIZ ANO NOVO!

No limiar do novo ano que se aproxima desejamos agradecer ao apoio

recebido em mais uma jornada, augurando a todos os melhores

votos de boas festas e um ANO NOVO repleto de

grandes realizações.

São os votos de



Bebidas **ASTECA**  
**HINOMOTO** shoyu

**Fukuhara, Honda e Cia. Ltda**

## Um verdadeiro ministro para um setor não prioritário: Educação

MAGDA DE OLIVEIRA (AE)

Há nove meses na pasta da Educação, não se pode dizer que o ministro Eduardo Portella esteja arrependido de ter aceito o convite de seu amigo Guilherme Figueiredo, irmão do presidente da República, mas temeroso seria garantir que ele é hoje o mais satisfeito dos ministros João Figueiredo. De cultura humanística, homem voltado mais para o pensar, anti-tecnocrata por índole e politicamente liberal por convicção, Portella — o Eduardo — jamais confirmou, mas, também não nega, o que seria um fato consumado para seus amigos mais íntimos: sua saída do Ministério, devida à sua já confessada incapacidade para aceitar o que está errado ou fazer vistas grossas à enraizada burocracia que transformou o Ministério da Educação e Cultura num dos mais completos Ministérios do país, com suas 10 delegacias regionais, 32 representações, uma empresa (Embrafilme), fundações, institutos, autarquias e milhares de funcionários.

Planos, o ministro Portella teve e ainda tem. O difícil, e ele não ignora, é conseguir executá-los em meio à crise econômica do país, à máquina burocrática, que considera seu maior desafio, às mentalidades conservadoras do sistema educacional que bloqueiam as tentativas mais ousadas. O ensino pago, absorção dos mestres cassados, reconhecimento da UNE, greves justas e injustas, aumento salarial dos professores estaduais e federais, baixo nível do ensino (reconhecido publicamente por ele), fim do vestibular lotérico e reestruturação do ensino básico foram temas que se não fizeram o ministro Portella largar o cargo, pelo menos o deixaram sem suas preciosas e necessárias horas de sono.

### MINISTÉRIO PESADO

Não resta dúvida de que a ida de um filósofo para a Pasta da Educação foi uma inovação, se se levar em conta que, até então, apenas os políticos e os militares com melhor trânsito na cúpula tinham esse privilégio. Honras, por isso, a Guilherme Figueiredo, o maior "pistolão" do ministro junto ao presidente da República. Ao aceitar a oferta do amigo, Portella não tinha muitas ilusões sobre o que iria enfrentar, mas a nova ordem política deu-lhe esperanças de que teria a chance de mudar o que precisava ser mudado. Logo de início teve dificuldades para escolher com inteira liberdade seus assessores mais diretos. Os olhos da segurança vetaram alguns nomes apesar de sua indignação, logo aplacada pelo amigo Guilherme Figueiredo, que não conseguiu entretanto, vetar o veto. E Portella —

o Eduardo — começou a engolir os sapos da política.

Em seguida, ocorreram os atritos com o ex-ministro Mario Henrique Simonsen, que negava quase tudo que pedia para seu Ministério. No começo do governo, com o sinal verde do presidente Figueiredo para não reprimir o encontro da UNE, enviar ao Congresso o projeto que revogaria o decreto-lei 477 e admitir a volta dos professores cassados — alguns seus amigos e companheiro de cátedra — o Ministro da Educação chegou a se entusiasmar. Não demoraria muito e todo esse entusiasmo seria esmagado pelas dificuldades que surgiriam nos meses que se seguiriam.

Uma das maiores esteve (e ainda está) ligada à excessiva ociosidade de grande parte dos funcionários da casa e à mentalidade administrativa conservadora que bloqueia qualquer tentativa de mudança. "Um gigante perdido entre a Educação e a Cultura", como ele mesmo definiria mais tarde, ao constatar o baixo nível do ensino da grande maioria das Faculdades particulares do país, Eduardo Portella foi tomado de forte indignação, que argumentou a medida em que elementos do próprio governo tentavam colocar uma peneira de baixo dos olhos ministeriais. E então o ministro descobriu os laços poderosos que mantinham essas Faculdades e os poderosos tentáculos que impediam qualquer medida restritiva. Mesmo assim, Portella iniciou sua campanha interna para moralizar o ensino e logo o Conselho Federal de Educação se sensibilizava com os apelos do Ministro, vetando o reconhecimento de várias escolas que se candidatavam a Faculdades e determinando o fechamento de outras, até que elas se enquadrassem dentro do mínimo necessário.

Mal refeito dessa batalha, o ministro enfrenta outras: as manifestações estudantis, em sua maioria com características nitidamente políticas, e as greves (que ele considerou justas) pelo aumento salarial, prometido por várias administrações e jamais concretizado.

Ele mesmo, professor mal pago, logo tentou o diálogo aberto com os dirigentes de ambos os movimentos, o que provocou críticas nem sempre veladas de elementos no governo que o consideram "liberal demais". Necessitando de mais recursos para esse problema específico, o ministro da Educação viu-se às voltas com a recusa de mais dinheiro. E cedo descobria que a Educação não estava entre as áreas prioritárias do governo. E o ministro silenciou seus sonhos. A seu mudismo seguiram-se rumores de sua iminente saída, logo desmentida pelo governo, mas nunca, pelo menos em termos convincentes, pelo ministro.

## Tenha um calendário gigante com o seu próprio poster

(REVELE SEU FILME PARA GANHAR O POSTER)

O presente é oferecido pelo

FOTO MODERNO

como brinde de festas!

Revelações e ampliações pelo mais

moderno processo, é com o



Calçada, 204

Fone 33-4041

Presidente Prudente

# A crise é de combustível, e ela vai mudar a indústria e o campo

TEREZA LOBO (AE)

A crise energética desencadeada a partir de 1973 com o aumento do preço do petróleo e que só agora começa de fato a ser sentida

pela economia mundial, na verdade encobre uma crise muito maior, do próprio sistema capitalista, exigindo mudanças profundas da estrutura de produção e consumo, de toda uma conjuntura industrial de transporte montada sobre o petróleo.

Não se trata de uma crise de energia, mas de combustível, o que coloca em xeque o atual modelo de produção com a extinção do combustível fóssil. Desta forma, o início do próximo século será marcado por uma espécie de nova revolução industrial na busca de outras fontes de energia que possam substituir o petróleo. E desta vez também haverá mudanças no campo pois, entre outras opções, o álcool carburante implica diretamente em transformações do modelo agrícola.

Esta revolução, antes de qualquer outro fator, exige enormes recursos financeiros, bastante escassos no caso do Brasil. E todo processo de mudanças não se faz sem traumas. Caso as demais fontes de energia não sejam encontradas antes de extinguir o petróleo, haverá racionamento provocando tensões sociais que tenderão a se agravar até que a oferta e a demanda de energia se equilibrem.

O ano de 1979 não foi muito diferente de 1978. Se antes havia apenas algumas previsões sobre os rumos que a economia mundial iria seguir, hoje um fato é certo: a situação econômica internacional vai se agravar, principalmente para os países subdesenvolvidos ou em desenvolvimento que dependem do fornecimento externo de petróleo.

No Brasil, a mudança de governo renovou as expectativas de novos rumos para a economia. Mas nestes dez meses o governo se debateu inutilmente espalhando seminários sobre energia pelo país inteiro, gastando fortunas atrás de uma idéia que pudesse pelo menos atenuar a crise já instalada, embora alguns mais otimistas ainda não a tenham percebido. Nesta busca, até casca de laranja passou a ser considerada uma fonte de energia em potencial. Verificouse que o país era privilegiado, com muito sol, muita área para plantar cana, um enorme potencial hidroelétrico, ventos e mares. Tudo estaria bem solucionado não fosse o fato de se tratar de um país pobre, com uma dívida externa galopante e uma inflação cada vez mais alta.

Foi o momento ideal para se travar um imenso jogo de forças, uma luta mal disfarçada de poder, Cesar Cals saiu pelo Brasil espalhando o seu modelo energético, o que, no final, acabou trazendo-lhe mais aborrecimentos do que sucesso. O governo criou a comissão nacional de energia colocando na presidência o vice presidente da República, Aureliano Chagas como secretário. Mas o ex-ministro do Planalto e deixando o ministro das Minas e Energia, Mario Henrique Simonsen, foi mais rápido que seus colegas do Planalto e lançou o seu modelo energético, antes do ministério das Minas e Energia. Depois, foi ser diretor do City Corp nos Estados Unidos, onde administrará parte da dívida externa do país. Seu sucessor, Delfim Neto, deixou a pasta da Agricultura, transformando-se em super-ministro e serenou os ânimos. Cesar Cals tornou-se arredo à imprensa e a CNE deixou de ser notícia.

Instalada para ajudar o governo a resolver o problema energético, a CNE foi composta pelos presidentes das empresas ligadas ao ministério das Minas e Energia. Para dar um ar democrático, uma imagem de participação de outros segmentos da população nas discussões sobre o futuro energético do país, os empresários foram convocados. Entre eles, Mario Garnero, presidente da Associação dos Fabricantes de Veículos Automotores e diretor da Volkswagen, um dos interessados em zelar pela saúde da indústria automobilística que acabou ganhando mais um produto, o carro a álcool.

O governo então fixou metas para 1985, prevendo um investimento da ordem de US\$ 75 bilhões. Até lá, o país deverá estar produzindo 500 mil barris diários de petróleo, mais 10,7 bilhões de litros de álcool equivalentes a 170 mil barris diários de petróleo e outros tantos equivalentes a 22 milhões de toneladas de carvão a mais. Para os otimistas, a meta da produção do álcool poderá ser superada. Mas muitos técnicos acreditam que os programas não serão cumpridos devido ao alto investimento necessário. Os US\$ 75 bilhões previstos para o setor de energia representam a metade da capacidade de investimento do país até 1985, quando o consumo deverá atingir 1,8 milhão de barris diários. As metas traçadas pelo governo, se cumpridas, permitirão estabilizar a atual importação de petróleo, hoje da ordem de 1 milhão de barris.

## PETROLEO

A maior crítica ao governo vem sendo pelos sucessivos aumentos no preço da gasolina enquanto a Petrobras continua exportando os excedentes a preços baixos. A gasolina é um excelente colador de impostos, gerando uma massa enorme de recursos que permite lançar outros programas de desenvolvimento, financiando o programa nuclear e o Proalcoól. Por

outro lado, a exportação de um barril de gasolina permite importar 1,7 barril de óleo diesel. Mas fica difícil explicar este modelo de exportação para o povo, que pagava Cr\$ 9,60 pelo litro da gasolina no começo do ano e agora paga Cr\$ 22,60, ou seja, 144 por cento, a mais, enquanto o percentual de aumento do barril de petróleo no mercado externo ficou em 90 por cento. O racionamento do consumo da gasolina através do aumento de preço, além de contribuir para elevar os índices da inflação, também é criticado pelo fato de só atingir a população de renda mais baixa.

A Petrobras pagou em 1979 um preço médio de US\$ 18 por barril importado. Com isso, as importações, que em 1978 atingiram US\$ 4 bilhões por 320 milhões de barris, passaram para US\$ 6,5 bilhões em 1979, com a compra de 360 mil barris. Para 1980 as previsões vão de US\$ 10 bilhões a US\$ 12 bilhões, caso a Petrobras tenha de entrar no mercado Spot.

O governo pretende chegar em 1985 com uma produção de 500 mil barris diários, o que exigirá recursos da ordem de US\$ 15 bilhões. Para tanto, em 1980, 70 por cento, do orçamento da Petrobras, ainda não fixado, serão destinados para a área de exploração e produção, contra os 53 por cento, de 1979, ou seja, Cr\$ 30 bilhões. Somente no sistema da bacia de Campos, para o desenvolvimento dos Campos já descobertos, serão investidos US\$ 4,7 bilhões, dos quais US\$ 860 milhões já foram aplicados.

Para o governo, petróleo nacional continua sendo a alternativa barata, daí o presidente da República ter incluído no pacote econômico uma abertura maior nos contratos de risco na tentativa de aumentar a produção interna. Ao todo, já foram firmados 32 contratos de risco com as empresas multinacionais que já realizaram 27 poços sem, no entanto, ter ocorrido qualquer descoberta comercial. E pela primeira vez, este ano, a Petrobras assinou contrato com uma empresa nacional, a Paulipetro, resultado do consórcio IPT/CESP. A empresa, depois de muita discussão com a Petrobras, obteve 17 áreas na bacia do Paraná, dentro do estado de São Paulo, podendo, em 1980, ganhar mais dez blocos na bacia do Paraná, mas fora do estado de São Paulo. Além disso, a Paulipetro terá uma remuneração de 37 por cento sobre a produção bruta, superando portanto a remuneração das empresas multinacionais.

Previstos para entrar em operação em março de 1977, a Petrobras conseguiu, finalmente, dar início a produção de três poços do sistema provisório de Garoupa. Com isso, a produção média diária do país atingiu o recorde de 191 mil barris diários em dezembro. No exterior, a Braspetro vem enfrentando problemas com o campo Gigante de Majnoon, no Iraque cujos contratos estão sendo renegociados. Já em fase de desenvolvimento, o campo de Majnoon deverá produzir 700 mil barris diários, embora as previsões iniciais não passassem de 300 mil barris como o contrato foi firmado em 1972, portanto, antes da crise, o Iraque está tentando modificar algumas cláusulas sobretudo as referentes a remuneração, que estipulavam, inicialmente, que a Braspetro teria direito a 20 por cento da produção com preços especiais ou seja, abaixo do mercado.

## ALTERNATIVAS

Lançado em 1975, só agora o Pro-Alcoól começa a receber maior atenção do governo e dos empresários. Se for bem sucedido, a produção de 10,7 bilhões de litros equivalerá a pouco mais de 10 por cento do consumo de petróleo em 1985. Para tanto, o governo fixou uma produção de 250 mil carros novos movidos a álcool em 1980, 380 mil em 1981 e 350 mil no ano seguinte. Além disso, espera-se para 1980 a conversão de 80 mil carros, passando para 90 mil em 1981 e 100 mil no ano seguinte, totalizando no final do período 1.170 milhões de carros movidos a álcool.

Mas ainda existem muitas dúvidas sobre o programa que deverá absorver de US\$ 6 a US\$ 10 bilhões. Segundo o usineiro pernambucano Gileno de Carli, para se cumprir esta meta, será necessária a instalação de 672 destilarias de 100 mil litros/dia em um prazo de cinco anos. Isto significa colocar em operação 134 destilarias por ano, onze por mês e uma a cada três dias, o que torna o programa bastante audacioso. Por outro lado, até agora ainda não ficou resolvida a questão da tecnologia, já tendo ocorrido problemas de escoamento da produção em São Paulo e Aracaju.

Outra grande crítica ao Pro-Alcoól é a maneira como vem sendo realizado, baseado em um modelo concentrador de latifundiários com os usineiros dominando também a agricultura. Desta forma, um programa que permitirá a participação de 1,5 milhão de famílias se concentrará em 300 famílias de investidores. Além disso, a lavoura de cana de açúcar, por sua característica sazonal, com safra de seis meses, emprega "boias-frias", aumentando assim as distorções sociais.

## Jovem

## machadense

## morre em

## acidente

Lucio Yamashita, filho de uma antiga família de Alvares Machado sofreu ontem horrível acidente que ceifou-lhe a vida. Por volta das 11h30 de ontem ele trocava o óleo de um trator, defronte ao Posto Atlântic, à rua Fernando 227, quando a pesada máquina desengrenou-se, derrubando-a ao solo. O pneu do trator passou sobre sua cabeça esmagando-a.

Os PMs Moreira e João Inacio ateceram a ocorrência, providenciando a remoção de seu corpo para o necrotério da Santa Casa.

O nissei tragicamente desaparecido esta sendo velado na residência de seus familiares e seu sepultamento ocorrerá hoje pela manhã.

A morte de Lucio Yamashita causou consternação geral em Alvares Machado, onde sua família encontra-se há muitos anos radicada.

## farmácia campos

TEM TUDO QUE VOCÊ PRECISA COM A ATENÇÃO QUE VOCÊ MÉRCE

Av. Cel. Marcondes, 1560 - P. Prudente  
Fones: 22-1562 e 33-2254

## CLÍNICA DE OLHOS "CHECK-UP"

Dr. Tadeu Ciabatari

EX. MÉDICO DO INST. PENIDO BURNIER DE OFTALMOLOGIA

Comunica que está adaptando as lentes de contacto de longa permanência nos olhos (6 meses) em seu consultório à

Av. Washington Luiz, 659 (Defronte ao IE) - Fone 22-4223  
PRESIDENTE PRUDENTE

## Peças de Qualidade

... uma loja sempre perto de você, para nenhum Trator ficar parado

quem compra da PRUDENTRATOR sabe porque!

Especializado - por enquanto só - em Fiat Allis  
Estoques completíssimos

PRESIDENTE PRUDENTE - SP  
Rua Antenor Gonçalves, 191/241  
Telefone: 0182 - 222-444 (PABX)  
Telex 0182 - 149 (PRUT-BR)

## CENTRO MONARK

PRUDENCICLO — Bicicletas e Peças Ltda.

Através do Sr. Olívio de Mattos, agradece à todos pela preferência durante o ano de 1979, e envia aos seus clientes, amigos e povo em geral os votos de um próspero 1980.

## CENTRO MONARK

(Loja, oficina e Peças em geral para bicicletas)

Avenida Manoel Goulart, 573 — Fone 33-3843 — Pres. Prudente.  
(Atacado e Varejo) — Comece o Ano Novo pedalando!!



Quem quer ser alguém amanhã, tem de começar a preparar-se hoje!

Matrículas para 1980: da 5.ª à 8.ª Série.

## OBJETIVO, O ENSINO DE VERDADE !!

Rua Dr. Gurgel, 860 Fone: 33-4222 — Presidente Prudente.

## ATENÇÃO - AGRICULTORES

## A IMPLERMAQ

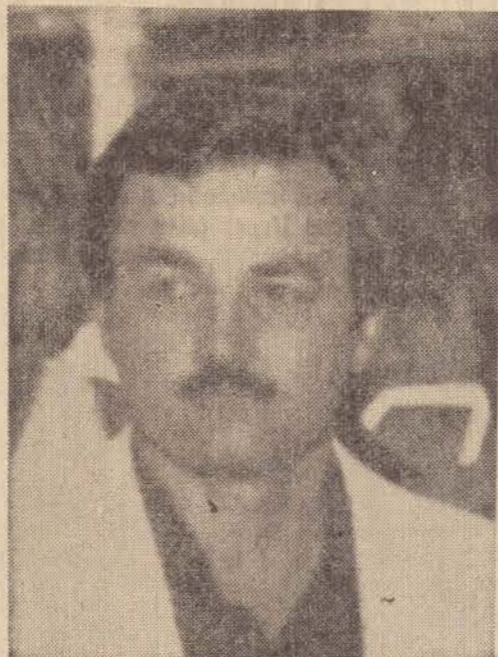
Implementos e Máquinas Agrícolas Ltda., à Av. Brasil, 3.137, perto da Rodovia Raposo Tavares, tem tudo o que os senhores precisam em:

**PEÇAS PARA TRATORES  
DISCOS  
E COMPLETA LINHA DE  
IMPLEMENTOS**

IMPORTANTE: Temos os melhores preços da região, segundo nossas pesquisas. — Fone: 22-2288



**José Fernandes,**  
Diretor Superintendente



**Dr. Marcelo Mathias de Souza,**  
diretor comercial



**Pascoal Dinis Navarro,**  
diretor administrativo



**Renato Terra Fernandes,**  
diretor financeiro

## Grupo Brasimac centraliza Administração em São Paulo

dade "noiva da colina". O ato foi prestigiado por autoridades civis, militares e eclesásticas, havendo após o ato de abertura, o oferecimento de um coquetel, que presedeu a realização de um almoço num dos restaurantes locais. Dentro em breve o grupo BRASIMAC, ampliando a cadeia de lojas, abrirá uma outra filial no Paraná, desta feita na cidade de Apucarana com mais de 1.000 metros quadrados de área útil.

Alvares Machado, Santo Anastácio, Presidente Venceslau, Presidente Epitácio, Pirapozinho, Mirante do Paranapanema, Regente Feijó, Martinópolis, Rancheira, Paraguaçu Paulista, Assis, Ourinhos; Piracicaba, Avaré, Bauru; Marília; Tupã, Dracena, São José do Rio Preto, Araçatuba (duas lojas) e Ribeirão Preto (duas lojas e um amplo depósito), isto no Estado de São Paulo. Em outros Estados, o grupo mantém lojas em Uberlândia-MG, Goiânia-GO; Dourados-MS; Campo Grande-MS (duas lojas); Cuiabá-MT (duas lojas); sendo que no Estado do Paraná atua em Londrina, Maringa, Campo Mourão, Umuarama, Toledo; Cascavel e Curitiba. Em breve estará presente em Apucarana. Na capital do Estado, além da matriz que centralizará as atividades todas do grupo, terá a sede da financeira.

### AS CIDADES

Afora Presidente Prudente, onde o Grupo mantém quatro lojas de eletrodomésticos, duas lojas de ferragens, dois amplos depósitos e a sede da financeira Guarany, a BRASIMAC opera em



Vista parcial do prédio da BRASIMAC, localizado em ponto central, na cidade de Piracicaba — à rua Governador Pedro de Toledo, esquina com a rua XV de Novembro — e cuja entrega ao povo piracicabano deu-se na manhã de 27 de novembro último.

A Brasimac S/A — Eletro Domésticos, conforme comunicação que está sendo feita via mala direta, a partir de 7 de janeiro de 1980 centralizará sua administração em São Paulo, mais propriamente na rua Luiz Coelho, n.º 340 — 5.º e 6.º andar, no bairro da Consolação. A alteração da sede da Matriz do Grupo Brasimac foi deliberada pela A.G.E. de 10 de agosto de 1979, publicada no D.O.E., de 11 de outubro de 1979 e arquivada na Junta Comercial de São Paulo em 26 de setembro de 1979. "A mudança da sede de nossa Matriz se prende a diretrizes traçadas, após muitos estudos, considerando que na capital do Estado acham-se localizados os maiores fornecedores da organização", declararam os mentores da Brasimac, em rápido contacto havido com a reportagem.

de sua inauguração, fizeram-se presentes Marcelo Mathias de Souza, diretor comercial; Renato Terra Fernandes, diretor Financeiro, Paulo Peixoto de Araujo, gerente de compras; Dr. Ayres Garcia de Oliveira, assessor jurídico; Edson Rodela, gerente de expansão, e Onivaldo Gianj que será o gerente do novo departamento inaugurado na ci-



A 47.a loja do complexo de eletrodomésticos da BRASIMAC foi aberta a 27 de novembro na cidade de Piracicaba. Na foto, o diretor comercial da organização, Dr. Marcelo Mathias de Souza, quando procedia, ao lado de uma das autoridades do lugar, ao desatamento da fita simbólica.

### HISTORICO

A empresa iniciou atividades em Presidente Prudente há mais de quatro décadas. Integram atualmente sua diretoria os empresários José Fernandes (Diretor Superintendente); Marcelo Mathias de Souza (Diretor Comercial); Pascoal Dinis Navarro (Diretor Administrativo) e Renato Terra Fernandes (Diretor Financeiro). O complexo BRASIMAC é composto de sete organizações diferentes, a saber: Brasimac, S/A — Eletro Domésticos; Brasaço, S/A — Materiais de Construção; Construtora Castor; Marajó — Hotel e Turismo; Fernandes & Cia.; Agro Pecuária Brasimac e Guarany S/A — Crédito, Financiamento e Investimentos. Somente no ramo de eletrodomésticos, o grupo BRASIMAC possui 47 lojas, as quais, com as outras unidades, constituem um complexo de 54 unidades empresariais distribuídas por seis Estados.

### PIRACICABA E APUCARANA

As 46.ª filial das lojas BRASIMAC foi aberta em Piracicaba no dia 27 de novembro. A citada loja se localiza na rua Governador Pedro de Toledo, esquina com a rua XV de Novembro, e quando

## GRUPO EMPRESARIAL BRASIMAC

- Brasimac S/A. Eletro — Domésticos
- Brasaço S/A. Materiais de Construção
- Construtora Castor
- Marajó Hotel e Turismo
- Fernandes & Cia.
- Agro Pecuária Brasimac
- Guarany S/A. Crédito-Financiamento e Investimento

Desejam a todos um Próspero Ano Novo e que suas Realizações Sejam Coroado de Pleno Êxito.

# Quase concluídas as obras do Parque de Uso Múltiplo

O Parque de Uso Múltiplo que fez desapa- recer o antigo "Buracão do Boscoli" uma das maiores áreas de erosão de Presidente Prudente, deverá ter suas obras concluídas e en- tregues ao uso público dentro de poucos dias.

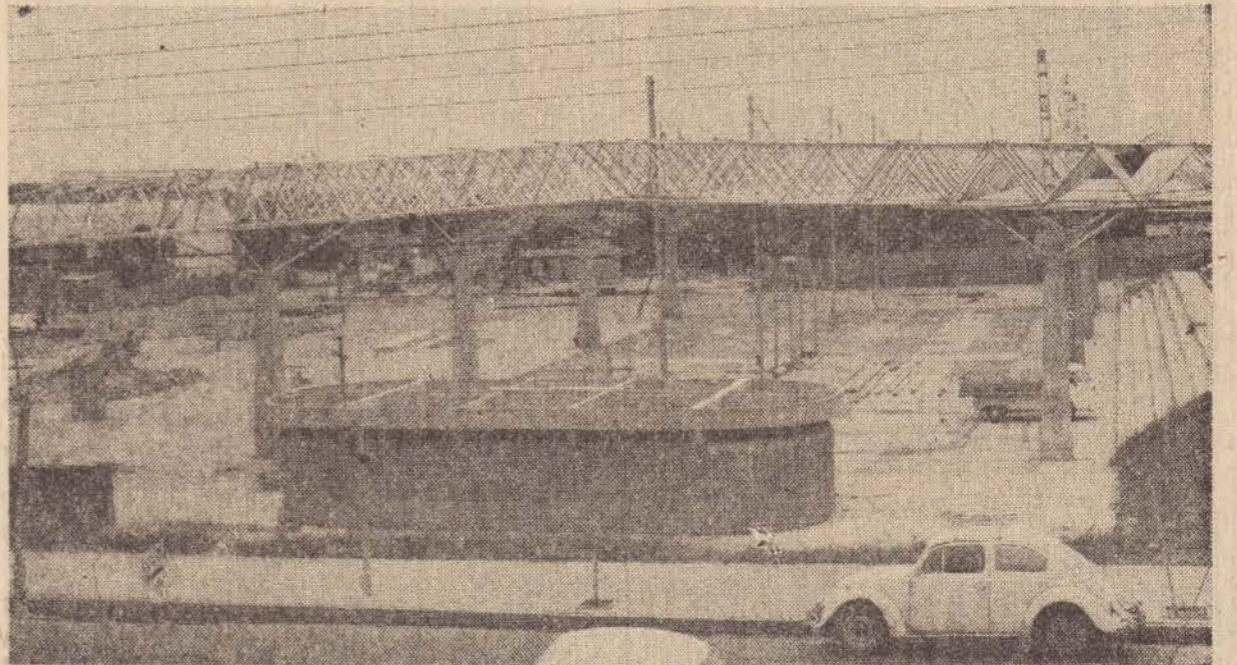
Sua inauguração dar-se-á festivamente, em data a ser ainda designada e terá o nome do ex-prefeito Cel. Miguel Brisolla de Oliveira que estará presente na ocasião.

O Parque "Cel. Brisolla" exigiu elevada

soma de investimento em obras de infra-es- trutura, representada por 500 metros de gale- rias superdimensionadas, drenagem, aterros etc.

Concluída sua execução, a cidade passará a dispor de áreas livres para espetáculos pu- blicos (shows, concertos, festivais, feiras de

arte, artesanato, recreação e lazer), cinco quadras polivalentes, sendo duas delas com cobertura metálica, tipo espacial, além de um lance de arquibancadas e patios de esta- cionamento, além de um bem projetado play- ground. O seu custo final será de Cr\$ 20 mi- lhões.



E vamos explicar porque: No HOTEL VILLAGE PARQUE NAUTICO As coisas acontecem como na Ilha da Fantasia...  
E veja quanta coisa gostosa você pode fazer no VILLAGE:




**um dia no VILLAGE tem gosto de férias**

- 1 - Praia particular com piscina em deck e proteção para as crianças.
- 2 - Hospedagem em chalés, com ar condicionado, geladeira, telefone e música ambiente.
- 3 - Cavalos para passeio.
- 4 - Jogos de Salão, Ping-Pong, Dominó, Damas, Xadrez.
- 5 - Esportes Náuticos: Barcos (traga o seu), Pedalins - Esqui aquático em 8.200.000 m2, de espelho d'água de represa.
- 6 - Casinha de Boneca - Parque Infantil
- 7 - Leite de vaca tirado na hora igual ao da Fazenda.
- 8 - Banca de Jornais e Revistas.
- 9 - Mini Boutique e farmacinha.
- 10 - Tilápias, lambaris e traíras estão à sua espera. Nós damos o canhão e a isca.
- 11 - Fotografe tudo. O Village empresta a máquina e filmes.
- 12 - E se você gosta de economizar gasolina, O VILLAGE PARQUE NAUTICO fica a 39 Km. de Presidente Prudente entre as Rodovias Raposo Tavares (SP 270) e Assis Chateaubriand (SP 425), às margens da Represa de Martinópolis. Quer dizer, o marido pode deixar a família lá e ir no fim de semana. Com um quarto de tanque você vai, volta e ainda sobra. Ou fica por lá mesmo que de férias todo mundo precisa.
- 13 - Restaurante, Bar, Lanchonete. Aqui, até o regime tira férias.

**Village Parque Náutico**

RESERVAS: EM MARTINÓPOLIS FONE: 0182-52-1299 EM PRES. PRUDENTE FONE: 33-4822

UMA NOVA MANEIRA DE SE HOSPEDAR

## Preparativos da seleção feminina de basquete

Bauri — Com uma boa antecipação, o técnico da seleção brasileira feminina de basquete Antonio Carlos Barbosa, já reconhece que o Brasil está incluído num grupo bastante difícil, do Pré-Olimpico. Mas, acredita que o selecio- nado feminino brasilei- ro tem chances sufici- entes para obter um segundo lugar da chave, o que a levará à classificação para o turno final nos jogos que serão realizados na Bulgária, de 5 a 15 de maio próximo.

Contando com uma equipe reformulada, Barbosa, muito experi- ente em grandes campeonatos interna- cionais, diz sempre estar consciente das dificuldades para pas- sar sobre equipes de outros países e que o fato de estar o Bra- sil incluído numa cha- ve difícil pode ser vis- to como perfeita- mente normal. "Num cer- tame como este não existiria mesmo gru- po fácil, porque as 16 equipes que lutarão por cinco vagas para as olimpíadas de Mos- cou são quase todas de nível muito bom, principalmente as e- quipes europeias e asiáticas, isto sem fa- lar nos Estados Uni- dos".

TECNICO ANALISA O NIVEL DAS ATLETAS BRASILEIRAS

O técnico declara que conhece o que po- dem e o que não po- dem fazer as garotas brasileiras a nível in- ternacional, devido ao fato de não haver um maior número de pra- ticantes desse esporte em nosso país, com poucos incentivado- res e poucas cidades do interior traba- lhando sério pelo bas- quete.

A FAMILIA DI

## Pedro Antonio Fernandes

Convida parentes e amigos para a missa de 1.º Aniversário em in- tenção de sua alma, que será celebra- da no dia 02-01-1980 às 19,30 hs. na Matriz Nossa Senhora Apa recida de Vila Marcondes.

Por mais este ato de fé cristã a família antecipadamente agra- dece.

# COLEGIO OBJETIVO

COMUNICA A ABERTURA DE MATRÍCULAS PARA O ANO DE 1980

PRÉ - ESCOLAR(ESQUEMINHA) Maternal, Infantil e Pré-(2 a 6 anos) PRIMÁRIO E GINÁSIO OBJETIVO Jr. : 1.º Grau ( De 1.a à 8.a séries ).

# 1º GRAU

ESQUEMINHA : Av. Marechal Deodoro, 495 Fone 33-4222 - Pres. Prudente.

# 2º GRAU

OBJETIVO 2.º Grau (1.a, 2.a e 3.a séries) OBJETIVO: Rua Dr. Gurgel, 860 Fone 33-4222 - Pres. Prudente.

SUPLETIVO de 1.º e 2.º Graus (NOTURNO). TÉCNICO EM CONTABILIDADE: 1.a 2.a e 3.a Séries (NOTURNO) ESCRITÓRIO MODELO E DATILOGRAFIA

CURSO PREPARATÓRIO AOS VESTIBULARES: Ciências Humanas, Exatas e Bio-Médicas

# OBJETIVO

Rua Dr. Gurgel, 860 Fone 33-4222 - Pres. Prudente.

**RESERVE JÁ A SUA MATRÍCULA**

# Brasaço tem tudo que você precisa em tubos e conexões de PVC Brasilit!



Em nossa loja, você encontra toda a linha de tubos e conexões de PVC Brasilit. Cada produto que chega até você leva muito da nossa experiência em materiais para construção e a garantia da marca Brasilit. Visite-nos e conheça os melhores produtos para suas obras.

**Brasaço S.A. MÁQUINAS E FERRAGENS**

Prça Nove de Julho - Fone: 33-2528 Avenida Manoel Goulart, 155 - Fone: 33-2821 Presidente Prudente - SP

REVENDEDOR AUTORIZADO **BRASILIT**

# BOAS FESTAS!

No limiar de um novo ano, externamos nossos melhores

agradecimentos a todos quantos nos prestigiaram

com a sua preferência em 1979.

Esperamos poder novamente caminhar juntos em 1980, na

busca do ideal comum de muita paz, saúde e prosperidade.

## Boas Festas e um Feliz Ano Novo!

São os votos de



Sociedade Agrícola de Máquinas e

Tratores Ltda.

REVENDEDOR CBT

Rua Antonio Rodrigues, 160 — Fone 22-4511

PRESIDENTE PRUDENTE

PAULA

## Principal estrela do basquete deixa Jundiá



A maior estrela do basquete brasileiro deverá deixar a cidade de Jundiá, se transferindo para Piracicaba.

Paula que está passando as férias em Presidente Prudente, na residência de seu tio Nestor Madeiral, adiantou a nossa reportagem que diversas propostas, todas muito tentadoras, muito difícil de ser recusada.

Além da proposta tentadora de João Carrozz, do Clube Atlético Higienópolis de Catanduva, Paula recebeu propostas de Guarulhos, Bauru, Presidente Prudente e Piracicaba. A reportagem Paula nos adiantou:

Deixo Jundiá por receber propostas irrecusáveis. Apesar do ambiente no Divino Salvador ter mudado muito após a conquista do Campeonato Estadual, isso não quer dizer que eu não queira ficar em Jundiá.

Indagamos qual o Clube que irá defender. Paula não quis revelar mas deixou entre linhas tratar da UNIMEP de Piracicaba, onde inclusive já tirou uma série de fotos com o uniforme da Universidade.

Com relação a proposta de Catanduva, Paula nos disse que a de Piracicaba foi superior e disse — "se for para Catanduva, não teremos mais adversários, tendo em vista o potencial da equipe. Talvez aí seja um péssimo negócio para o basquetebol brasileiro.

Quanto a Bauru, não estou sabendo de nenhum movimento para minha contratação. Paula, e Prudente não seria uma boa?

Honestamente não tendo vontade de vir para Prudente. Prefiro ficar mais próxima a São Paulo. É certo que aqui tenho minha família e muitos amigos, mas necessito ficar perto de São Paulo.

Com a sua ida para Piracicaba, a Universidade está pensando em levar mais alguém? Praticamente certa a transferência da Vânia que joga em Bauru, e do treinador do Divino Salvador de Jundiá, o Nestor.

Paula e as condições da proposta?

Isso ainda não está decidido, mas, é um bom negócio. Logo você saberá o Clube e a cidade que vou defender.

Procurando ainda mais informações, nossa reportagem manteve contato com o Padre Olivo Binoto, grande responsável pelo Colégio Divino Salvador de Jundiá, Clube e Colégio que a atleta Paula pertence e ele nos adiantou: — Realmente algumas desavenças surgiram, isso não podemos negar, mas estranhamos a citação da atleta quanto a mudança do ambiente do clube, que lutamos para preservar. Para ele ainda a proposta de Catanduva, Piracicaba e mesmo a de Prudente são praticamente irrecusáveis, e nós de Jundiá não temos condições de cobri-la.

Pelo que pudemos constatar a ida de Paula, é negócio já concreto. Com isso o público de Prudente não poderá vê-la durante os Jogos Abertos do Interior, pois com sua ida para Piracicaba, ele não terá o estagiário necessário de 13 meses para defender outra cidade.



*À Ordeira e obreira população de IVINHEMA  
desejo trazer nesta data os votos de um  
Prospero 1980, com a esperança e certeza  
de que nosso Município continuará sua trajetória  
de progresso, marcada desde sua fundação.*

*O dinamismo e o trabalho de nossa gente,  
há de fazer de IVINHEMA a grande cidade  
de nosso Estado, crescendo ordeira e  
disciplinadamente como a concebeu, na sua  
fundação o saudoso engenheiro*

*Francisco Prestes Maia.*

**Feliz e Próspero 1980 !**

*São os votos do prefeito*

**PAULO RODRIGUES DOS SANTOS**

## Sem medalhões, na base de uma time jovem, a meta do Corinthians PP para o novo ano

A equipe de profissionais do Corinthians PP depois que ingressou no campeonato paulista da divisão intermediária não conseguiu realizar uma campanha a altura de suas tradições dentro do futebol

interiorano. A alvi-negro prudentino que chegou a divisão especial em 1960 caiu em seguida pela falta de uma estrutura de base, apesar do desencontro de opiniões dos homens ligados ao clube, sem

pre esteve na luta na tentativa de um dia poder retornar a divisão de honra. Os anos de 1975/76 foram os piores para o alvi-negro em sua trajetória dentro do futebol profissional, quando o tradicional

clube de Presidente Prudente esteve as portas de uma falência. Todavia em 1977 o mosqueteiro teve as suas redes assumidas por um grupo de esportistas os quais conseguiram recuperar o clube que vivia uma situação dramática colocando-o na divisão intermediária. Naquele ano mesmo com muita luta o alvi-negro esteve a pique de ser rebaixado para a primeira divisão de profissionais conseguindo se safar na disputa do "rebolo". No ano de 1978 a campanha do mosqueteiro foi um pouco melhor se classificando para as finais do campeonato de acesso, mas não conseguiu os resultados esperados. No ano que se findou o Corinthians PP fez uma série de contratações trazendo para Presidente Prudente jogadores caros de renome no futebol interiorano, mas que dentro do campo os resultados não corresponderam a expectativa de sua torcida. Apesar das excelentes arrecadações auferidas em Parque São Jorge, com todo o apoio de sua torcida o time alvi-negro decepcionou por inteiro e nem sequer se clas-

ificou para as finais do certame.

### SITUAÇÃO DIFÍCIL

Não se classificando no último campeonato de acesso, o Corinthians PP viveu dias difíceis quando muitos de seus dirigentes se debandaram ficando o clube sustentado por alguns abnegados.

O presidente Waldemar Cavali e mais alguns de seus assessores, permaneceram a frente do alvi-negro afim de evi-

tar que um novo fracasso viesse a se registrar. Foi então que se iniciou um trabalho de renovação no plantel após a dispensa de todos os "medalhões" que haviam sido contratados.

### EXPECTATIVA PARA 1980

Apesar das dificuldades vividas nos últimos meses de 1979 os poucos dirigentes corinthianos que ainda estavam a frente do clube resolveram

promover uma série de reuniões visando amparar o clube e reunir condições para disputar o próximo campeonato de acesso. Varias reuniões foram realizadas e em todas elas compareceu um grande número de esportistas que se comprometeram a formar na diretoria alvi-negra dan do todo o apoio necessário à agremiação. Na noite da próxima sexta feira será realizada a Assembléia

Geral quando a nova diretoria será eleita e em seguida será iniciado o trabalho relativo aos seus planos. O que é certo, é que o Corinthians PP vai formar uma equipe jovem já contando com uma base de 16 atletas e outros mais serão contratados. O objetivo é disputar o próximo campeonato com condições reais do clube alvi-negro se classificar entre as principais forças do futebol interiorano.

## Um Ano Novo

### de muita Alegria

É o que desejamos a todos os nossos amigos e a tantos quantos

nos distinguiram com a sua preferência durante este ano.

Que um Novo Ano muito alegre e feliz esteja presente em todos os

lares e que a Paz do Senhor seja a nossa

companhia constante.

**Funada Indústria e Comércio Ltda.**



Revendedor FORD

Av. João Pessoa, 296 — Fones 71-1633 e 71-1223

PRESIDENTE VENCESLAU — SP

## Mensagem aos Pais !

Nossa mensagem é dirigida especialmente aos pais, com os desejos de que neste limiar de 1980 debruçem-se sobre os problemas de seus filhos. Recolham-se a um canto da casa e examinem como seu tem sido o seu comportamento em relação aos filhos.

Reflitam bem sobre a atenção que lhes tem dispensado. Será que dar-lhes tudo e negar-lhes

um papo amigo é o suficiente?

Será que eles recebem em casa seus exemplos de Amor e boa Convivência. Ou você virou uma

máquina de ganhar dinheiro e a esposa um manequim permanente das reuniões sociais?

Será que há tempo para saber quais são os amigos de seus filhos, por onde eles andam

e o que fazem?

Ou vocês são daqueles que se realizam quando os meninos (as) chegam de pilequinho? Ou dos que tiram satisfações com os que alertam sobre seu procedimento?

Talvez ainda haja tempo para vocês salvarem seus filhos. Pensem nisso.

E UM FELIZ 1980!

**POSTO MARACANÃ**

AV. BRASIL 1578

## Parabens !

Seu filho

terminou o 1.º grau

otimamente bem.

Que tal continuar

melhor o

2.º grau?

**Instituição Toledo de Ensino**

Praça Raul Furquim, S.N.

Fone 33-4744

Presidente Prudente

## Fiat-Diesel e Radicar desejam-lhe Boas Festas e próspero ano de 1980



Quando a humanidade se irmana para comemorar a chegada de um Novo Ano, nós da RADICAR, queremos agradecer as inequívocas provas de confiança daqueles que nos procuraram para a aquisição dos produtos da linha Fiat-diesel.

Os nossos desejos são de que haja Paz, saúde e prosperidade e que a nova década 80 chegue em todos os corações com indícios de um ANO BOM E VENTUROSO.

BOAS FESTAS !

**RADICAR** — Distribuidora de

Veículos e Peças Ltda.

Trevo Rodoviário

Tel. 33-4477 (PBX)

Pres. Prudente

**FIAT**  
**Diesel**  
A idéia é ser útil.